

محافظة شمال سيناء



مركز المعلومات

# حقائق ومؤشرات النجاح لتوطين مشروع كربونات الصوديوم بمحافظة شمال سيناء



أغسطس ٢٠٠٩

## حقائق ومؤشرات لنجاح توطین مشروع أنتاج كربونات الصوديوم بمحافظة شمال سيناء

البنية الأساسية والمواد الخام والتسهيلات التي تقدمها شمال سيناء

| م | عناصر البيان  | الجهة المسئولة   | وصف عناصر النجاح  |
|---|---|--|---|
| أ | موقع المشروع :<br>١- <u>المساحة المطلوبة</u> : ١,٢ مليون م٢       | - ديوان عام المحافظة .<br>- الهيئة العامة للتنمية الصناعية . | يوجد ٢٥٠ ألف م٢ بمنطقة الصناعات المتوسطة بينر العبد كاملة المرافق بالإضافة الى أكثر من مليون م٢ جنوب المنطقة كما يمكن استغلال المبنى الإداري الجاهز حالياً بالبيع أو حق الانتفاع لصالح الشركة   |
| ب | <u>المواد الخام</u> :<br>١- <u>الحجر الجيري</u> : ٨٥٠ ألف طن /سنة | مشروع المحاجر ومواد البناء التابع للمحافظة                   | يتوفر الحجر الجيري فائق النقاء للمشروع بمنطقة المغارة وجبل المنظور وريسان عنيزة بمسافة تتراوح ما بين ٤٠-١١٠ كم ويتراوح سمك الطبقات ٢٥-١٠٠ م باحتياطات هائلة بنسبة كربونات كالسيوم تصل الى ٩٨-٩٩٪ ويصل متوسط سعر م٢ شاملاً أعمال التحجير والتحميل والنقل من المحجر الى موقع المشروع فى حدود ٣٠ جنية للمتر المكعب .   |
|   | ٢- <u>ملح الطعام</u> : مليون طن /سنة                              | ادارة المحاجر بالديوان العام                                 | يبلغ متوسط الانتاج الحالى ١,٢ مليون طن /سنة (٧٠٠ ألف طن /سنة من ملاحه سبيكة التابعة للشركة القابضة للصناعات الكيماوية هذا بالإضافة الى ٥٠٠ ألف طن /سنة من القطاع الخاص وبإضافة ملاحه زراع الديب سيصل انتاج ملاحه سبيكة الى مليون طن /سنة خلال عامين) أى أن الانتاج الحالى والمستقبلى يغطى احتياجات المشروع وفي حالة طلب تخصيص ملاحه مزار تكون الموافقة عليها مرتبطة باقرار توطین المشروع بشمال سيناء. |



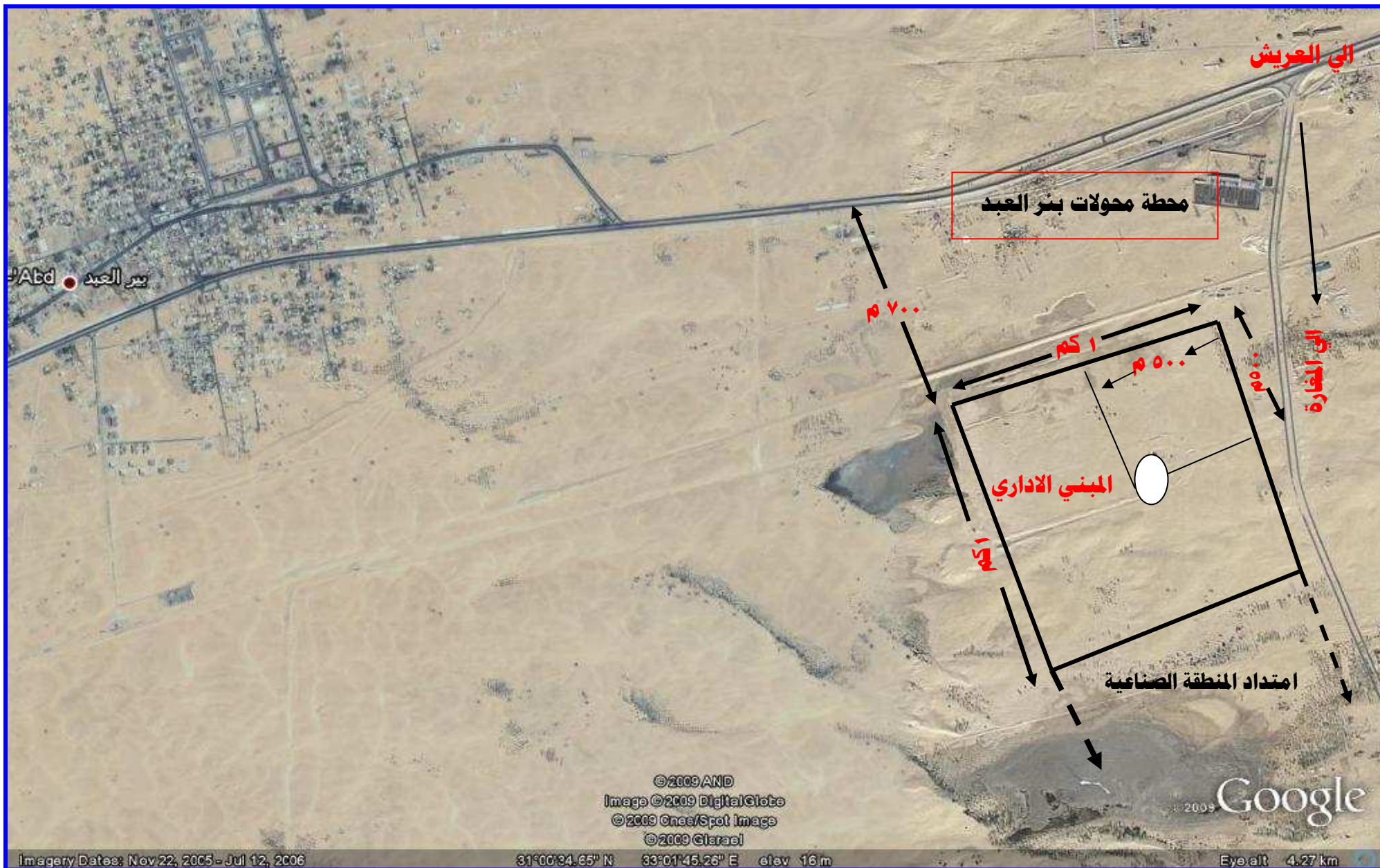


# الموقع العام المقترح لمشروع كربونات الصوديوم





# خريطة تفصيلية للموقع المقترح لمشروع كربونات الصوديوم

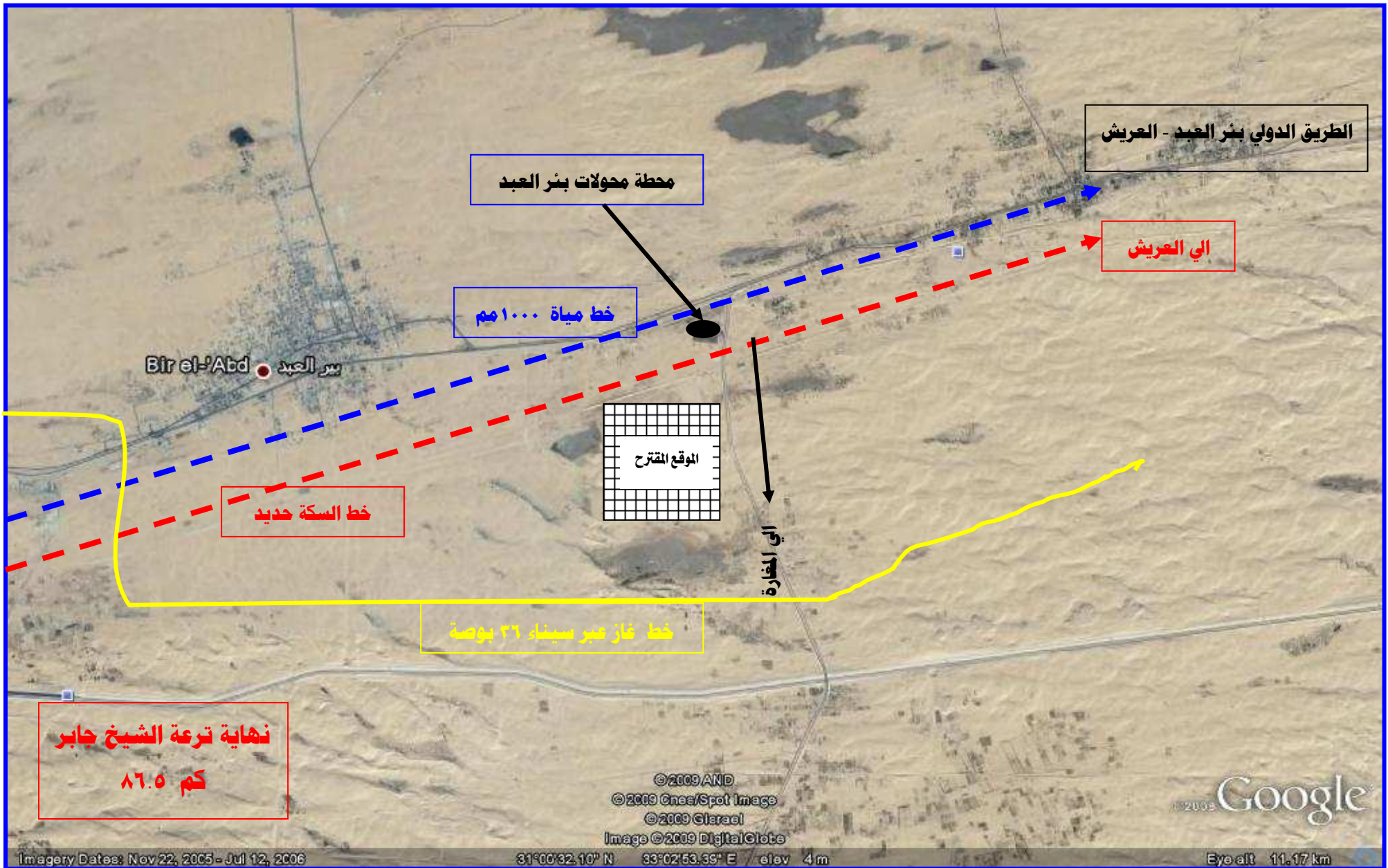


## حقائق ومؤشرات لنجاح توطين مشروع إنتاج كربونات الصوديوم بمحافظة شمال سيناء

| م  | عناصر البيان  | الجهة المسئولة  | وصف عناصر النجاح  |
|----|---|---|---|
| ج  | <p><b>البنية الأساسية:</b></p> <p>١- <b>مياه الشرب:</b> ٢٥ ألف م<sup>٣</sup>/يوم</p>    | <p>الشركة القابضة لمياه الشرب والصرف الصحي فرع شمال سيناء</p>             | <p>- اشارت دراسة الجدوى المبدئية المقدمة من الشركة القابضة للصناعات الكيماوية بأنه تم التفاوض مع أحد المستثمرين لتوفير المياه اللازمة بسعر ٠.٥ دولار/م<sup>٣</sup>.</p> <p>- تقرر تغذية منطقة بئر العبد الصناعية بـ ٢١٠٠٠ م<sup>٣</sup>/يوم للشرب والشركة القابضة ملزمة بتوفيرها بعد التعاقد مع المستثمرين.</p> <p>- قامت المحافظة بعمل ٨ جسات لأبار جوفية بعمق ٣٠-٤٠ م للمنطقة المقترحة للمشروع وتبين أن درجة الملوحة ١٤ - ٢٥ ألف جزء في المليون بمعدل تدفق ٢٣٥٠ م<sup>٣</sup>/يوم ويمكن استغلالها بمعرفة المشروع بتركيب محطات تحلية عليها بعد دفع تكلفة الجسات لصندوق خدمات المحافظة.</p> |
|    | <p>٢- <b>الطاقة الكهربائية:</b> ١٠ ميجاوات</p>  | <p>- شركة توزيع كهرباء القناة وسيناء</p>                                  | <p>- تتوفر القدرة المطلوبة وقدرها ١٠ ميجاوات علي مسافة ١١٠٠ م من الموقع المقترح للمشروع من محطة محولات بئر العبد التي تتوفر بها فائض ٦٥ ميجاوات أمبير وتقتصر الشركة موافقتها بتدرج الاحمال المطلوبة.</p>  |
|    | <p>٣- <b>الغاز الطبيعي:</b> ٠,٥٥ - ١ مليون م<sup>٣</sup>/يوم</p>                        | <p>- وزارة البترول - الشركة القابضة للغازات الطبيعية.</p>                 | <p>- يمر خط غاز عبر سيناء ٣٦ بوصة بطاقة نقلية ٤٠ مليون م<sup>٣</sup>/يوم وعلى مسافة ١,٥ كم جنوب المنطقة المقترحة للمشروع.</p>   |
|    | <p>٤- <b>خط السكة الحديد:</b></p> <p>تأهيل السكة الحديد الحالية ومد الخط الى العريش</p> | <p>- الهيئة القومية للسكك الحديدية - وزارة النقل - محافظة شمال سيناء.</p> | <p>- جاري التنسيق مع وزارة النقل ووزارة التعاون الدولي لمدخل السكة الحديد من بئر العبد وحتى العريش بمسافة ٨٥ كم - هذا بالإضافة الى اعداد دراسات جدوى مد الخط الى رفح ووصلتها الى منطقة الصناعات الثقيلة بوسط سيناء ، حيث معظم الخامات المعدنية والتعدينية المتواجدة بالمحافظة.</p>  |
| هـ | <p><b>استصدار الموافقة البيئية للمشروع</b></p>  | <p>جهاز شئون البيئة - الادارة المركزية لتقييم الاثر البيئي</p>            | <p>- لايمانع جهاز شئون البيئة من منح الموافقة علي المشروع اذا التزم المشروع باحكام قانون البيئة رقم ٩ لسنة ٢٠٠٩ وتقديم دراسة التقييم البيئي للمشروع ( مرفق عناصر رئيسية لدراسة التقييم البيئي - قائمة ج)</p>  |



# علاقة موقع المشروع بالشبكة الرئيسية للمرافق



## حقوق ومؤشرات لنجاح توطین مشروع أنتاج كربونات الصوديوم بمحافظة شمال سيناء

| م  | عناصر البيان                         | الجهة المسئولة      | وصف عناصر النجاح   |
|----|--------------------------------------|---------------------|--|
| هـ | <a href="#">الاجراءات والتسهيلات</a> | مكتب خدمة الاستثمار | <p>- الاوراق المطلوبة هي دراسة جدوي تفصيلية - موافقة الهيئة العامة للتنمية الصناعية - موافقة هيئة الاستثمار حيث تقوم الهيئة العامة للاستثمار بالحصول علي الموافقات الامنية لوجود شركاء اجانب .</p> <p>- في حالة تخصيص امتدادات للمنطقة الصناعية بئر العبد يستلزم الامر موافقة جهاز شئون البيئة - المركز الوطني لتخطيط استخدامات اراضي الدولة - هيئة عمليات القوات المسلحة .</p> <p>- يتم تخصيص الارض بحق الانتفاع طبقا لقرار السيد الدكتور / رئيس مجلس الوزراء رقم ٢٥٠ لسنة ٢٠٠٧ .</p> |