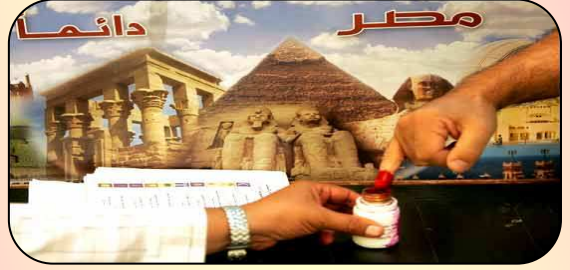
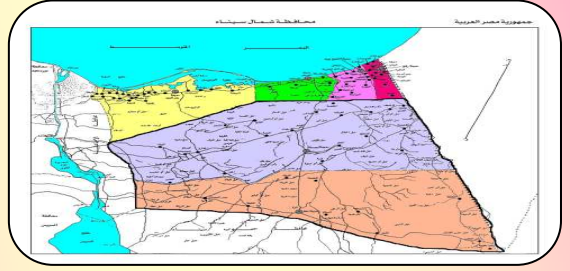


محافظة شمال سيناء



مركز المعلومات

دائرة إنتخابية جديدة بوسط سيناء

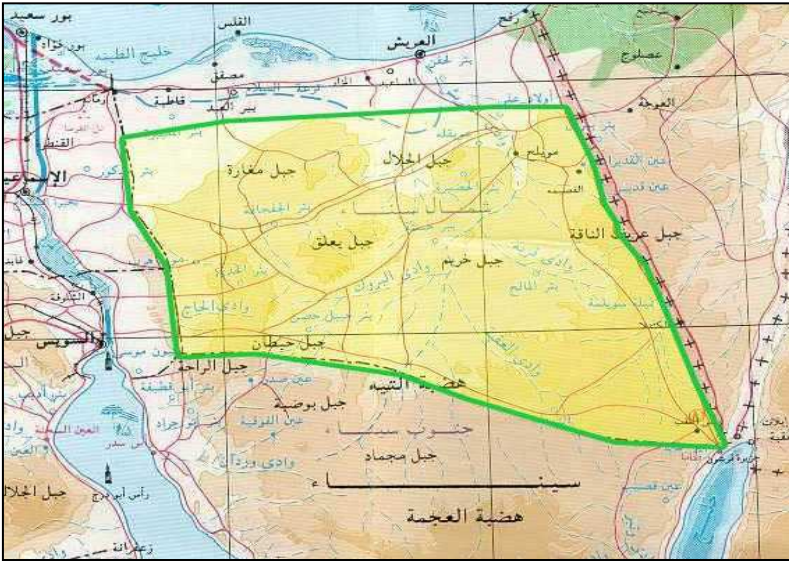


يناير ٢٠٠٩

تبلغ مساحة سيناء حوالي ٦١ ألف كم^٢ أي حوالي ٦٪ من مساحة مصر ونحو ٢ أمثال مساحة الدلتا حيث تبلغ مساحة محافظة شمال سيناء نحو ٢٧٥٦٤ كم^٢ و يقيم بها ٣٥٢٧٨٧ نسمة حسب آخر تعداد للجهاز المركزي للتعبئة العامة والاحصاء و تقديرات مركز المعلومات ودعم إتخاذ القرار.

وتقع منطقة وسط سيناء جنوب محافظة شمال سيناء وتشغل مساحة ٢١٦٥٦ كم^٢ أي بنسبة ٧٩٪ من إجمالي مساحة المحافظة و يسكن بها ٣٥١١٤ نسمة أي بنسبة ١٠٪ من إجمالي سكان المحافظة .

شكل (١) خريطة شاملة لمنطقة وسط سيناء



قد لعبت العوامل العسكرية والاقتصادية دورا مؤثرا في انخفاض الكثافة السكانية بالمنطقة وعدم استقرارها حيث كانت المنطقة مسرحا للعمليات العسكرية وقد اعتمدها السياسات المتعاقبة على أنها منطقة عازلة للأغراض العسكرية وقد ساعدت الأنشطة الاقتصادية المحدودة على إفراغ المنطقة من البشر لكونها منطقة صحراوية تعتمد في زراعتها على مياه الأمطار والرعي بشكل أساسي

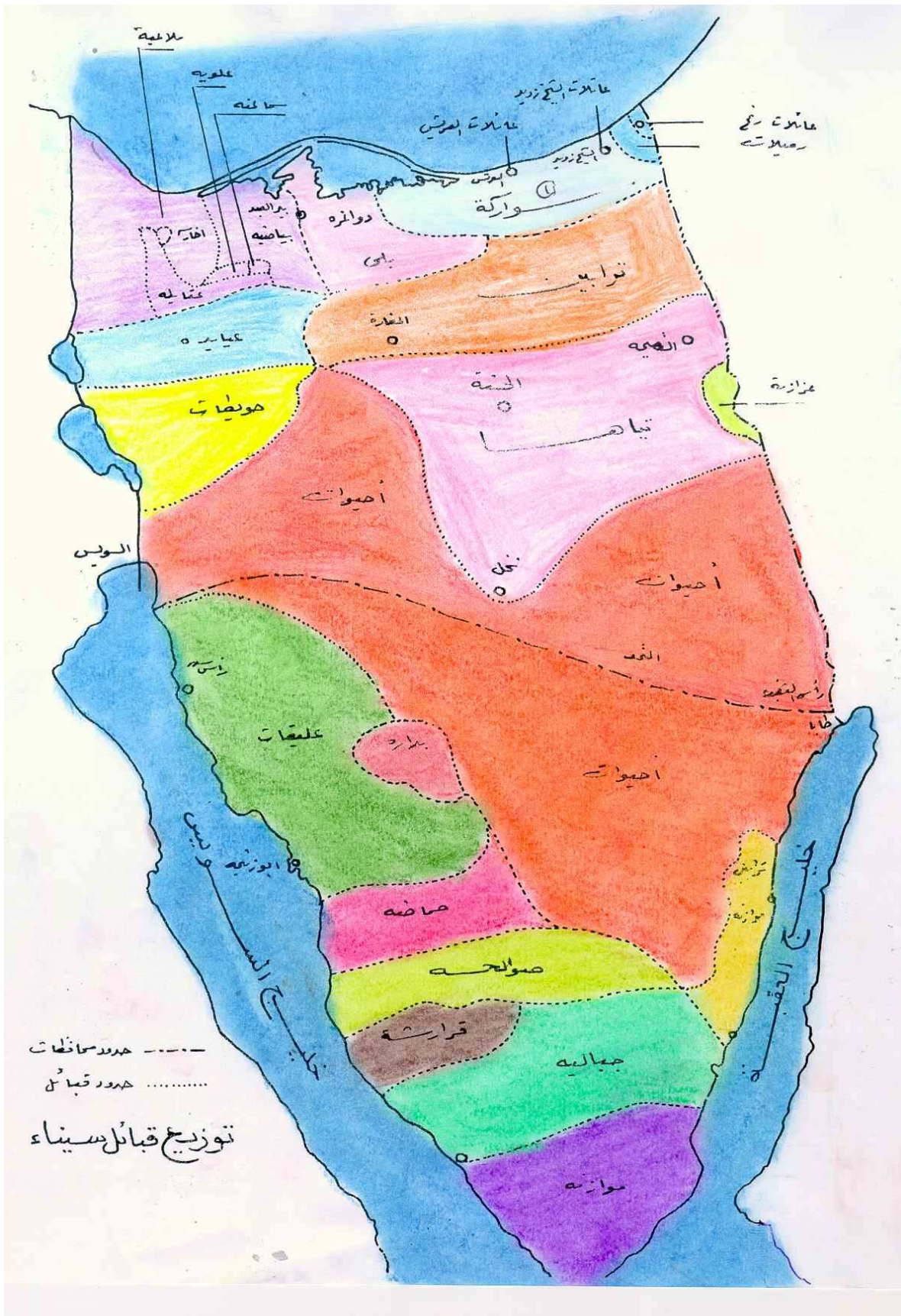
وما يتم استخراجها من المواد الخام المعدنية والتعدينية دون إنشاء قاعدة تصنيعية تجعل المادة الخام حلقة من حلقات تنمية المنطقة .

يتكون معظم مجتمع وسط سيناء من القبائل العربية بشكلا التقليدي المميز وبتقاليدها و أعرافها بالإضافة الى الوافدين من العاملين بالجهاز الإداري للدولة و أسرهم . وترتبط هذه القبائل بعمق العلاقات والروابط بالقبائل الأخرى في محافظات مصر الصحراوية والبلاد العربية المجاورة و من أشهر قبائل وسط سيناء الترابيين- التياها- السواركة- أحيوات- حويطات- عياييدم- بلى- بعض الافراد القاطنين من القبائل التي تقيم جنوب مركز بئر العبد .

وعلى الرغم من التعمير الذي شمل أرجاء هذه المنطقة وقسوة الظروف التي مرت بهذه المناطق إلا أن سمات المروءة والشهامة والكرم ومفاهيم التعاون الطبيعي بين الأفراد والعائلات والقبائل تحكم الضبط الاجتماعي للمنطقة .

ومنذ عودة السيادة المصرية لسيناء في ٢٥ ابريل ١٩٨٢ تقوم الاجهزة التنفيذية بتنفيذ العديد من الخطط للارتقاء بالبنية الاساسية والخدمات والانشطة الاقتصادية المقدمة للمواطن وقد واجهت الاجهزة التنفيذية والشعبية العديد من التحديات مما استدعى ادارة العمل بوسائل غير تقليدية للتعامل مع معطيات الواقع المتمثلة في الصعوبات الجغرافية والاجتماعية والطبيعية للمنطقة .

وانطلاقا من اهمية هذه المنطقة وضرورة المحافظة على استقرار مواطنيها ، تسعى المحافظة لتحقيق رغبة مواطني المنطقة بإنشاء دائرة انتخابية رابعة جديدة لمجلس الشعب بوسط سيناء ومقرها قسم شرطة الحسنة فصلا من الدائرة الثانية ومقرها قسم شرطة رفح حتى يعبر نواب الشعب عن آمال وطموحات ابناء المنطقة والتحدث بلسانهم والتعبير عن احتياجاتهم.



أولاً : وسط سيناء طبيعياً واجتماعياً و إدارياً

التضاريس

تنقسم الملامح الجغرافية بشمال سيناء الى نوعين متميزين أولهما البيئة الساحلية والتي تضم السهول الشمالية التي تتاخم البحر المتوسط بعمق ٢٠-٤٠ كم وهي مغطاة بالكثبان الرملية المتواجدة والمنبسطة.

أما النوع الثاني من الملامح الجغرافية هو البيئة الصحراوية التي تسود وسط شمال سيناء والتي تقع في أغلبها منطقة الهضاب والتي تتميز بوجود مجموعة من الجبال العالية والمنفصلة مثل جبل المغارة (٧٧٦م فوق سطح البحر) وجبل الحلال (٨٨١م فوق سطح البحر) وجبل يلق (١٠٩٤م فوق سطح البحر).

وتتخلل هذه المجموعة من المرتفعات مجموعة من الوديان مثل وادي العريش الذي يعتبر أكبر الأودية جميعاً حيث يخترق المحافظة من الجنوب الى الشمال حيث تتجمع الأمطار في روافده ثم تصب في مجراها متجها الى مصبه بمدينة العريش على ساحل البحر المتوسط وتبلغ مساحته ١٩ الف كم^٢.

المناخ

تعتبر سيناء جزءاً من الإقليم الصحراوي المداري الحار وان كانت هناك بعض العوامل التي تؤثر وتعديل من درجات الحرارة أهمها القرب من البحر وعامل الارتفاع وبصفة عامة ترتفع درجة الحرارة صيفاً وتميل للدفء شتاءً حيث تتراوح درجات الحرارة ما بين ١٠ درجات شتاءً الى ٢٤ درجة صيفاً ويختلف المدى الحراري السنوي من منطقة الى أخرى فيصل في العريش الى ١٠,٥ درجة مئوية ويزداد بنخل ليصل الى ١٧,٧ درجة مئوية لموقعها الداخلي.

تتعرض المنطقة للأعاصير والمنخفضات الجوية شتاءً حيث تهب عليها الرياح الشمالية الغربية او الغربية أحيانا ما تكون ممطرة ، أما في فصل الربيع و أوائل الصيف فتهب عليها الرياح الشمالية.

تسقط معظم الأمطار في الشتاء ويستحوذ هذا الفصل على ٦٠ ٪ من مجموع المطر السنوي حيث يسقط الباقي في الاعتدالين.

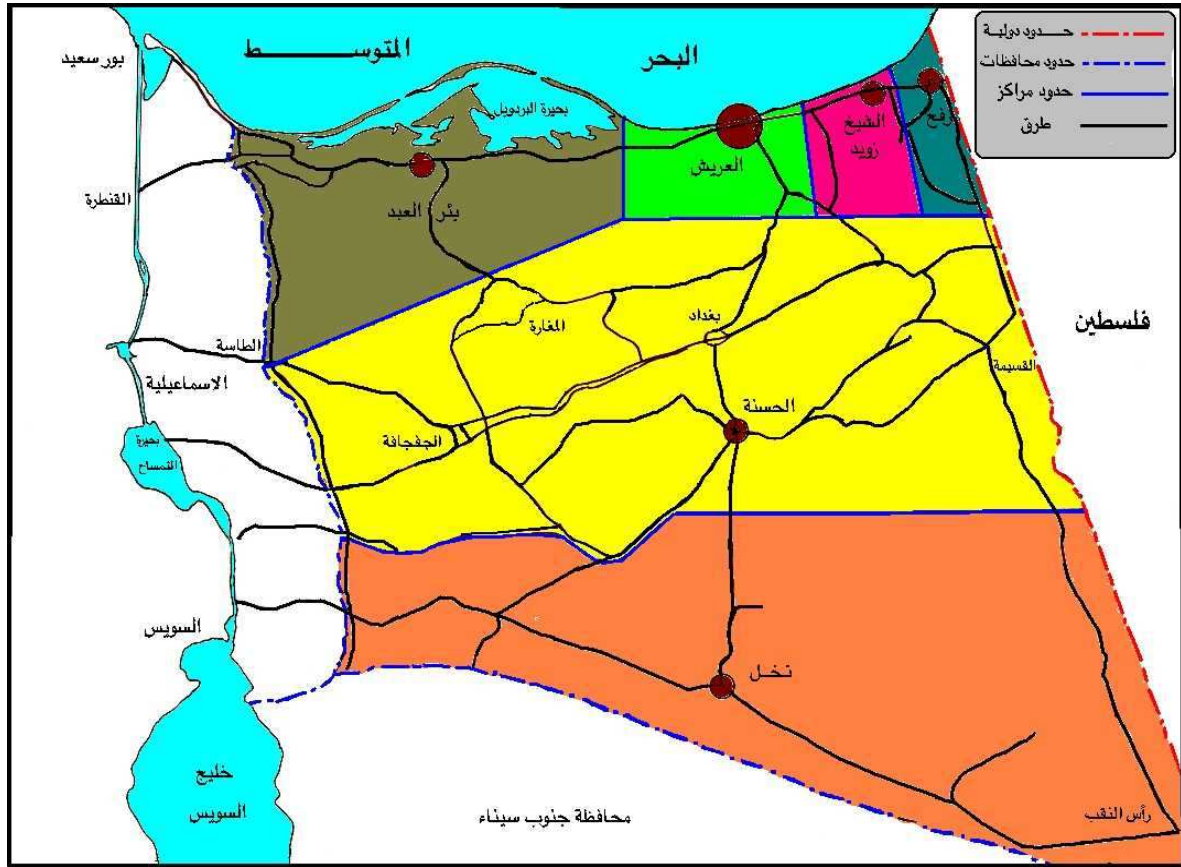
وتسقط الأمطار بكميات كبيرة نسبياً في الساحل الشمالي وتزداد كلما اتجهنا شرقاً وتتناقص كلما اتجهنا الى الجنوب في وسط سيناء والمطر في معظمه غير منتظم وينقسم الى نوعين أما في صورة رزاز دقيق يستمر لفترة قصيرة لا تتعدى الساعة أو في صورة مطر إعصاري يسقط في صورة رحات شديدة ولفترات قصيرة خاصة في شهري نوفمبر وديسمبر وكثيراً ما تصحبه عواصف رعدية أو زوابع باردة تسبب السيول ويتسم المطر بطبيعته المحلية حيث لا يسقط في جميع الأقاليم في نفس الوقت.

التقسيم الإداري

- انضمت سيناء الى الإدارة المحلية لأول مرة بالقرار الجمهوري رقم ٨١١ لسنة ١٩٧٤ .
- كما صدر القرار الجمهوري رقم ٨٤ لسنة ١٩٧٩ بتقسيم شبه جزيرة سيناء الى محافظتي شمال وجنوب سيناء ، حيث تضم شمال سيناء:

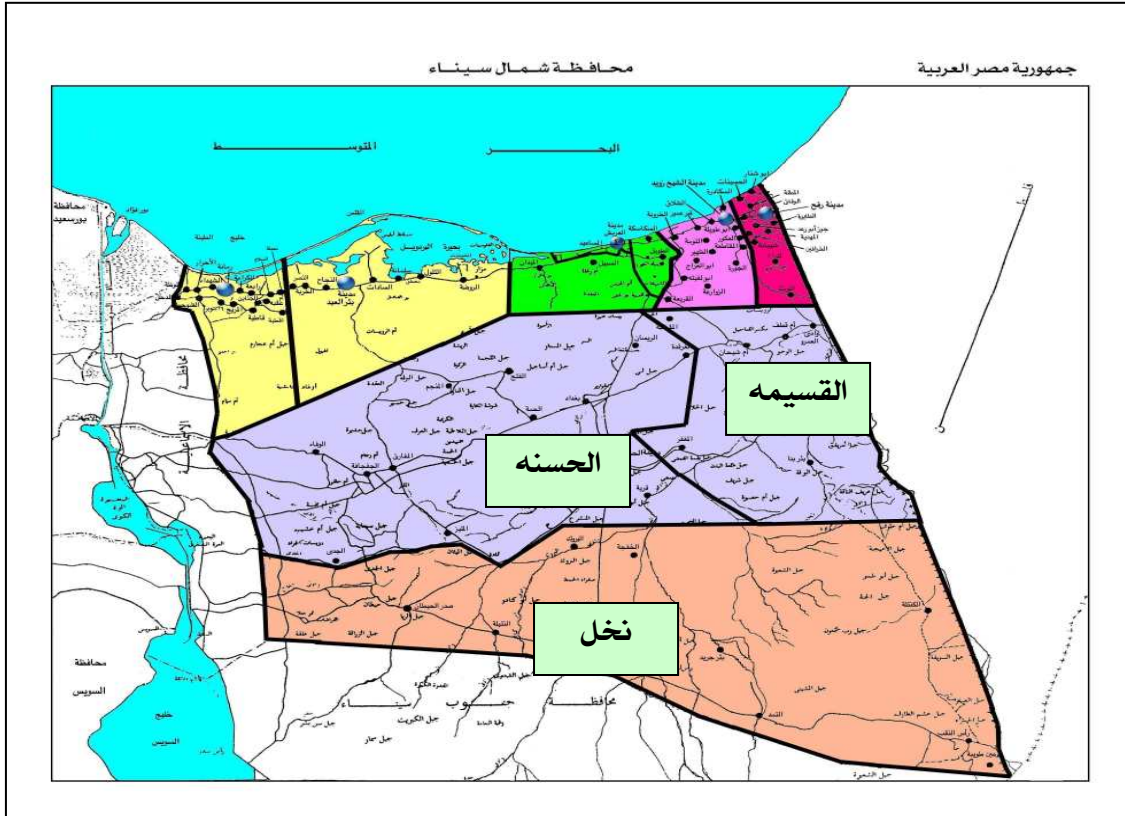
٦ مراكز إدارية هي العريش - رفح - الشيخ زويد - بئر العبد - الحسنة - نخل ويدخل في نظامها ٨٢ قرية و ٤٥٨ تابع .

شكل (٣) : خريطة التقسيم الإداري بشمال سيناء



تضم منطقة وسط سيناء مركزي الحسنة ونخل موزعة على ٣ أقسام شرخية بإجمالي ٣٠ قرية
وهي على النحو التالي :

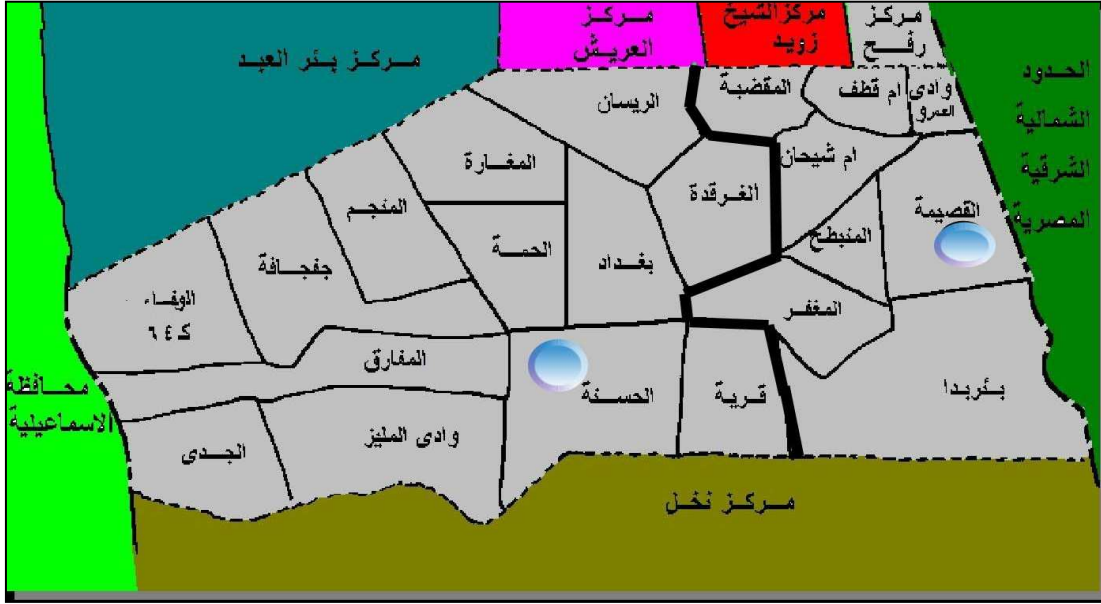
شكل (٤) : خريطة اقسام الشرطة بشمال سيناء



مركز الحسنة - قسم شرطة الحسنة

قرى القسم ١٢ قرية يتبعها ٧٤ تابع بالاضافة لمدينة الحسنة وهى على النحو التالى :
الجدى / الحمة / الجفجافة / الريسان / الغرقدة / المغارة / المفارق / المنجم / بغداد / قرية / المليز /
الكيلو ٦٤ (الوفاء)

شكل (٥) : خريطة قرى قسمى شرطة الحسنة والقسيمة



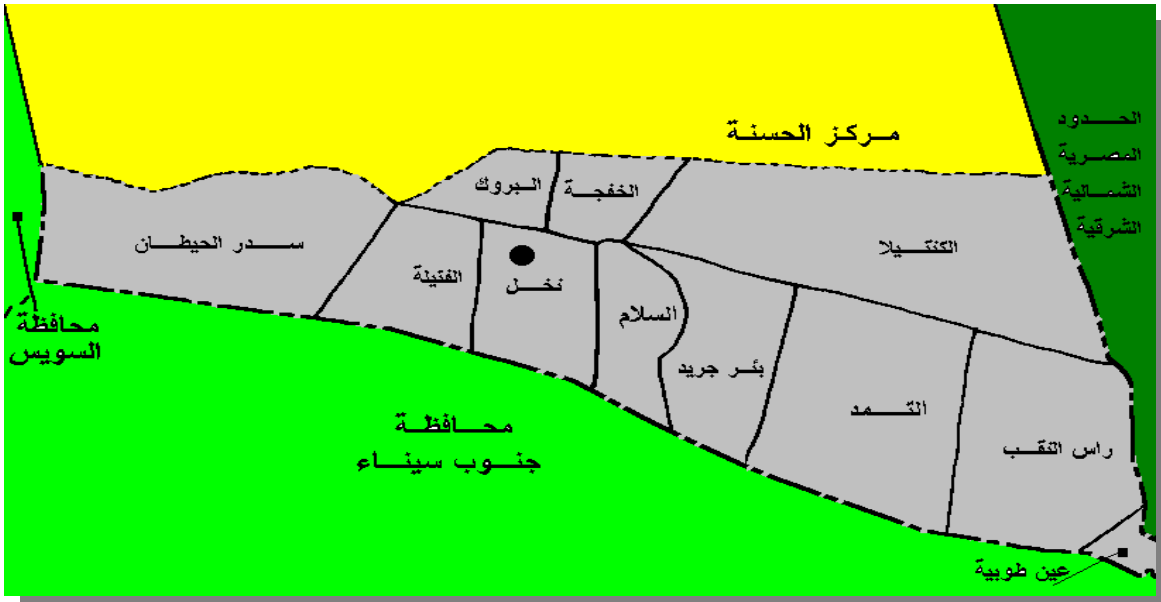
مركز الحسنة - قسم شرطة القسيمة

قرى القسم ٨ قرى يتبعها ٣٧ تابع وهى على النحو التالى : وادي العمرو / القصيمة / المغفر /
المقضية / المنبطح / ام قطف / ام شيجان / بئر بردا .

مركز نخل - قسم شرطة نخل

وينقسم المركز الى مدينة نخل وعدد عشر قرى و٤٩ تابع وقرى المركز تضم : رأس النقب -
الكونتيللا - سدر الحيطان - التمد - بئر جريد - الخفجة - البروك - النتيله - عين خويبه -
السلام.

شكل (٦) : خريطة قرى قسم شرطة نخل



مركز الحسنه

تبلغ مساحة المركز ١٠٦٢٢ كم ٢ وعدد السكان ٢٤٠٢٤ نسمة ويحده من الشمال جميع المراكز الساحليه وهى: بئر العبد - العريش - الشيخ زويد - رفح ، ومن الغرب محافظتي الاسماعيليه والسويس .ومن الشرق الحدود الدوليه مع اسرائيل ومن الجنوب مركز نخل ، وتقع ضمن منطقة صحراء التيه ، واهم القبائل: الترابين - بلى - احيوات - الحويطات - تياها - جهامات - عيايدة - عزازمة.

سمى المركز على اسم مدينه الحسنه التى كان اسمها قديما بئر الحسنه وتقع فى منطقه وسط سيناء حيث العديد من المواقع التاريخيه مثل عين قديس (قادش برنيه) وهى المنطقه التى مكث فيها قوم موسى مدة ٤٠ سنة أثناء التيه بصحراء سيناء قبل دخولهم الاراضى المقدسه، ويعتمد السكان على الرعى وبعض الزراعات القليله.

أهم المعالم : منجم فحم المغاره - سد الروافعه - عين الجديرات وواحتها الطبيعيه - عين قديس - محاجر الزلط والتربه الزلطيه محاجر الرخام فى جبل يلق - يوجد بها ممر الختميه وممر الجدى - منطقه المليز - مصنع اسمنت سيناء ومنطقه الصناعات الثقيله ببغداد.

مركز نخل

تبلغ مساحة المركز ١١٠٤٣ كم ٢ وعدد السكان ١١٠٨٠ نسمة ويقع مركز نخل فى موقع استراتيجى هام على منتصف الطرق التى تربط بين محافظتى شمال وجنوب سيناء وكذلك محاور ربط سيناء بباقي المحافظات من خلال نفق الشهيد أحمد حمدى مروراً بالمنافذ البحريه (ميناء نويبع) والمنافذ الجويه (مطار خجايا برأس النقب) ويحده من الشمال مركز الحسنه ومن الجنوب محافظه جنوب سيناء ومن الغرب حدود محافظه السويس ومن الشرق الحدود الدوليه ، واهم القبائل: النخلاويه - التياها - احيوات - حويطات.

كانت مدينه نخل عاصمه سيناء القديمه وكانت بمثابة مركز بلاد التيه وقيل بانها سميت (نخل) لنعمه رمالها والتى تبدو وكأنها نخلت بمنخل وقد كانت قديما أهم محطه فى خريق الحج المصرى وقد سلكتها ملكة مصر شجرة الدر فى بدايه فتح الطريق للذهاب الى الاراضى الحجازيه وقد اهتم بها سلطان المماليك قنصوه الغورى وبنى فيها قلعه نخل أبان حكم الاتراك عام ١٥١٦ م لتأمين خريق الحج .

أهم المعالم : قلعه نخل التاريخيه التى بناها السلطان قنصوه الغورى - منابع وادى العريش - خريق الحج القديم - اللوحه الاثريه لسلطان المماليك قنصوه الغورى على خريق الحج - ممر متلا الشهير - جبال التيه.

ثانياً : القيود و المتغيرات التي تؤثر على المشكلة

المشكلة: إختيار نواب مجلس الشعب في الدائرة الثانية والتي تضم مراكز الشيخ زويد -رفح- الحسنه- نخل من أبناء مركزي الشيخ زويد و رفح نظرا لارتفاع أعداد الناخبين في هذين المركزين مقارنة بمركزي الحسنه و نخل مما يشعر مواخني وسط سيناء بالتهميش كما لا يلقى سكان وسط سيناء الاهتمام من نواب الدائرة بنفس القدر من الاهتمام مقارنة بسكان مركزي الشيخ زويد و رفح.

أ- القيود التي تؤثر على المشكلة

- انخفاض الكثافة والخصائص السكانية لسكان المنطقة مقارنة بباقي أجزاء المحافظة حيث يعيش بهذه المنطقة ١٠٪ من سكان المحافظة.
- المساحة الشاسعة لمنطقة وسط سيناء (٢١٦٥٦ كم^٢ بنسبة ٧٩٪ من مساحة المحافظة).
- تباعد المسافات بين التجمعات البدوية والقبائل والقرى .
- ندرة المياه الجوفية اللازمة للشرب والزراعة واحتمالات توفرها على أعماق كبيرة تصل إلى أكثر من ١٢٠٠ متر.
- ملوحة آبار المياه بالوسط .
- وخآه الظروف الجغرافية من حيث السطح والتضاريس والمناخ .
- العادات والتقاليد القبلية وتأثيرها على التنمية .
- انتشار حقول الألغام في مناخق واسعة من المنطقة .
- ندرة وتذبذب سقوط الأمطار بالمنطقة .

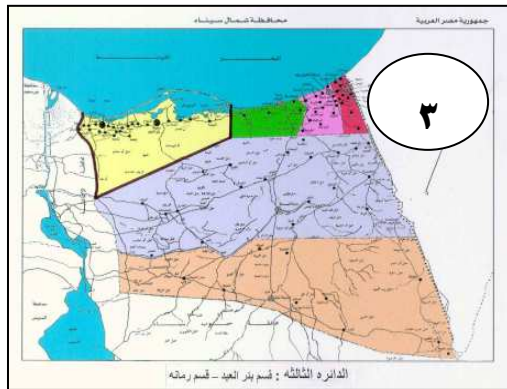
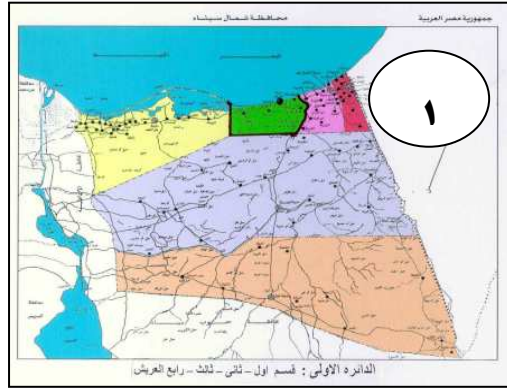
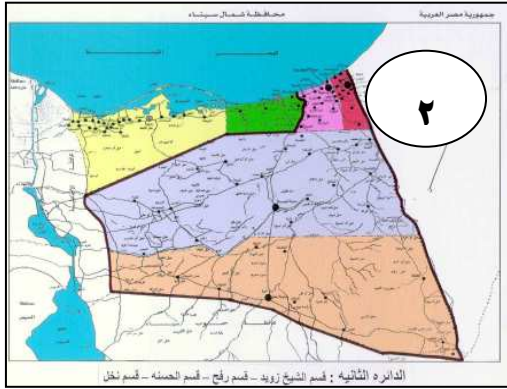
ب- المتغيرات التي تؤثر على المشكلة

- تغطي منطقة وسط سيناء ٧٨٪ (١٦٨,٥ كم) من اجمالي خول الحدود المشتركة (٢١٥ كم) مع دولتي الجوار (اسرائيل - فلسطين)
- معظم محاجر ومناجم الثروات المعدنية والتعدينية متوفرة في منطقة وسط سيناء .
- يتوفر بمنطقة وسط سيناء مساحة لا تقل عن ١٣٥ ألف فدان (السر والقوارير) صالحة للاستزراع وتحتاج فقط للمياه .
- تشغيل منطقة وسط سيناء معظم أحواض الوديان الجافة التي تخترق محافظة شمال سيناء من جنوبها الى شمالها (وادي العريش) ومن غربها الى شرقها (وادي الجرافى) ومن شرقها الى غربها (وادي حريضين - الأزرق- الحسنه- المغارة) .
- تمثل منطقة وسط سيناء بيئة مناسبة للقيام بالعمليات غير المشروعة (تجارة المخدرات - تهريب البضائع والسلع - تهريب السلاح - إيواء المجرمين - عصابات تهريب الاجانب الى اسرائيل) .

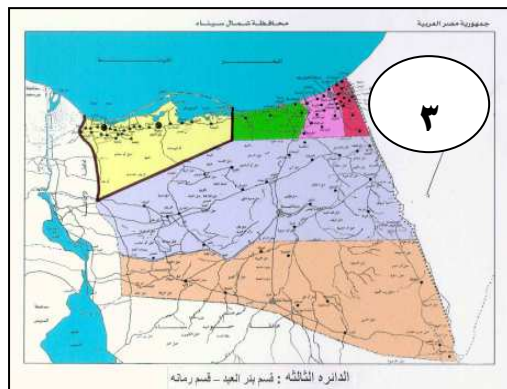
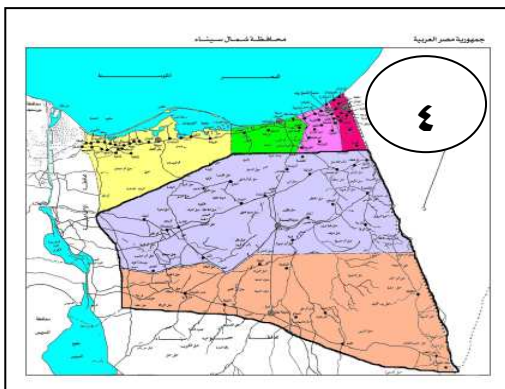
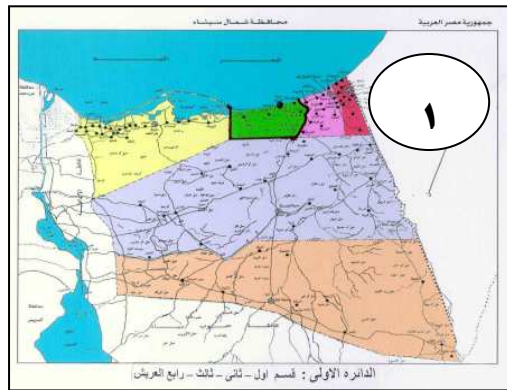
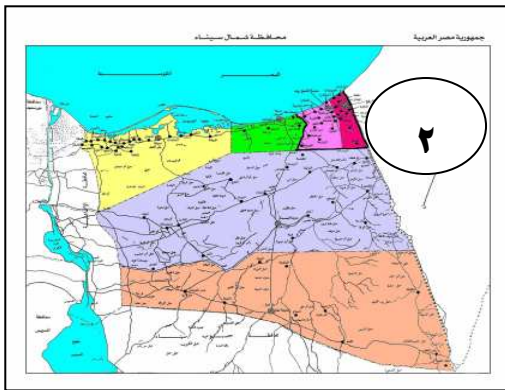
ج - المقترح

إنشاء دائرة انتخابية رابعة جديدة لمجلس الشعب بوسط سيناء ومقرها قسم شرخمة الحسنه فصلا من الدائرة الثانية ومقرها قسم شرخمة رفح حتى يعبر نواب الشعب عن آمال وخمومات ابناء المنطقة والتحدث بلسانهم والتعبير عن احتياجاتهم.

شكل (٧) : خرائط الدوائر الانتخابية في الوضع الراهن



شكل (٨) : خرائط الدوائر الانتخابية في الوضع المقترح



ثالثاً : الارض و البشر و التنمية و تأثيرهم على النظام

الانتخابى فى الوضع الراهن و المقترح بوسط سيناء

- مساحة شمال سيناء ٢٧٥٦٤ كم٢ ويقطن بها ٣٥٢٧٨٧ نسمة وتضم ٦ مراكز ادارية (العريش - الشيخ زويد - رفح - بئر العبد - الحسنه - نخل).
- عدد أقسام الشريخه بالمحافظة ١١ قسم وهى : (أول العريش - ثان العريش - ثالث العريش - رابع العريش - الشيخ زويد - رفح - الحسنه - القسيمة - نخل - بئر العبد - رمانه).

وقد صدر لهذه الأقسام القرارات الوزارية الآتية :-

- تقسيم ادارى لسلاح الحدود الذى تم فى سنة ١٩٥٧ (خريطة).
- قرار وزير الحربيه رقم ١٨٠٧ لسنة ١٩٦٤ فى ١٠/٢٢/١٩٦٤ بتقسيم محافظة سيناء الي عدة اقسام ادارية يخص شمال سيناء منها العريش - بئر العبد - الشيخ زويد - الحسنه - نخل
- قرار وزير الداخليه رقم ٧٧٢ لسنة ١٩٨٢ فى ١٩٨٢/٤/١٨ بإنشاء قسم شريخه رفح وقسم شريخه الحسنه.
- قرار وزير الداخليه رقم ٩٧٤ لسنة ١٩٨٣ فى ١٩٨٣/٨/١٤ بشأن انشاء ٣ اقسام للشريخه بمدينه العريش (اول وثان وثالث).
- قرار وزير الداخليه رقم ١٠٩٩ لسنة ١٩٨٧ فى ١٩٨٧/٩/٢١ بإنشاء قسم شريخه رمانه .
- صدر قرار وزير الداخليه رقم ٥٢٠٤ لسنة ١٩٩٢ فى ١٩٩٢/٩/١٦ بشأن انشاء قسم شريخه رابع العريش وتعديل الحدود الاداريه لاقسام العريش الثلاثه .
- قرار وزير الداخليه رقم ٥٢٠٥ لسنة ١٩٩٢ فى ١٩٩٢/٩/١٦ بشأن انشاء قسم شريخه القسيمة فصلا من قسم شريخه الحسنه وتعديل الحدود الاداريه لقسم شريخه الحسنه .
- قرار وزير الداخليه رقم ٣٩٥٥ لسنة ٢٠٠٥ فى ٢٠٠٥/٣/٢ بتعديل الحدود الاداريه لاقسام شريخه (الشيخ زويد - بئر العبد - نخل).
- قرار وزير الداخليه رقم ٤٨٢٣ لسنة ٢٠٠٥ فى ٢٠٠٥/٣/٢٨ بخصوص تعديل الحدود الاداريه ومكونات قسمى شريخه رمانه ، بئر العبد بمديريه أمن شمال سيناء .

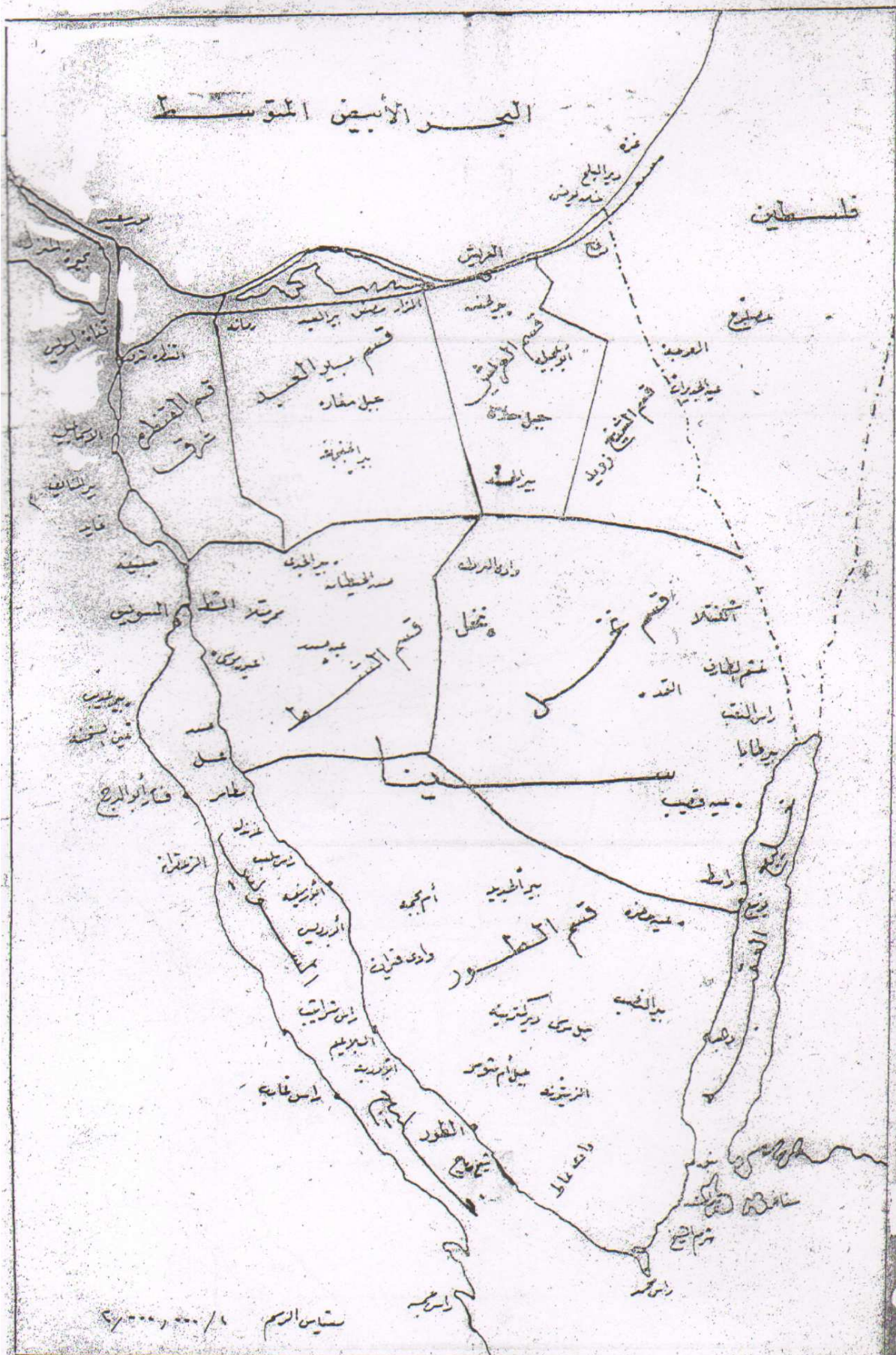
- فى ١٩٩٠/١٠/٢ صدر القرار الجمهورى بالقانون رقم ٢٠٦ بإنشاء الدوائر الانتخابيه لمجلس الشعب باجمالى ٢٢٢ دائرة انتخابيه ويحدد القانون نطاق هذه الدوائر وقد خص محافظة شمال سيناء ٣ دوائر انتخابيه على النحو التالى :-

الدائرة الاولى : ومقرها قسم أول العريش وتضم : قسم أول العريش - قسم ثان العريش - قسم ثالث العريش .

الدائرة الثانية : ومقرها قسم شريخه رفح وتضم : قسم شريخه رفح - قسم شريخه الشيخ زويد - قسم شريخه الحسنه - قسم شريخه نخل .

الدائرة الثالثة : ومقرها قسم شريخه بئر العبد وتضم : قسم شريخه بئر العبد - قسم شريخه رمانه .

الجبل الأبيض المتوسط



سنة الرسم ١٩٠٠ / ١٩٠٠

أ - مساحة الدوائر الانتخابية في الوضع الراهن والمقترح

المساحة كم ^٢	الوضع المقترح اسم الدائرة	المساحة كم ^٢	الوضع الراهن اسم الدائرة
٧٦٢	الاولى	٧٦٢	الاولى
١٢٨٩	الثانية	٢٢٩٤٥	الثانية
٢١٦٥٦	الرابعة		
٣٨٥٧	الثالثة	٣٨٥٧	الثالثة
٢٧٥٦٤	الاجمالي	٢٧٥٦٤	الاجمالي

التعليق :

- تباين واضح في مساحات الدوائر الانتخابية خاصة الدائرة الثانية في الوضع الراهن مقارنة بباقي الدوائر.
- الوضع المقترح يخلخل المساحات قليلا وان كانت الدائرة الرابعة المقترحة تمثل ٧٨,٦٪ من اجمالي مساحات الدوائر مجتمعة.
- تمثل الاولى أقل مساحات الدوائر الانتخابية بنسبة ٢,٨٪ من اجمالي مساحات الدوائر الانتخابية.

ب- السكان في الدوائر الانتخابية في الوضع الراهن والمقترح

عدد السكان	الوضع المقترح اسم الدائرة	عدد السكان	الوضع الراهن اسم الدائرة
١٤٤٧٧٦	الاولى	١٤٤٧٧٦	الاولى
١٠٧٤٥٦	الثانية	١٤٢٥٧٠	الثانية
٣٥١١٤	الرابعة		
٦٥٤٤١	الثالثة	٦٥٤٤١	الثالثة
٣٥٢٧٨٧	الاجمالي	٣٥٢٧٨٧	الاجمالي

التعليق :

- تقارب واضح في عدد السكان بين الدائرة الاولى والثانية في الوضع الراهن في حين أن الدائرة الثالثة تمثل أقل من ٤٥٪ من سكان أي من الدائرتين الأخرتين .
- تباين واضح في تعداد سكان الدوائر الانتخابية يبدأ بـ ١٤٤٧٧٦ نسمة للدائرة الاولى وينتهي بـ ٣٥١١٤ نسمة للدائرة الرابعة المقترحة مع العلم بأن الدائرة الرابعة المقترحة تمثل ٥٤٪ من تعداد سكان الدائرة الثالثة في الوضع الراهن وهذا يكرر التناقض الظاهر في الوضع الراهن للدائرة الثالثة .
- وعليه فإن الوضع المقترح للدائرة الرابعة وانخفاض عدد السكان (رغم ارتفاع كبير في مساحة الدائرة) مقارنة بباقي الدوائر الانتخابية الأخرى لا يبطل المطلب العادل لسكان الدائرة المقترحة في انشاء دائرة انتخابية تخصهم .
- تتراوح نسبة السكان في أقسام الشريحة ما بين ١٣,٩٪ في قسم ثان العريش باجمالي ٤٩١٧٤ نسمة الى ٢,٨٪ في قسم القسيمة باجمالي ٩٨٧٧ نسمة .

جـ- الأصوات الانتخابية في الوضع الراهن والمقترح

عدد الاصوات الانتخابية	الوضع المقترح اسم الدائرة	عدد الاصوات الانتخابية	الوضع الراهن اسم الدائرة
٥٧٨٥٩	الاولى	٥٧٨٥٩	الاولى
٤٧٤٩٦	الثانية	٦٤١٢٤	الثانية
١٦٦٢٨	الرابعة		
٤٥٦٧٨	الثالثة	٤٥٦٧٨	الثالثة
١٦٧٦٦١	الاجمالي	١٦٧٦٦١	الاجمالي

التعليق :

- في الوضع الراهن تمثل الأصوات الانتخابية النسب التالية بترتيب الدوائر : ٣٤,٥٪ - ٣٨,٢٪ - ٢٧,٣٪ .
- أما في الوضع المقترح فتمثل الأصوات الانتخابية بالدائرة الثانية ٢٨,٣٠٪ من إجمالي الاصوات وتمثل الدائرة الرابعة ٩,٩٪ من إجمالي الاصوات .
- يمثل الذكور ٥٦٪ من اجمالي الاصوات الانتخابية في حين يمثل الاناث ٤٤٪ من اجمالي الاصوات على مستوى المحافظة .
- تمثل الدائرة الثالثة أعلى نسبة لاصوات الاناث مقارنة بالدوائر الاخرى في الوضع الراهن حيث بلغت ٤٧,٤٥٪ - أما في الوضع المقترح فتتراوح نسبة أصوات الاناث ما بين ٤٧,٤٥٪ في الدائرة الثالثة الى ٤٠,٩٧٪ في الدائرة الثانية .
- تمثل الاصوات الانتخابية في الدائرة الرابعة المقترحة ٣٦٪ من أصوات أقرب دائرة انتخابية لها (الدائرة الثالثة) .
- بمقارنة عدد الاصوات الانتخابية ما بين عامي ٢٠٠٧ ، ٢٠٠٨ نجد أن معدل التغير (١٣,٠٪) وهو بسيط جدا وهذا يعطى مؤشر باستقرار عدد الاصوات لمدة زمنية مخوبيلما لم يحدث تغيير جذري في الانشطة الاقتصادية بالمنطقة وان كانت كل الدلائل تشير الى احتمالات توجين مشروعات كبرى بوسط سيناء (أستزراع منطقتة السر والقوارير على مساحة ٨٥ ألف فدان - أنشاء شركة قابضة للتنمية الصناعية برأس مال مصرح يصل الى ٢ مليار جنية - أنشاء المزيد من مصانع الاسمنت بطاقة أجمالية تصل الى ١٠ مليون طن/سنة - مد خط سكة حديد الإسماعيلية / العريش / رفح إلى منطقتة الصناعات الثقيلة) كل هذه المشروعات ستساعد كثيرا في استقرار المنطقة وتوازنها سكانيا وفي عدد الاصوات الانتخابية مع الدوائر الأخرى .

د - اللجان العامة والفرعية والمقار الانتخابية في الوضع الراهن والمقترح

الوضع الراهن اسم الدائرة	عدد أقسام الشرخمة	لجان عامة	لجان فرعية	مقار انتخابية
الاولى	٤	٤	٨٦	١٧
الثانية	٥	٤	١٠٩	٥٥
الثالثة	٢	٢	٦٦	٢٧
الاجمالي	١١	١٠	٢٦١	٩٩

الوضع المقترح	عدد أقسام الشريخة	لجان عامة	لجان فرعية	مقار انتخابية
الأولى	٤	٤	٨٦	١٧
الثانية	٢	٢	٧٦	٣٢
الرابعة	٣	٣	٣٣	٢٣
الثالثة	٢	٢	٦٦	٢٧
الاجمالي	١١	١١	٢٦١	٩٩

التعليق :

- تباين واضح في عدد أقسام الشريخة وعدد اللجان العامة والفرعية والمقار الانتخابية للدائرة الواحدة في الوضع الراهن.
- الوضع المقترح لتوزيع أقسام الشريخة والمقار العامة والفرعية ومقار الانتخابات مناسب جدا ويعطى المرونة والحركة وتوزيع الأعباء بشكل مناسب للقائمين على العملية الانتخابية.
- نحن أمام حالة خاصة أحاطت بها متغيرات وقيود ومبررات استثنائية لفرض أمر واقع للنهوض بمنطقة هامة للأمن القومي المصري ولا تتمتع بمقومات ديموجرافية ليس لسكانها دخل فيها وإنما فرضتها الحروب باعتبار أن منطقة وسط سيناء كانت تمثل أكثر من ٩٠٪ من مسرح عمليات الحروب على الأرض المصرية.

الخلاصة

أهمية صدور قرار جمهوري بقانون بتعديل القانون رقم ٢٠٦ لسنة ١٩٩٠ بإضافة دائرة انتخابية رابعة بشمال سيناء خاصة بوسط سيناء ومقرها قسم شريخة الحسنه فصلا من الدائرة الثانية ومقرها قسم شريخة رفح مع تعديل المكونات الإدارية للدوائر الانتخابية وفقا للقرارات الوزارية الصادرة بعد القانون المشار إليه وهي:

- قرار وزير الداخلية رقم ٥٢٠٤ لسنة ١٩٩٢ في ١٦/٩/١٩٩٢ بشأن انشاء قسم شريخة رابع العريش وتعديل الحدود الإدارية لأقسام العريش الثلاثة.
- قرار وزير الداخلية رقم ٥٢٠٥ لسنة ١٩٩٢ في ١٦/٩/١٩٩٢ بشأن انشاء قسم شريخة القسيمة فصلا من قسم شريخة الحسنه وتعديل الحدود الادارية لقسم شريخة الحسنه.
- قرار وزير الداخلية رقم ٣٩٥٥ لسنة ٢٠٠٥ في ٢/٣/٢٠٠٥ بتعديل الحدود الادارية لاقسام شريخة (الشيخ زويد - بئر العبد - نخل).
- قرار وزير الداخلية رقم ٤٨٢٣ لسنة ٢٠٠٥ في ٢٨/٣/٢٠٠٥ بخصوص تعديل الحدود الادارية ومكونات قسمي شريخة رمانتا ، بئر العبد بمديرية أمن شمال سيناء .

لتكون المكونات الادارية للدوائر الانتخابية على النحو التالي:

الدائرة الأولى : ومقرها قسم أول العريش وتضم : قسم أول العريش - قسم ثان العريش - قسم ثالث العريش - قسم رابع العريش .

الدائرة الثانية : ومقرها قسم شريخة رفح وتضم : قسم شريخة رفح - قسم شريخة الشيخ زويد .

الدائرة الثالثة : ومقرها قسم شريخة بئر العبد وتضم : قسم شريخة بئر العبد - قسم شريخة رمانتا .

الدائرة الرابعة : ومقرها قسم شريخة الحسنه وتضم : قسم شريخة الحسنه - قسم شريخة القسيمه - قسم شريخة نخل .

الملاحق

أ- قرارات جمهورية وقوانين وقرارات وزارية ذات الصلة بالتقسيم الإداري و الشرطي بشمال سيناء:

- قرار وزير الحربية رقم ١٨٠٧ لسنة ١٩٦٤ في ١٠/٢٢/١٩٦٤ بتقسيم محافظة سيناء إلي عدة أقسام إدارية يخص شمال سيناء منها العريش - بئر العبد - الشيخ زويد - الحسنه - نخل .
- القرار الجمهوري رقم ٨١١ لسنة ١٩٧٤ في ١٩٧٤/٥/٢٩ باعتبار محافظة شمال سيناء وحدة من وحدات الحكم المحلي .
- القرار الجمهوري رقم ٨٤ لسنة ٧٩ في ١٩٧٩/٢/٢٤ بتقسيم سيناء إلي محافظتين وتعديل الحدود الإدارية لمحافظة القناة وسيناء .
- قرار وزير الداخلية رقم ٧٧٢ لسنة ١٩٨٢ في ١٩٨٢/٤/٨ بإنشاء قسم شرخمة رفح وقسم شرخمة الحسنه .
- قرار وزير الداخلية رقم ٩٧٤ لسنة ١٩٨٣ في ١٩٨٣/٨/١٤ بشأن إنشاء ٣ أقسام للشرخمة بمدينة العريش (أول وثان وثالث) .
- قرار وزير الداخلية رقم ١٠٩٩ لسنة ١٩٨٧ في ١٩٨٧/٩/٢١ بإنشاء قسم شرخمة رمانته .
- قرار جمهوري بالقانون رقم ٢٠٦ لسنة ١٩٩٠ في شأن تحديد الدوائر الانتخابية لمجلس الشعب .
- قرار وزير الداخلية رقم ٥٢٠٤ لسنة ١٩٩٢ في ١٩٩٢/٩/١٦ بشأن إنشاء قسم شرخمة رابع العريش وتعديل الحدود الإدارية لأقسام العريش الثلاثه .
- قرار وزير الداخلية رقم ٥٢٠٥ لسنة ١٩٩٢ في ١٩٩٢/٩/١٦ بشأن إنشاء قسم شرخمة القسيمة فصلا من قسم شرخمة الحسنه وتعديل الحدود الإدارية لقسم شرخمة الحسنه .
- قرار وزير الداخلية رقم ٣٩٥٥ لسنة ٢٠٠٥ في ٢٠٠٥/٣/٢ بتعديل الحدود الإدارية لأقسام شرخمة (الشيخ زويد - بئر العبد - نخل) .
- قرار وزير الداخلية رقم ٤٨٢٣ لسنة ٢٠٠٥ في ٢٠٠٥/٣/٢٨ بخصوص تعديل الحدود الإدارية ومكونات قسمي شرخمة رمانته ، بئر العبد بمديرية أمن شمال سيناء .

ب- جداول إحصائية ورسوم بيانية تفصيلية للمساعدة في استخلاص مؤشرات الدراسة:

- ١- مؤشرات توزيع السكان علي مستوي المراكز .
- ٢- المساحة والسكان والأصوات الانتخابية في الدوائر الانتخابية في الوضع الراهن والمقترح .
- ٣- سكان مركزي الحسنه ونخل حتى مستوي القرية .
- ٤- عدد الناخبين ابريل ٢٠٠٨ في الوضع الراهن .
- ٥- عدد الناخبين ابريل ٢٠٠٨ في الوضع المقترح .
- ٦- عدد الناخبين مايو ٢٠٠٧ .
- ٧- عدد اللجان العامة والفرعية والمقار الانتخابية والناخبين .

**أ- قرارات جمهورية و قوانين و قرارات وزارية ذات الصلة
بالتقسيم الإداري و الشرطي بشمال سيناء:**

١. وزارة الحربية – قرار وزاري رقم ١٨٠٧ لسنة ١٩٦٤ بشأن التقسيم الإداري الجديد لأقسام محافظة سيناء.
٢. قرار رئيس جمهورية مصر العربية رقم ٨١١ لسنة ١٩٧٤ .
٣. قرار رئيس جمهورية مصر العربية رقم ٨٤ لسنة ١٩٧٩ – تقسيم سيناء إلي محافظتين وتعديل الحدود الإدارية لمحافظة القناة الثلاثة .
٤. وزارة الداخلية – قرار وزاري رقم ٧٧٢ لسنة ١٩٨٢ بشأن إنشاء قسم شرخيت رفح وقسم شرخيت الحسنة بمحافظة شمال سيناء .
٥. وزارة الداخلية – قرار وزاري رقم ٩٧٤ لسنة ١٩٨٣ بشأن إنشاء ثلاثة أقسام للشرخيت بمدينة العريش بمحافظة شمال سيناء .
٦. وزارة الداخلية – قرار وزاري رقم ١٠٩٩ لسنة ١٩٨٧ بشأن إنشاء قسم شرخيت رمانت بمحافظة شمال سيناء .
٧. قرار رئيس جمهورية مصر العربية بالقانون رقم ٢٠٦ لسنة ١٩٩٠ – في شأن تحديد الدوائر الانتخابية لمجلس الشعب .
٨. وزارة الداخلية – قرار وزاري رقم ٧٧٢ لسنة ١٩٨٢ بشأن إنشاء قسم شرخيت رفح وقسم شرخيت الحسنة بمحافظة شمال سيناء .
٩. وزارة الداخلية – قرار وزاري رقم ٥٢٠٤ لسنة ١٩٩٢ بشأن إنشاء قسم شرخيت رابع العريش وتعديل الحدود الإدارية لأقسام العريش الثلاثة بمحافظة شمال سيناء .
١٠. وزارة الداخلية – قرار وزاري رقم ٥٢٠٥ لسنة ١٩٩٢ بشأن إنشاء قسم شرخيت القسيمة فصلاً من قسم شرخيت الحسنة وتعديل الحدود الإدارية لقسم شرخيت الحسنة بمحافظة شمال سيناء .
١١. وزارة الداخلية – قرار وزاري رقم ٣٩٥٥ لسنة ٢٠٠٥ بشأن تعديل الحدود الإدارية لأقسام شرخيت (الشيخ زويد، بئر العبد، نخل) بمديرية أمن شمال سيناء .
١٢. وزارة الداخلية – قرار وزاري رقم ٤٨٢٣ لسنة ٢٠٠٥ بشأن تعديل الحدود الإدارية ومكونات قسمي شرخيت رمانت وبئر العبد بمديرية أمن شمال سيناء .
١٣. قانون رقم ١٦٥ لسنة ٢٠٠٠ بتعديل بعض أحكام القرار بالقانون رقم ٢٠٦ لسنة ١٩٩٠ في شأن تحديد الدوائر الانتخابية لمجلس الشعب .

**ب- جداول إحصائية ورسوم بيانية تفصيلية للمساعدة في
استخلاص مؤشرات الدراسة:**

جدول (١) مؤشرات توزيع السكان لعام ٢٠٠٧ حتى مستوى المركز

إجمالي عام	إجمالي الريف	عدد سكان الريف		إجمالي الحضر	عدد سكان الحضر		البيان
		ذكور	إناث		ذكور	إناث	
١٤٤٧٧٦	٣٦٧٣	١٧٤٨	١٩٢٥	١٤١١٠٣	٦٦٦٨٦	٧٤٤١٧	مركز العريش
٤٧٠٢٦	٢٧٩١٠	١٤٠٤٥	١٢٨٦٥	١٩١١٦	٩٢٨٧	٩٨٢٩	مركز الشيخ زويد
٦٠٤٣٠	٢٧٩٦٦	١٢٨٠٧	١٤١٥٩	٣٢٤٦٤	١٥٧٨٧	١٦٦٧٧	مركز رفح
٦٥٤٤١	٥٠٥٢٠	٢٥٠٠٠	٢٥٥٢٠	١٤٩٢١	٧٢٥٢	٧٦٦٨	مركز بئر العبد
٢٤٠٣٤	٢١٢٦١	٩٨٦٥	١١٣٩٦	٢٧٧٣	١٢٧٨	١٤٩٥	مركز الحسنة
١١٠٨٠	٨٥٦١	٣٨٠٣	٤٧٥٨	٢٥١٩	١٠٠٠	١٥١٩	مركز نخل
٢٥٢٧٨٧	١٣٩٨٩١	٦٨٢٦٨	٧١٦٢٣	٢١٢٨٩٦	١٠١٢٩١	١١١٦٠٥	إجمالي المحافظة

تاريخ البيان : أغسطس ٢٠٠٨

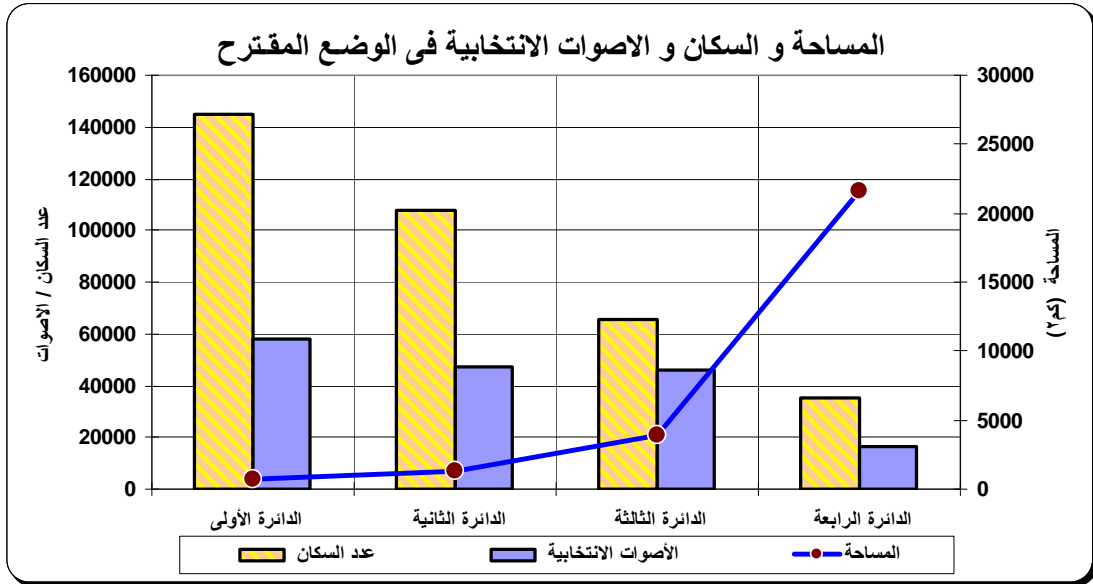
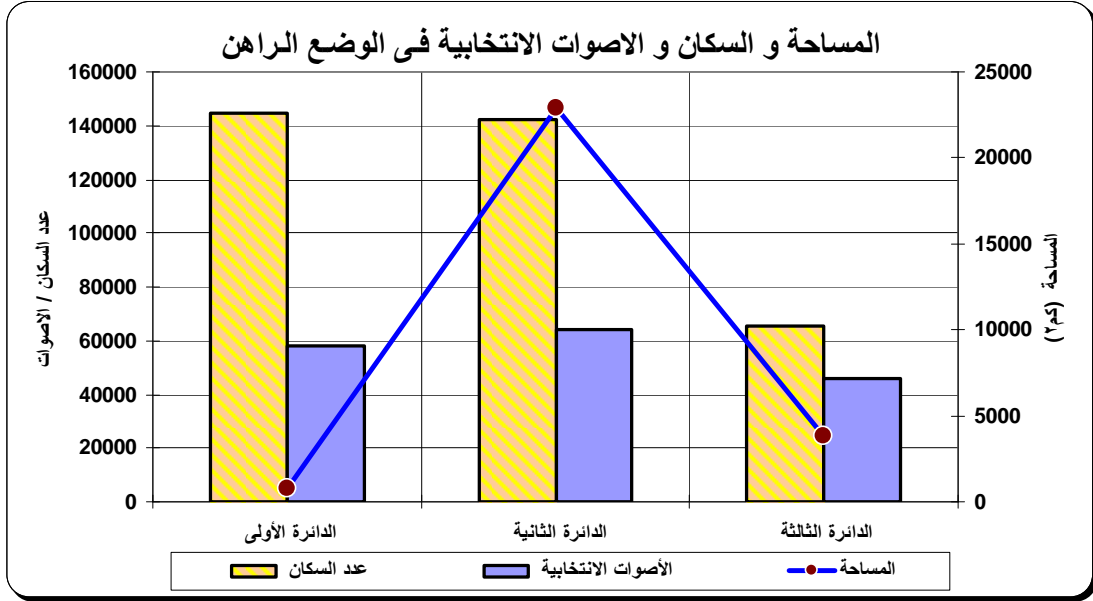
مصدر البيان: مركز المعلومات - الجهاز المركزي للتعبئة العامة والإحصاء

جدول (٢) المساحة و السكان و الاصوات الانتخابية في الدوائر الانتخابية في الوضع الراهن و المقترح

الدائرة الانتخابية	قسم الشرطة	المساحة كم ٢	عدد السكان	الاصوات الانتخابية
الوضع الراهن				
الاولى	اول العريش	٠	٤٢١٣١	١٥٩٠٧
	ثان العريش	٠	٤٩١٧٤	١٤٠٦٤
	ثالث العريش	٠	٣٣٠٠٣	١٢٥٩٤
	رابع العريش	٠	٢٠٤٦٨	١٥٢٩٤
	أجمالى ١	٧٦٢	١٤٤٧٧٦	٥٧٨٥٩
الثانية	رفح	٥٠٦	٦٠٤٣٠	٢٢٤٥٤
	الشيخ زويد	٧٨٣	٤٧٠٢٦	٢٥٠٤٢
	الحسنة	٧٤٠٠	١٤١٥٧	٧١٧٢
	القسيمة	٣٢٢٢	٩٨٧٧	٥١٨٣
	نخل	١١٠٣٤	١١٠٨٠	٤٢٧٣
	أجمالى ٢	٢٢٩٤٥	١٤٢٥٧٠	٦٤١٢٤
الثالثة	بنر العبد	٢١٢٧	٣٤٨٩٥	٢٠٣٩٠
	رمانه	١٧٣٠	٣٠٥٤٦	٢٥٢٨٨
	أجمالى ٢	٣٨٥٧	٦٥٤٤١	٤٥٦٧٨
الاجمالى العام		٢٧٥٦٤	٣٥٢٧٨٧	١٦٧٦٦١
الوضع المقترح				
الاولى	اول العريش	٠	٤٢١٣١	١٥٩٠٧
	ثان العريش	٠	٤٩١٧٤	١٤٠٦٤
	ثالث العريش	٠	٣٣٠٠٣	١٢٥٩٤
	رابع العريش	٠	٢٠٤٦٨	١٥٢٩٤
	أجمالى ١	٧٦٢	١٤٤٧٧٦	٥٧٨٥٩
الثانية	رفح	٥٠٦	٦٠٤٣٠	٢٢٤٥٤
	الشيخ زويد	٧٨٣	٤٧٠٢٦	٢٥٠٤٢
	أجمالى ٢	١٢٨٩	١٠٧٤٥٦	٤٧٤٩٦
الرابعة	الحسنة	٧٤٠٠	١٤١٥٧	٧١٧٢
	القسيمة	٣٢٢٢	٩٨٧٧	٥١٨٣
	نخل	١١٠٣٤	١١٠٨٠	٤٢٧٣
	أجمالى ٤	٢١٦٥٦	٣٥١١٤	١٦٦٢٨
الثالثة	بنر العبد	٢١٢٧	٣٤٨٩٥	٢٠٣٩٠
	رمانه	١٧٣٠	٣٠٥٤٦	٢٥٢٨٨
	أجمالى ٢	٣٨٥٧	٦٥٤٤١	٤٥٦٧٨
الاجمالى العام		٢٧٥٦٤	٣٥٢٧٨٧	١٦٧٦٦١

تاريخ البيان : ديسمبر ٢٠٠٨

مصدر البيان :
- مديرية أمن ش سيناء
- مركز معلومات المحافظة



جدول (٢) سكان مركزي الحسنة و نخل حتى مستوى القرية

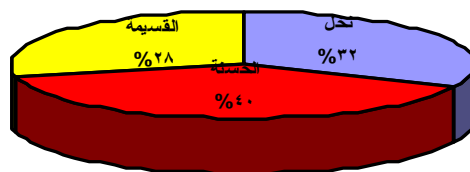
سكان مركز نخل عام ٢٠٠٧

الإجمالي العام	الريف			الحضر			قسم شرطة
	إناث	ذكور	قرية	إناث	ذكور	البيان	
٢٥١٩				١٠٠٠	١٥١٩	مدينة نخل	نخل
١٠٧٨	٤٦٨	٦١٠	البروك				
٤٨٤	٢٢٤	٢٦٠	التمد				
١٢٣٢	٥٥٨	٦٧٤	الخفجة				
١٠٩٨	٥٢٩	٥٦٩	السلام				
٨٤٨	٤٠٤	٤٤٤	الكننتلا				
٦٤٤	٢٩٧	٣٤٧	النتيلة				
٧٦٦	٢٨٠	٤٨٦	بئر جريد				
٨٥٩	٤٠٨	٤٥١	راس النقب				
٢٣٩	١١٣	١٢٦	سد الحيطان				
١٣١٣	٥٢٢	٧٩١	عين طوييه				
١١٠٨٠	٣٨٠٣	٤٧٥٨		١٠٠٠	١٥١٩	الإجمالي	

سكان مركز الحسنة عام ٢٠٠٧

الإجمالي العام	الريف			الحضر			قسم شرطة
	إناث	ذكور	قرية	إناث	ذكور	البيان	
٢٧٧٥				١٢٧٨	١٤٩٧	مدينة الحسنة	الحسنة
٣٥٧	١٦١	١٩٦	الجمه				
١٢٠٣	٥٥٥	٦٤٨	الجدى				
٢٣٠٢	١١٢٦	١١٧٦	الجفجاف				
٨٠٣	٣٨٦	٤١٧	الريسان				
٨٨٤	٤٣٨	٤٤٦	الفرقدة				
١٢٨٠	٦٢٦	٦٥٤	المغارة				
٨٦٩	٤١٦	٤٥٣	المفارق				
٨٨٧	٤٠٥	٤٨٢	المنجم				
٦٤٢	٢٩٦	٣٤٦	بغداد				
٥٨٢	٢٦٨	٣١٤	قرية				
٦٣١	٢٩٦	٣٣٥	وادي المليز				
٨٩٠	٣٨٥	٥٠٥	الكيلو ٦٤				
١٤١٠٥	٥٣٥٨	٥٩٧٢		١٢٧٨	١٤٩٧	اجمالي ق الحسنة	
٢٣١٢	١٠٠٩	١٣٠٣	القسيمة				القسيمة
٥٥٧	٢٥٤	٣٠٣	المغفر				
١٤٩٥	٦٩٦	٧٩٩	المقضية				
١٣٤٨	٦٠٧	٧٤١	المنبطح				
٧١٨	٣٢١	٣٩٧	أم قطف				
٨٩٠	٤٢٨	٤٦٢	أم شبحان				
١١٨٦	٥٧١	٦١٥	بنريدا				
١٤٢٣	٦٢١	٨٠٢	وادي العمرو				
٩٩٢٩	٤٥٠٧	٥٤٢٢		٠	٠	اجمالي ق القسيمة	
٢٤٠٣٤	١٥٢٢٣	١٧٣٦٦		١٢٧٨	١٤٩٧	الإجمالي العام	

التوزيع النسبي للسكان بوسط سيناء

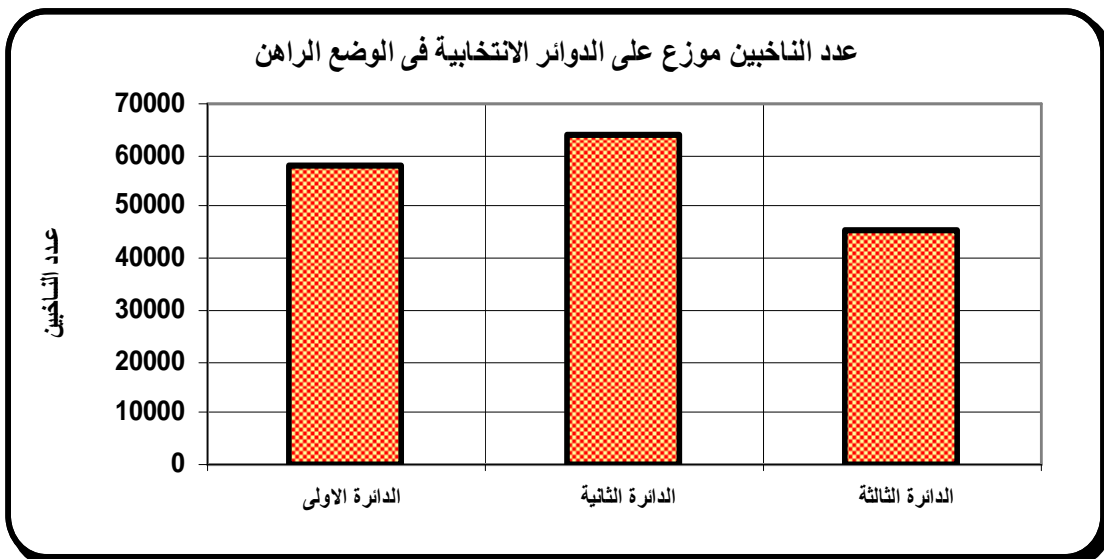


جدول (٤) عدد الناخبين أبريل ٢٠٠٨ في الوضع الراهن

نسبة اصوات الاناث	عدد الناخبين			القسم	اسم الدائرة
	جملة	اناث	ذكور		
				الوضع الراهن	
%٤٠,٢١	١٥٩٠٧	٦٣٩٧	٩٥١٠	أول العريش	الاولى
%٤٣,٨٤	١٤٠٦٤	٦١٦٦	٧٨٩٨	ثان العريش	
%٤٨,٠١	١٢٥٩٤	٦٠٤٧	٦٥٤٧	ثالث العريش	
%٤٥,٤٦	١٥٢٩٤	٦٩٥٣	٨٣٤١	رابع العريش	
%٤٤,١٨	٥٧٨٥٩	٢٥٥٦٣	٣٢٢٩٦	اجمالي الدائرة	
%٤٦,٧٩	٢٢٤٥٤	١٠٥٠٧	١١٩٤٧	رفح	الثانية
%٣٥,٧٥	٢٥٠٤٢	٨٩٥٣	١٦٠٨٩	الشيخ زويد	
%٤٣,٥٣	٧١٧٢	٣١٢٢	٤٠٥٠	الحسنه	
%٣٨,٣٦	٥١٨٣	١٩٨٨	٣١٩٥	القسيمة	
%٤٤,٩٨	٤٢٧٣	١٩٢٢	٢٣٥١	نخل	
%٤١,٣١	٦٤١٢٤	٢٦٤٩٢	٣٧٦٣٢	اجمالي الدائرة	
%٤٨,٦٧	٢٠٣٩٠	٩٩٢٣	١٠٤٦٧	بنر العبد	الثالثة
%٤٦,٤٦	٢٥٢٨٨	١١٧٤٩	١٣٥٣٩	رمانه	
%٤٧,٤٥	٤٥٦٧٨	٢١٦٧٢	٢٤٠٠٦	اجمالي الدائرة	
%٤٣,٩٧	١٦٧٦٦١	٧٣٧٢٧	٩٣٩٣٤	اجمالي المحافظة	

تاريخ البيان : أبريل ٢٠٠٨

مصدر البيان : مديرية أمن ش سيناء

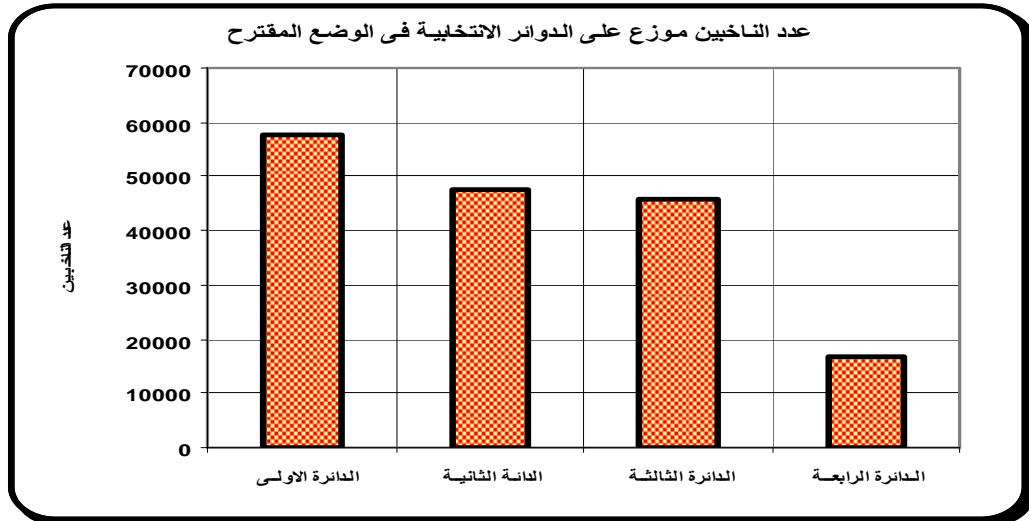


جدول (٥) عدد الناخبين أبريل ٢٠٠٨ في الوضع المقترح

نسبة اصوات الاتاث	عدد الناخبين			القسم	اسم الدائرة
	جملة	اناث	ذكور		
				الوضع المقترح	
%٤٠,٢١	١٥٩٠٧	٦٣٩٧	٩٥١٠	أول العريش	الاولى
%٤٣,٨٤	١٤٠٦٤	٦١٦٦	٧٨٩٨	ثان العريش	
%٤٨,٠١	١٢٥٩٤	٦٠٤٧	٦٥٤٧	ثالث العريش	
%٤٥,٤٦	١٥٢٩٤	٦٩٥٣	٨٣٤١	رابع العريش	
%٤٤,١٨	٥٧٨٥٩	٢٥٥٦٣	٣٢٢٩٦	اجمالي الدائرة	
%٤٦,٧٩	٢٢٤٥٤	١٠٥٠٧	١١٩٤٧	رفح	الثانية
%٣٥,٧٥	٢٥٠٤٢	٨٩٥٣	١٦٠٨٩	الشيخ زويد	
%٤٠,٩٧	٤٧٤٩٦	١٩٤٦٠	٢٨٠٣٦	اجمالي الدائرة	
%٤٨,٦٧	٢٠٣٩٠	٩٩٢٣	١٠٤٦٧	بئر العبد	الثالثة
%٤٦,٤٦	٢٥٢٨٨	١١٧٤٩	١٣٥٣٩	رمانه	
%٤٧,٤٥	٤٥٦٧٨	٢١٦٧٢	٢٤٠٠٦	اجمالي الدائرة	
%٤٣,٥٣	٧١٧٢	٣١٢٢	٤٠٥٠	الحسنه	الرابعة
%٣٨,٣٦	٥١٨٣	١٩٨٨	٣١٩٥	القسيمة	
%٤٤,٩٨	٤٢٧٣	١٩٢٢	٢٣٥١	نخل	
%٤٢,٢٩	١٦٦٢٨	٧٠٣٢	٩٥٩٦	اجمالي الدائرة	
%٤٣,٩٧	١٦٧٦٦١	٧٣٧٢٧	٩٣٩٣٤	اجمالي المحافظة	

تاريخ البيان : أبريل ٢٠٠٨

مصدر البيان : مديرية أمن ش سيناء

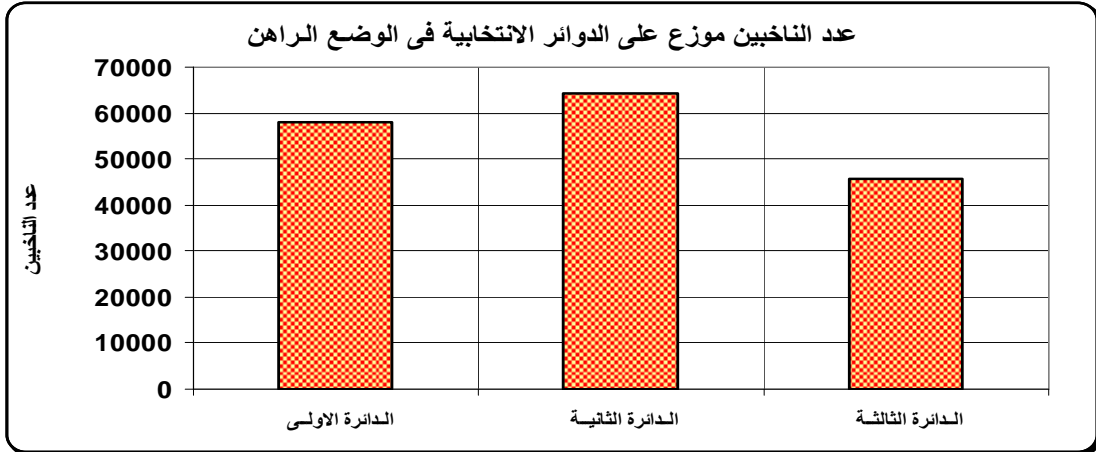


جدول (٦) عدد الناخبين مايو ٢٠٠٧

نسبة اصوات الاتاث	عدد الناخبين			القسم	اسم الدائرة
	جملة	اناث	ذكور		
%٤٠,١٥	١٥٩١١	٦٣٨٩	٩٥٢٢	أول العريش	الاولى
%٤٣,٨٣	١٤١٠٨	٦١٨٤	٧٩٢٤	ثان العريش	
%٤٨,٠١	١٢٦١٢	٦٠٥٥	٦٥٥٧	ثالث العريش	
%٤٥,٤٥	١٥٣١٦	٦٩٦١	٨٣٥٥	رابع العريش	
%٤٤,١٦	٥٧٩٤٧	٢٥٥٨٩	٣٢٣٥٨	اجمالي الدائرة	
%٤٧,٠٤	٢٢٥٦٠	١٠٦١٢	١١٩٤٨	رفح	الثانية
%٤٧,٥١	٢٥١١٩	١١٩٣٥	١٣١٨٤	الشيخ زويد	
%٤٣,٣٩	٧١٧٠	٣١١١	٤٠٥٩	الحسنة	
%٣٨,٣٣	٥١٨٩	١٩٨٩	٣٢٠٠	القسيمة	
%٤٣,٥٥	٤٢٨٥	١٨٦٦	٢٤١٩	نخل	
%٤٥,٨٨	٦٤٣٢٣	٢٩٥١٣	٣٤٨١٠	اجمالي الدائرة	
%٤٨,٦٢	٢٠٤٣٣	٩٩٣٥	١٠٤٩٨	بئر العبد	الثالثة
%٥٠,٣٩	٢٥١٨٣	١٢٦٨٩	١٢٤٩٤	رمانه	
%٤٩,٦٠	٤٥٦١٦	٢٢٦٢٤	٢٢٩٩٢	اجمالي الدائرة	
%٤٦,٣٠	١٦٧٨٨٦	٧٧٧٢٦	٩٠١٦٠	اجمالي المحافظة	

تاريخ البيان : مايو ٢٠٠٧

مصدر البيان : مديرية أمن ش سيناء



جدول (٧) عدد اللجان العامة والفرعية والمقار الانتخابية والناخبين

اسم الدائرة	قسم الشرطة	أقسام الشرطة التابعة للمراكز	عدد اللجان العامة	عدد اللجان الفرعية	عدد المقار	عدد الناخبين		
						ذ	أ	ج
	الوضع الراهن							
الأولى	أول العريش	أول - ثان - ثالث - رابع العريش	٤	٨٦	١٧	٣٢٢٩٦	٢٥٥٦٣	٥٧٨٥٩
الثانية	رفح	رفح - الشيط زويد - الحسنة - نخل - القسيمة	٤	١٠٩	٥٥	٣٧٦٣٢	٢٦٤٩٢	٦٤١٢٤
الثالثة	بئر العبد	بئر العبد - رمانة	٢	٦٦	٢٧	٢٤٠٠٦	٢١٦٧٢	٤٥٦٧٨
		الإجمالي	١٠	٢٦١	٩٩	٩٣٩٣٤	٧٣٧٢٧	١٦٧٦٦١
	الوضع المقترح							
الأولى	أول العريش	أول - ثان - ثالث - رابع العريش	٤	٨٦	١٧	٣٢٢٩٦	٢٥٥٦٣	٥٧٨٥٩
الثانية	رفح	رفح - الشيط زويد	٢	٧٦	٣٢	٢٨٠٣٦	١٩٤٦٠	٤٧٤٩٦
الرابعة	الحسنه	الحسنة - نخل - القسيمة	٣	٣٣	٢٣	٩٥٩٦	٧٠٣٢	١٦٦٢٨
الثالثة	بئر العبد	بئر العبد - رمانة	٢	٦٦	٢٧	٢٤٠٠٦	٢١٦٧٢	٤٥٦٧٨
		الإجمالي	١١	٢٦١	٩٩	٩٣٩٣٤	٧٣٧٢٧	١٦٧٦٦١

تاريخ البيان : يناير ٢٠٠٩

مصدر البيان : مديرية أمن شمال سيناء

الفهرس

رقم الصفحة	الموضوع	م
١	مقدمة	١
	الفصل الأول : وسط سيناء طبيعياً واجتماعياً و ادارياً	٢
٢	• التضاريس	
٢	• المناخ	
٤	• التقسيم الإداري	
٥	• التقسيم الشرطي	
٧	• معالم وسط سيناء	
	الفصل الثاني : القيود والمتغيرات التي تؤثر على المشكلة	٣
٨	• المشكلة	
٨	• القيود والمتغيرات والمقترح	
	الفصل الثالث : الأرض والبشر والتنمية وتأثيرهم على النظام الانتخابي في الوضع الراهن والمقترح بوسط سيناء	٤
١٢	أ- مساحة الدوائر الانتخابية في الوضع الراهن والمقترح	
١٢	ب- السكان في الدوائر الانتخابية في الوضع الراهن والمقترح	
١٣	ج- الأصوات الانتخابية في الوضع الراهن والمقترح	
١٣	د - اللجان العامة والفرعية والمقار الانتخابية في الوضع الراهن والمقترح	
١٤	الخلاصة	
١٥	الملاحق	٥
١٦	أ- قرارات جمهورية وقوانين وقرارات وزارية ذات الصلة بالتقسيم الإداري والشرطي بشمال سيناء:	
٤١	ب- جداول إحصائية ورسوم بيانية تفصيلية للمساعدة في استخلاص مؤشرات الدراسة:	