

مقترحات استخدام الاراضى فى محافظة شمال سيناء

فى اطار المخطط المتكامل للتنمية الشاملة بسيناء

أ - المشروعات المقترحة (استثمارية - محدودة - تنمية متكاملة - ٠٠٠)

أ- ١- المشروعات الاستثمارية

موقع شمال سيناء وطبيعتها أرضها ومناخها ومواردها المائية المحلية حددت محاور التنمية والانشطه الاقتصادية السائدة بها والفرص الاستثمارية.

• الزراعة والثروة السمكية

تعتمد المحافظة بشكل أساسي على التنمية الزراعية فى الساحل الشمالي خاصة فى منطقة شرق العريش حيث يزداد سقوط الأمطار كلما اتجهنا شرقا حيث جودة التربة والمياه الجوفية وخبرة المزارعين وقد قام المواطنون باستزراع نحو ٣٠٠ الف فدان بالجهود الذاتية منها (١٩٧) الف فدان على مصادر مياه مستقرة والباقي يعتمد بصفة أساسية على الري من مياه الأمطار والسيول .

نظرا لندرة المياه خاصة بوسط سيناء يقوم السكان المحليين بحصاد مياه الامطار والسيول باستخدام السدود التعويقية والتخزينية البسيطة والهرابات ويمكن الاستفادة بخبرتهم فى تعظيم العائد وتنمية أمكانيات المراعى والزراعة الموسمية. تعتمد الثروة الحيوانية بالمحافظة على حرفة الرعى من الاغنام والماعز بأجمالى ٩٦ الف رأس تقريبا ومعظم هذه المراعى يعتمد على الامطار الموسمية. الاستثمار الزراعى يركز بصفة أساسية على استغلال مياه النيل المنقولة عبر مشروع ترعة الشيخ جابر والمياه الجوفية المؤكده فى مواقع محدد واستغلال مياه الأمطار والسيول .

تنحصر مناخق الصيد فى شمال سيناء على شواخى المحافظة المطلة على البحر المتوسط لأكثر من ٢٠٠ كم وبحيرة البردويل حيث يصل متوسط إنتاج المحافظة السنوي إلى ٦ آلاف طن من الأسماك المتميزة من بحيرة البردويل والبحر المتوسط .

يبلغ عدد المراكب العاملة بالبحر المتوسط ٢٣٣ مركب ويبلغ عدد الصيادين العاملين عليها أكثر من ٢٠٠٠ صياد يعولون أكثر من ١٠ آلاف فرد، ويبلغ عدد المراكب العاملة ببحيرة البردويل ١٢٢٨ مركب ويبلغ عدد الصيادين أكثر من ٣٠٠٠ صياد يعولون أكثر من ١٥ ألف فرد

• الصناعة والثروة المعدنية

يتوافر بشمال سيناء العديد من الثروات المعدنية (١٣) نوع من الخامات المعدنية باحتياجات كبيرة واستغلال اقتصادي - مرفق (١) وهى على النحو التالى: الرخام وأحجار الزينة - الحجر الجيري - الطفلة - الجبس - الرمال الصفراء - المارل - الكبريت - الفحم الحجري - الدولوميت - التربة الزلطية - الرمال البيضاء - الرمال السوداء - كلوريد الصوديوم (ملح الطعام).

ويتم إستغلال هذه الخامات من خلال (١١٣) محجر مرخص بالإضافة إلى وجود عدد (٦) ملاحية تقوم بإنتاج سنوي لخام الملح حوالي (١,٣) مليون طن و يتوافر بالمحافظة ٣ مناخق صناعية تتميز كل منها بميزات نسبية مختلفة عن الأخرى (منطقة الصناعات الثقيلة بوسط سيناء - منطقة الصناعات المتوسطة ببئر العبد - منطقة الصناعات الحرفية بالمساعد بمدينة العريش).

• السياحة

تطل شمال سيناء على البحر المتوسط بساحل يخوله حوالي ٢٢٠ كم من بور فؤاد غربا حتى رفح شرقا حيث شاخى النخيل المتميز والمناخق المنبسطة التي يصل عمقها إلى ٢٠ كم في الشمال والجبال والوديان في الجنوب ، لهذا تنوعت أنواع السياحة بالمنطقة لتشمل :

السياحة الشاخنية _ سياحة أرباب المعاشات _ سياحة المؤتمرات _ السياحة العلاجية _
السياحة التاريخية _ السياحة الدينية _ السياحة البيئية _ السياحة الصحراوية _ سياحة الواحات _ سياحة اليخوت والرياضات المائية _ سياحة الترانزيت.

ومن المشروعات الصغيرة ومتناهية الصغر المستهدفة:

إقامة سلسلة مراكز خدمات متكاملة على امتداد الطرق في شمال سيناء - إقامة مشروعات داعمة للنقل السياحي البرى - إقامة مراكز لتصميم وإنتاج وتسويق المنتجات الحرفية البيئية والتذكارات السياحية - إقامة مشروعات سياحية لاستثمار منطقة واحه القسيمة وعين قديس والسدود والوديان والجبال والحياة الصحراوية - استثمار خريق العائلة المقدسة والفتح الإسلامى لمصر .

الفرص الاستثمارية وبدائل تمويل المشروعات التي يجرى الترويج لها بالحافطة

أ) قطاع الزراعة و الثروة السمكية

أ-١ مشروعات تمويل بالكامل من خلال شركات استثمارية كبرى

- تبلغ إجمالي مساحة الأرض المقرر استزراعها على ترعة الشيخ جابر بنطاق شمال سسيناء (٢٧٥) ألف فدان منها (١٩٠) ألف فدان مرحلة أولى في منطقة السهل الساحلي ، (٨٥) ألف فدان مرحلة ثانية في منطقة السر والقوارير .
يوجد بالمرحلة الأولى (٢٥) مأخذ منها (٤) جاهز + (٦) تحت التجهيز + (٢) جاري العمل في ٢٠١١م وباقي (١٢) .
ونقترح في هذا خرج أعمال تنفيذ (١٣) مأخذ المتبقية على الشركات الاستثمارية الكبرى نظير تعويض هذه الشركات بقيمة الاستثمارات المنفذة على إنشاء المآخذ والتي تتعدى المليار جنيه بأراضي في زمام ترعة الشيخ جابر .

أ-٢ مشروعات تمويل بالكامل من خلال الحكومة

- إقامة سوق جملة و منطقة صناعية للمنتجات الزراعية جنوب شرق مدينة كنواه ميناء جاف للمنتجات الزراعية الواردة والمصدرة عبر خليج العقبة .

أ-٣ مشروعات تمويل بالكامل من خلال شركات استثمارية ومشاركة الحكومه

- قيام وزارة الزراعة بطرح أراضي المآخذ الجاهزة من ترعة الشيخ جابر خلال هذا العام (٢١،٧٣١) فدان للبيع فورا للقضاء على ظاهرة التعدي على الأراضي .
- بالنسبة للمرحلة الثانية (السر والقوارير) فلم يتم اتخاذ أي إجراءات بشأنها بإجمالي مساحه (٨٥) ألف فدان ونري أهمية حفر آبار بديلة عن المياه المنقولة من الترع لارتفاع تكلفة التوصيل في الوقت الحالي أو المشاركة مع القطاع الخاص في انشاء محطات رفع مياه أو أنابيب لنقل المياه للمنطقة .

أ-٤ مشروعات تمويل من خلال شركات استثمارية محدودة

- ١-مشروعات إنشاء مزارع سمكية .
- ٢- مشروع إنشاء مصنع لحفظ وتصنيع الفائض من المنتجات السمكية .
- ٣-مشروعات الاستثمار في مجال أنشطة الصيد (شباك الصيد و مستلزمات الصيد و الصيانت) .
- ٤-مشروع إقامة شركة مصايد بحرية في اعالي البحار أمام سواحل شمال سيناء .
- ٥- مشروعات الاستثمار في مجال تربية و تسمين الأبقار و خاصة في نطاق أراضي زمام ترعة الشيخ جابر .
- ٦- مشروعات الاستثمار في مجال الزراعات الغير تقليدية (المزارع التعاقدية) لإنتاج الزهور - الفراولة والخرشوف و البطاخس كزراعات تصديرية باستخدام المخصبات الحيوية .
- ٧- مشروعات الاستثمار في مجال تسويق وتصدير الحاصلات الزراعية .
- ٨- مشروعات الاستثمار في مجال إنشاء مصانع لهياكل الصوبات الزراعية و مستلزمات الزراعات المحمية و الري المتطور .
- ٩- مشروعات الاستثمار في مجال النباتات الطبية و العطرية بإنشاء مراكز استلام و تعبئة و تغليف و وحدات استخلاص بمنطقة وسط سيناء .

- ١٠- مشروعات الاستثمار في مجال إنتاج البذور و التقاوي المحسنة للعشبيات التابعة للعائلة الخيمية (كمون - كسبرة - و مختلف محاصيل التوابل) بمنطقة وسط سيناء.
- ١١- مشروعات الاستثمار في مجال التصنيع الغذائي و التصنيع الحرفي و المنتجات البيئية .
- ١٢- مشروع استثمار زراعي بإنشاء غابات شجرية باستخدام مياه الصرف الصحي المعالجة بجرادة و منطقة زارع بالعريش .
- ١٣- مشروعات الاستثمار في مجال الزراعات التعاقدية التصديرية باستخدام تكنولوجيا الزراعة العضوية و المكافحة الحيوية .
- ١٤- مشروعات الاستثمار في مجال خدمات التسويق الزراعي الاليكتروني من خلال عمل مواقع اليكترونية للتعامل مع الشركات التصديرية العالمية .

(ب) قطاع الصناعة والثروة المعدنية

ب-١ مشروعات تمول بالكامل من خلال شركات استثمارية كبرى

- إنشاء مجمع تسييل الغاز الطبيعي مع الشركة العامة للبترول بمنطقة الشيخ زايد (العميد) وخصصت الأرض للمشروع في ١٩٩٨/٨/٢ و بدء تنفيذ خطط الغاز في ديسمبر ١٩٩٩م بتكلفة ١٩٢,٥ مليون دولار. حيث تم الانتهاء من أعمال تنفيذ خط الغاز في ديسمبر ٢٠٠٠م.
- تم اكتشاف الفحم في منطقة المغارة في أواخر الخمسينات بمعرفة الهيئة العامة للمساحة الجيولوجية و قدر الاحتياخي بحوالي ٥٢ مليون طن وقد بدء في إعداد أول منجم لاستغلال الفحم خلال الفترة من ١٩٦٤ حتى حرب ١٩٦٧ و أعيد تشغيل المنجم في ١٩٨٨ م و بدأ الإنتاج و التصدير في ١٩٩٦ م و توقف عن الإنتاج منذ عام ٢٠٠٢ لارتفاع تكلفة الإنتاج والحاجة إلى معدات حديثة للتعامل مع الخامات في الأعماق.
- تم اكتشاف الكبريت كشواهد أثناء حفر بئر للبترول شرق العريش حوالي ٢٢ كم شرقا وفي عام ١٩٨٥ حصلت شركة فريبورت ماكوران الأمريكية على حق امتياز التنقيب والكشف عن وجود خام الكبريت بشكل اقتصادي وقد تحقق كشف تجاري اقتصادي للشركة حيث قدر الاحتياخي الجيولوجي المبدئي بحوالي ٢٠ مليون طن. لا توجد أي شواهد لبدء العمل في المشروع رغم توافر خطوط الغاز الطبيعي في منطقة الكشف.

ب-٢ مشروعات تمول بالكامل من خلال الحكومة

- تكليف المركز الوطني لتخطيط استخدامات أراضي الدولة والهيئة العامة للتنمية الصناعية ووزارة شئون البيئة بالتنسيق مع أجهزة المحافظة للدراسة وإعداد مشروع القرار الجمهوري للعرض على مجلس الوزراء باعتماد منطقة الصناعات الثقيلة بوسط سيناء و صدور القرار الجمهوري اللازم وبما يحقق مطالب المحافظة.
- تخصيص الاستثمارات اللازمة لترفيق المرحلة الأولى من قطاع الصناعات المعدنية والتعدينية (٢ كم X ١,٥ كم) ترفيق داخلي (مخرق - مياه - كهرباء - صرف صحي) .
- استكمال ترفيق باقي منطقة الصناعات المتوسطة ببئر العبد (١ كم X ١ كم) حيث تم الانتهاء من ترفيق ربع المنطقة.

ب-٣ مشروعات تمويل بالكامل من خلال شركات استثمارية ومشاركة الحكومة

- سرعه قيام وزارة التجارة والصناعة باتخاذ الإجراءات التنفيذية لتفعيل الشركة القابضة للتنمية الصناعية بوسط سيناء التي أقرتها اللجنة الوزارية العليا لتنمية سيناء في ٢٠٠٥/٩/٥ وفي ٢٠٠٧/٦/٦.
- إقامة مصنع كربونات الصوديوم لإمكانية إقامة الصناعات التكميلية الأخرى خصوصا بعد أن وفرت وزارة الموارد المائية والري مصدر للمياه العذبة ووفرت المحافظة الأرض اللازمة بالمنطقة الصناعية ببئر العبد ومساحات شاسعة من الملاحات لتزويد المشروع بحاجتها من ملح الطعام ومصادر للحجر الجيري عالي النقاء - مرفق (٢).

ب-٤ مشروعات تمويل من خلال شركات استثمارية محدودة

١. صناعة الرخام.
٢. صناعة الزجاج.
٣. صناعة الجير.
٤. الطوب الرملي.
٥. بلوكات الحجر الجيري.
٦. الطوب الأسمنتي.
٧. صناعات أخرى تكميلية الصناعات مثل (صناعة الأجوطة البلاستيكية المنسوجة - صناعة أكياس البلاستيك - صناعة العبوات البلاستيكية - صناعة الكرتون).

ج) قطاع السياحة

ج-١ مشروعات تمويل بالكامل من خلال شركات استثمارية كبرى

منطقة شاخىء الرواق ببئر العبد - مرفق (٣).

وصف عام للموقع : حلقة من اليابسة محاط (من جهات ثلاثة جهات : الشرقية والغربية والجنوبية) بمسطح مائي (بحيرة صغيرة تأخذ شكل U تقريبا) ترتبط بمنفذ لتيارات المياه جنوب بحيرة البردويل.

المساحة الكلية

◆ مساحة المرحلة الأولى ٣ مليون متر مربع تصل إلى ٣٠ مليون متر مربع في المرحلة الأخيرة.

التصور المبدئي

◆ ميناء يخوت - مهبط خائرات برمائية - فندق ٥ نجوم - مول تجاري - ملعب جولف للبطولات العالمية ١٨ حفرة - مزرعة للخيل العربية والإبل - شاليهات داخلية وعائمة - ١٠ مطاعم عالمية - ملاعب رياضية متكاملة لاستضافة الفرق العالمية... الخ).

ملاحظة : مراعاة مدي موائمة عناصر التنمية مع مقتضيات الحفاظ علي بيئة بحيرة البردويل.

البدائل الاستثمارية المقترحة

◆ مستثمر رئيسي يتولي التخطيط وإقامة المشروع بعد إقراره من السيد / د. رئيس مجلس الوزراء.

ج- ٢- مشروعات تمويل بالكامل من خلال الحكومة

قطاع بالوظه / رمانه مرفق (٤) .

يبلغ طول هذا القطاع على الساحل (١٢) كم وبعمق (١,٥ - ٢) كم وتشغل (٣٣) جمعية حوالي (٢,٥ مليون م٢) والمساحة القابلة للاستغلال ١٩,٥ مليون م٢ وقد أعد مشروع تخطيط الإقليم الثالث بالإسماعيلية عام ١٩٩٨ م دراسة تخطيطية للمنطقة وأوصت الدراسة بأهمية الاستثمار السياحي للموقع .
والمطلوب قيام جهاز تعميم سيناء بدراسة استكمال المرافق الأساسية بالمنطقة على الساحل بمشاركة الجمعيات خصوصا وأن القطاع الخاص قد أستثمر حوالي (٤٠٠) مليون جنيه لإنشاء (٥) آلاف وحدة شاخئية .

ج- ٣- مشروعات تمويل بالكامل من خلال شركات استثمارية ومشاركة الحكومة

(١) أرض الكرتينا (داخل كردون مدينة العريش) - مرفق (٥) .

وصف الموقع : ارض فضاء مسورة تتوسط خريقي الحركة الرئيسية جنوب شاخئ العريش وهما : الطريق السياحي الدولي (جنوبا) وخريق الشاخئ (شمالا) ويحدها شرقا قسم شرخئ والسيرك القومي .

المساحة الكلية

♦ ٢٢٧٠٠٠ م٢

المقترح الاستثماري للمنطقة:

إقامة مركز تجاري خدمي ترفيهي بالتعاون بين المحافظة والقوات المسلحة والقطاع الخاص .

(٢) منطقة التنمية السياحية الرئيسية شمال شرق العريش

وصف عام للموقع : منطقة ساحلية تمتد بمحازاتها أشجار النخيل مع وجود حزام للكثبان الرملية ، ويقع ميناء العريش البحري شمال غرب الموقع .
المساحة الإجمالية : ٤٧ الف فدان تقريبا .

التصور التخطيطي : قامت الهيئة العامة للتخطيط العمراني بالتعاون مع الهيئة العامة للتنمية السياحية بإعداد التصور العام للفكرة التخطيطية للتنمية الشاملة للموقع ، وتم عقد اجتماع برئاسة السيد الوزير / المحافظ يوم ٢٣/٥/٢٠١٠ لمناقشة هذا التصور الذي تقوم فكرته التنموية للمنطقة علي :-

١. امتداد الشريط الساحلي (٣١ ألف فدان) لإقامة ميناء لليخوت ومراكز سياحية .
٢. الظهير الجنوبي (١٦ ألف فدان) للتنمية العمرانية والزراعية والتجارية وأنشطة متنوعة .
٣. الاستناد الي البنية الأساسية الرئيسية : الطريق السياحي الدولي (قائم) وخط السكت الحديد (مخطط) .

ولسرعة تنفيذ هذا المشروع وتشجيع المستثمرين نري أهمية مساهمة الدولة في إنشاء

مرسي لليخوت بمبلغ ٧٠ مليون جنيه .

(٣) قرية نجمة سيناء - مرفق (٦) .

١- وصف عام للموقع : مشروع قائم على قمة الغرود الرملية جنوب شاخى الريسة بالعريش (على مساحه (٨٦) فدان .

تاريخ المشروع

- ◆ مستوحنة إسرائيلية تضم ٣٠ شاليه .
- ◆ قامت شركة مصر للفنادق بتشغيلها كقرية سياحية (٣ نجوم) وأضافت عليها ٣٠ شاليه جديد ليصبح العدد الإجمالي ٦٠ شاليه بطاقة استيعابية إجمالية ١٧٤ غرفة وتم إغلاق القرية منذ ١٩٩٠ .
- ◆ قامت الشركة بالتنازل عن القرية للمحافظة عام ٢٠٠٩ بقيمة تعويضية قدرها تسعة ملايين جنيه .

البدائل الاستثمارية المقترحة

- البديل الأول : خرح القرية بنظام حق الانتفاع في إخراج مشروع متكامل للتطوير .
- البديل الثاني : مشاركة بالمنافسة بين المحافظة (بالأرض) مع مستثمر قطاع خاص .

ج- ٤- مشروعات تمول من خلال شركات استثمارية محدودة

١- التخطيط السياحي : قيام شركات متخصصة فى التخطيط والترويج للاستثمارات السياحية (شرق العريش / غرب العريش / قطاع بالوظة - رمانة) .

٢- السياحة الدينية : استثمار بحرق العائلة المقدسة والفتح الإسلامى لمصر .

٣- سياحة الخدمات : إقامة سلسلة مراكز خدمات متكاملة على امتداد الطرق في شمال سيناء

٤- سياحة اليخوت : إقامة مارينا لليخوت والخدمات المتصلة بها بميناء العريش البحري .

٥- سياحة المؤتمرات : التعاقد مع الجهات المختصة لإقامة المؤتمرات .

• إقامة قاعة مؤتمرات دولية بمدينة العريش .

٦- السياحة الرياضية : تنفيذ مهرجان رالى سيارات ودراجات بخارية ورياضات مائية .

٧- النقل السياحي : إقامة مشروعات داعمة للنقل السياحي البرى والبحري والجوى استثمارا

للموقع المتميز .

٨- الإنتاج الحرفي والتذكارات السياحية : إقامة مركز لتصميم وإنتاج وتسويق المنتجات الحرفية البيئية والتذكارات السياحية .

٩- الدعاية والأعلام السياحي : القيام بالتغطية الإعلامية والدعائية للمهرجانات (مهرجان الهجن / مهرجان السباحة / المؤتمرات ... الخ) .

١٠- سياحة الواحات والعيون الطبيعية : إقامة مشروع سياحي لاستثمار منطقة واحه القسيمة وعين قديس والسدود والوديان والجبال والحياة الصحراوية .

د) قطاع الخدمات و النقل

د- ١ مشروعات تمويل بالكامل من خلال شركات استثمارية كبرى

د- ٢ مشروعات تمويل بالكامل من خلال الحكومة

- ضرورة رفع كفاءة الخط بعد تعرضه لبعض السرقات وتسيير خط منتظم من عربات مختلفة على الخط بغض النظر عن الجدوى الاقتصادية (بهدف المحافظة على المرافق) واستكمال الخط حتى مدينه العريش بطول (٧٧) كم والى رفح بطول (٥٩) كم والى المنطقة الصناعية ببغداد بطول (٦٠) كم .
- توصيل مياه الشرب إلى وسط سيناء من خلال خط المياه (إسماعيلية- جفجافه - بغداد - وادي العمرو) بقطر (١٠٠٠ م) .

د- ٣ مشروعات تمويل بالكامل من خلال شركات استثمارية ومشاركة الحكومه

- تطوير الميناء ليصبح ميناء تجاريا دوليا على أربعة مراحل بتكلفه إجمالية (١٣٤٠) مليون جنيه ليكون قادرا على استقبال سفن حتى حمولة (٢٠) ألف طن - مرفق (٧) ونقل ميناء الصيد الحالي إلى غرب الميناء الحالي .

د- ٤ مشروعات تمويل من خلال شركات استثمارية محدودة

أ- ٢- المشروعات المحدودة

وفيما يلي مقترحات المحافظة بشأن :

هى مشروعات محدده تلبي احتياجات مستجده ناشئه عن الاحتياج المتنامى لرغبات المواطنين للارتقاء بمستوى المعيشة وقد ظهرت الحاجة لمثل هذه المشروعات فى الأونة الأخيره ببعض مدن المحافظة منها :

- إنشاء مجمع خدمى ترفيهى بأرض الكرنطينا بمدينة العريش .
- تطوير واستغلال قرية نجمة سيناء السياحيه .
- استغلال شواخى رفح والشيخ زويد والرواق بمدينة بئر العبد وغرب العريش ومنطقة بالوظة / رمانة .
- نقل الورش الحرفية بمدينة العريش الي خارج المدينة بمنطقة المسعيد .

أ- ٣- تنمية متكاملة

المشروعات التنموية المتكاملة المقترحة تعتمد على فكرة اقامة بؤر تنموية متكاملة المرافق والخدمات وتكون فى مجملها وحده أنتاجيه متكاملة وتكون هذه البؤر سواء بمحازاه الشريط الحدودى أو فى منطقة وسط سيناء (السر والقوارير - محور شرق الحسنة / نخل - مناخق التوسع الزراعى على المياه الجوفيه - المناخق الصناعيه ٠٠٠ الخ) على أنشطة اقتصادية تعتمد على الموارد المحلية الطبيعية بالمنطقة .

ب - الملامح الرئيسية لنوع وطبيعة الأنشطة لهذه المشروعات وأماكنها طبقاً لخطط استخدامات الأراضي فى سيناء .

- تدور الأنشطة والمشروعات المستهدفة فى مخطط تنمية شمال سيناء حول مجموعة من المقومات التى تتمتع بها شمال سيناء (زراعة وثروة سمكية - ثروات معدنية وتعدينية - مقومات سياحية - الموقع - المناخ - بيئة نقية خالية من كل مظاهر التلوث - بنية أساسية وخدمية قوية - البعد الأمنى الخ).
- **المحددات الرئيسية الحاكمة لمخطط استخدام الأراضي :**
- قضية التمليك وتأثيرها على الأنشطة الاقتصادية.
- الوضع القبلي وعدم الاستقرار الأمنى .
- التركيز بصفه أساسيه على المشروعات كثيفة العماله للتخفيف من حده البطاله وتوخي ٣ مليون نسمة .
- توفير البنية الاساسية والخدمات من قبل الحكومة ومشاركة القطاع الخاص بنسبة ٦٥ - ٧٠ ٪ من الاستثمارات المستهدفه بتشجيع العاملين بالخارج للمشاركة فى المشروع القومى لتنمية سيناء .
- اعادة رسم الخريطة السكانية لمصر والخروج من الوادي الضيق الي افاق رحبة .
- استثمار قدرات وامكانيات سيناء لتصبح اضافة جديده للاقتصاد المصرى .
- حماية وتأمين حدود مصر الشرقية .

ج - أولويات المشروعات المقترحة طبقاً لطالب أهالى سيناء

الالتزام الكامل بمستهدفات المشروع القومى لتنمية سيناء مع تحديث المخطط الشامل - مرفق (٨)
ليضم المشروعات الآتية :
(١) قطاع الزراعة والثروة السمكية :

- إستكمال المرحلة الأولى من مشروع ترعة الشيخ جابر فى محافظة شمال سيناء بمساحة ١٥٦,٥ الف فدان بإنشاء (٢٥) مأخذ مياه وشبكات الري اللازمة وخرق وتوزيع هذه الأراضى على المواخنين والمستثمرين على أن يخصص ١٠٪ من هذه المساحة على الأقل لإبناء سيناء .
- بدء العمل فى إستصلاح أراضى نطاق الميدان ومزار غرب العريش (٣٣,٥ الف فدان) وتوصيل مياه ترعة الشيخ جابر لاستزراعها .
- سرعة العمل لاستزراع (٣٥ الف فدان) فى (٤) مواقع محدد (شيبان / المهديتة - بئر شيبان برفح - التومتة / الظهير بالشيخ زويد - المسمى بالعريش) على المياه الجوفية بتكلفة تصل الى ٢٩٥ مليون جنيه - مرفق (٩) .
- إستصلاح واستزراع منطقة السرو والقوارير بأجمالى (٨٥) الف فدان .
- توفير الاعتمادات اللازمة لإنشاء ٤ سدود (وادي جريته - البروك - الجرافى - نخل) بتكلفة ١٣٧ مليون جنيه.
- فتح بوغاز جديد أقصى غرب بحيرة البردويل وإنشاء ميناء صيد جديد بالمنطقة وتطوير بحيرة البردويل .
- ميناء صيد جديد غرب مدينة العريش وقرية للصيادين .

(٢) قطاع الصناعة والثروة المعدنية :

- تعديل احداثيات منطقة الصناعات الثقيلة بوسط سيناء ليضم المشروعات التى تم توخيها خاصة فى منطقة الحلال وصدور القرار الجمهورى اللازم بإقرار المنطقة وتوصيل البنية الاساسية اللازمة للمنطقة - مرفق (١٠) .
- تفعيل قرارات اللجنة الوزارية الخاصة بتنمية سيناء فى ٢٠٠٥/٩/٥ والقرار رقم ٢/٠٧/٠٦/٤ الصادر فى ٢٠٠٧/٦/٦ والخاص بإنشاء شركة قابضة للتنمية الزراعية والصناعية بالمنطقة .
- سرعة العمل على إنشاء (٧) مصانع تعتمد على الخامات المعدنية المحلية بوسط سيناء بتكلفة تصل الى ٧٥٠ مليون جنيه - مرفق (١١) .
- العمل على توخين مشروع الصودا أش المزمع توخينه جنوب المنطقة الصناعية ببئر العبد بعد توفير الطاقة الكهربائية اللازمة للمشروع .
- مجمع تصنيع الرخام على مساحة ١ كم ٢ جنوب منطقة الصناعات الحرفية بالمساعد .

(٣) قطاع السياحة والبيئة :

- الغاء محمية الأحراش برفح والنظر فى تعديل حدود محمية الزرانيق ومحمية المغاره المزمع انشاؤها - مرفق (١٢) بما لا يضر بالانشطة الاقتصادية والبشرية القائمه .
- غابات شجرية على مياه الصرف الصحى المعالج ٢٠٠٠ فدان شرق مدينة العريش (جراده) - ١٠٠ فدان غرب مدينة العريش (زارع) .
- مدفن صحى متكامل جنوب شرق العريش بمطقة الطويل (الشريفات) .

(٤) قطاع التخطيط الاستراتيجى والتنمية

- الانتهاء من اعداد واقرار الاحوزه العمرانية وكردونات المدن والقرى .
- سرعة الانتهاء من التخطيط الشامل لساحل شمال سيناء فى المنطقة من الشيخ زويد وحتى العريش لعرض المشروع على مجلس الوزراء والاعلان عن المشروع ومخرجه على المستثمرين .
- سرعة الانتهاء من التخطيط الاستراتيجى العام لمدينة العريش - رفح - الشيخ زويد - بئر العبد واقاراره من الاجهزة المعنية بالدولة .
- البدء فى إنشاء المدن الجديدة العريش - رفح - نخل الخ .
- البدء فى تنفيذ مشروع القرى الرائدة الذى تم اقراره فى اللجنة الوزارية لتنمية سيناء يوم ٢٠١٠/٩/١٥ لتطوير ٨٢ قرية على مدار (٥) سنوات بمعدل ١٠ مليون جنيه لكل قرية .
- ادراج المحافظة ضمن البرنامج القومى لتطوير العشوائيات .
- تنمية الشريط الحدودى رفح / الشيخ زويد - خابا / نويبع بعمق ٤٠ كم .
- تنمية محور شرق الحسنة / نخل حتى الحدود الشرقية للمحافظة .

(٥) قطاع الخدمات والبنية الاساسية :

- البدء فى إنشاء خط مياه الاسماعيليه / الجفجافة / بغداد / وادى العمرو (١٠٠٠م) و سرعة حفر وتجهيز بعض الآبار العميقة وانشاء محطات تحلية مياه صغيره لتوفير مياه الشرب اللازمة لاستقرار منطقة وسط سيناء .
- تنفيذ المرحلة الأولى والثانية من توسعة ميناء العريش البحرى لاستقبال سفن حتى حمولة (٣٠) الف طن بتكلفة تصل الى ٦٠٠ مليون جنيه .
- إعادة تشغيل خط السكة الحديد الاسماعيلية / القنطرة / بئر العبد بطول ١٠٠ كم ومد الخط الى مدينة العريش .
- انشاء جامعة شمال سيناء الحكومية .
- توفير الاعتمادات اللازمة للأنهاء من انشاء (٥) بوابخ بمدينة العريش (الفتاح - الجيش - على بن ابي خالب - الموقف الجديد - الدائرى القديم) .
- توفير الاعتمادات اللازمة للأنهاء من انشاء أعمال الحماية اللازمة لمدينة العريش من اخطار السيول وتطهير سد الروافعة .
- توفير الاعتمادات اللازمة للأنهاء من احلال وتجديد شبكة الطرق الاقليمية والداخلية المنهاره بسبب السيول باجمالى ٧٩ خريق هذا بالإضافة الى ٦ خرق رئيسية .
- بدء العمل فى مشروع صرف صحى الشيخ زويد وبئر العبد واستكمال مشروعى العريش ورفح استكمال وصول شبكة الجهد المتوسط للمقرى والتجمعات النائية بوسط سيناء والتوسع فى استخدام الطاقة النظيفة خاصة الطاقة الشمسية .
- توفير البنية الأساسية اللازمة لمشروع ابني بيتك بالمحافظة الذى يضم ٢٠١٥ وحده (العريش - بئر العبد - رفح) .

**د - أسلوب التملك للأراضي فى شبه جزيرة سيناء (التملك - التصرف - التوريث - ٠٠٠) بما
يضمن تملك المصريين فقط دون الأجانب والتشريعات القانونية التى تحقق ذلك .**

ورد للمحافظة فى ٢١/٣/٢٠١١ من المجلس الأعلى للتخطيط والتنمية العمرانية بناء على كتاب السيد اللواء/ أمين عام وزارة الدفاع بعدم شهر أو رهن أى حق انتفاع أو تسجيل أراضي فى شبه جزيرة سيناء لحين صدور القرار الجمهوري الذي سيحدد ضوابط استخدامات الأراضي وبناء عليه توقف كل ما يتعلق بالتمليك أو حق الانتفاع للأراضي بالمحافظة منذ هذا التاريخ على اعتبار أن أراضي المحافظة فى مجملها أملاك دولة ونرى فى هذا الشأن:

أهمية إعادة النظر فى قوانين الملكية ووضع اليد لان هذا يحقق استقرار المواجهين وانتمائهم فى الأماكن التى تملكوها وتشجيع الاستثمار والتعمير وجذب مواجهين جدد من الوادي واستقرار الملكية وعدم تعرضها لحالات التعدي ومافيا الاراضى على النحو التالى:

١ - استبعاد جميع المساحات المطلوبة للقوات المسلحة لأغراض الأمن القومي أو التعمير أو مشروعات حاله أو مستقبلية أو ذات نفع عام وتنقية القوانين المنظمة لتمليك الأراضي الصحراوية وإصدار قانون موحد .

٢ - الترخيص للمواجهين بالبناء داخل الكتل السكنية بناء على الحجج العرفية لخصوصية المحافظة وعدم توافر أراضي مسجلة.

٣ - العودة إلى تمليك الأراضي التى قام المواجهين بالبناء عليها داخل كردونات المدن والقرى أو تم استصلاحها وزراعتها وفقا لقرار السيد / رئيس مجلس الوزراء رقم ٢٠٤١ لسنة ٢٠٠٦ والإجراءات التى أقرتها المحافظات لتنفيذ هذا القرار ولا يحدد فترة زمنية محددة للتنفيذ وبأسعار رمزية.

٤ - تملك الأراضي الفضاء داخل كردونات المدن والقرى لوضعي اليد مع وضع الضوابط المنظمة للاعتداد بوضع اليد بإصدار قرار جديد من السيد / رئيس مجلس الوزراء .

٥ - قيام هيئة عمليات القوات المسلحة بتحديد الأراضي الخاصة بها فى كافة قطاعات الاستثمار بدائرة المحافظة وتصديق مجلس الوزراء على الخريطة الاستثمارية بالكامل لسرعة إنهاء الإجراءات .

٦ - يتم تحديد سعر المتر المربع للمشروعات الاستثمارية التى تقع خارج المناخق المخططة من خلال اللجان المحلية ويتم مراجعتها من قبل وزارة المالية وتصديق مجلس الوزراء أما أسعار الأراضي للمشروعات التى تقع داخل المناخق المخططة (مناخق صناعية - مناخق عمرانية الخ) فيتم من خلال تطبيق قانون المزايدات والمناقصات رقم ٨٩ لسنة ١٩٩٨ .

٧ - تخصيص الأراضي للمشروعات الاستثمارية بحق الانتفاع للأجانب والعرب فقط والتمليك للمصريين لدفع عجلة الاستثمار مع وضع شرط عدم التصرف فى الأرض إلا بموافقة الطرف الأول.

هـ - المقترحات الخاصة بموضوع رهن / شهر حق الانتفاع سواء للأرض / المنشآت .

الرأي : يجوز رهن / شهر حق الانتفاع سواء للأرض / المنشآت بعد موافقة الجهة صاحبة الولاية بما لا يتعدى مدة حق الانتفاع المحددة في العقد للمساعدة في ضمانتها الجهات الممولة للمشروعات وأي حق انتفاع لا يجدد ولكن يحزر عقد جديد قد يختلف في شروخة عن العقد السابق .

و - الأسس والمبادئ لتداول الأسهم ونسب المشاركة والمساهمين فى البورصة وسوق المال بما يضمن عدم زيادة رأس المال الغير مصرى لهذه المشروعات عن ٤٩٪ أو خلق كيانات جديدة غير مرغوب فيها .

الرأي : ضرورة أن يكون حصة أحد المساهمين المصريين أكبر من أي مساهم أجنبي وأن إجمالي حصة المساهمين المصريين لا تقل عن ٥١٪ من إجمالي الحصة .

مصادر الثروة المعدنية بمحافظة شمال سيناء

٤	المورد المعدني	احتياطياته	مناطق تواجد	الاستخدامات	الدراسات التي تمت
١	الرخسام وأحجار الرينسنة	٩.٥ مليون متر مكعب	جبل يلق / جبل النشرح منطقة الفخارة / منطقة العتميه .	تكمية الحوائط والارضيات وأعمال الديكور والتماثيل والتحط والبلاط والمواد الحجرية	-دراسة شركة جيمكوور للجيوماتك والرخام عام ٩٢ -دراسة الشركة العامة للثروة المعدنية عام ٩٢
٢	الحجر الجيري	٨٠٠ مليون طن	جبل لبني / جبل الحلال ريسان منيرة / النشرح غرب جبل لبني / الفخارة الجفجفات - أم شيعان	صناعة الاسمنت - صناعات كيميائية - أسمدة - بويات - في أعمال البناء وأنشاء الطرق .	-دراسة الهيئة العامة للمساحة الجيولوجية لجبل لبني عام ٨٥
٣	الطفلة	١٨.٥ مليون	جبل الفخارة - ريسان منيرة - العتميه - جبل الحلال - البروك	صناعة الاسمنت - عمليات حفر الآبار وتكوير الزيوت والخزف - العبيث - وصناعة الطوب الطفلي .	-دراسة الهيئة العامة للمساحة الجيولوجية في منطقة الفخارة وريسان منيرة عام ٨٥
٤	الجبس	٢ مليون طن	حول سيكه البردويل في الروضة ومصق	الاعراض الزراعية - صناعة الاسمنت - أعمال البناء والتشيد	-دراسة الهيئة العامة للمساحة الجيولوجية في منطقة الروضة ومصق عام ٨٢
٥	الرمال الصفراء (الطابية)	احتياطيات كبيرة	الهضاب والوديان الممتدة بشمال ووسط سيناء	في اعراض البناء والتشيد وأنشاء الطرق - في الزراعة	-دراسة من الطوب الرملي - منطقة العريش عام ٨٢ - الهيئة العامة للتخطيط العمراني وبحوث الاسكان
٦	الاسارل	٠.٥ مليون طن	جنوب جبل الحلال وغرب طريق القسيه	في صناعة الاسمنت	
٧	الفلو جيت	احتياطيات كبيرة	حول حواف جبل الفخارة - جبل الحلال - ريسان منيرة	في أعمال البناء - أنشاء الطرق - حماية ارسفه الوايه	
٨	التراب الطابية	احتياطيات كبيرة	حول الوديان بوسط سيناء وحول جبل لبني	في أنشاء الطرق	
٩	الرمال البيضاء	٢٧ مليون طن وتصل نسبة السيلكا الى ٩٩,٢%	جبل النشرح بالحسنه وادي قبلي / جبل يلق جبل الحلال / جبل منظور	صناعة الزجاج والبلاستيك السيراميك - السليكون التقني - التوسلات الكهربائية - المكويستال - الخلايا الضوئية - الرشحات - العدسات .	-دراسة الهيئة العامة للمساحة الجيولوجية - جبل المنشرح - وادي فيلس عام ٨٥ يساقى للمناطق تحت الدراسة .
١٠	الرمال الاسوداء	٤.١ مليون طن	بطول الساحل الشمالي العريش مساحه ١٨ كم ^٢ رماله مساحه ١٨ كم ^٢	صناعة هياكل ومركبات الطائرات - تزجيج السيراميك - الادوات الكهربائية - أوراق الصنطرة - الصناعات النوويه .	- أبحاث وتقارير الهيئة العامة للمساحة الجيولوجية في أبريل ١٩٩٦
١١	كوريد الصوديوم (ملح الطعام)	الطاقه الانتاجيه السنويه للملاحات أكثر من ١.٢ مليون طن / سنه	حول بحيرة البردويل في ملاحة الروضة - العصرة - الصافيه - القاطرات - ملاحة سيكهه	في ملح الطعام - الصناعات الغذائية - الصناعات الكيميائية - حفر آبار البتروك	
١٢	القصم	٥٢ مليون طن احتياطي جيولوجي ٢٧ مليون طن احتياطي مؤكد	منطقة الفخارة	صناعة دعم المكوك اللازم لصناعة الحديد والصلب وتوليد الكهرباء	-دراسة الهيئة العامة للمساحة الجيولوجية .
١٣	الكبريسيت	٢٠ مليون طن	المنطقه بين العريش وراق (دكسلا)	في الصناعات الكيماويه	-دراسة الهيئة العامة للمساحة الجيولوجية



حقائق ومؤشرات النجاح لتوطين مشروع كربونات الصوديوم بمحافظة شمال سيناء



أغسطس ٢٠٠٩

حقائق ومؤشرات لنجاح توطین مشروع أنتاج كربونات الصوديوم بمحافظة شمال سيناء
البنية الأساسية والمواد الخام والتسهيلات التي تقدمها شمال سيناء

م	عناصر البيان	الجهة المسئولة	وصف عناصر النجاح
أ	موقع المشروع : ١- <u>المساحة المطلوبة</u> : ١,٢ مليون م٢	- ديوان عام المحافظة . - الهيئة العامة للتنمية الصناعية.	يوجد ٢٥٠ ألف م٢ بمنطقة الصناعات المتوسطة بينر العبد كاملة المرافق بالإضافة الى أكثر من مليون م٢ جنوب المنطقة كما يمكن استغلال المبنى الإداري الجاهز حالياً بالبيع أو حق الانتفاع لصالح الشركة
ب	<u>المواد الخام</u> : ١- <u>الحجر الجيري</u> : ٨٥٠ ألف طن /سنة	مشروع المحاجر ومواد البناء التابع للمحافظة	يتوفر الحجر الجيري فائق النقاء للمشروع بمنطقة المغارة وجبل المنظور وريسان عنيزة بمسافة تتراوح ما بين ٤٠-١١٠ كم ويتراوح سمك الطبقات ٢٥-١٠٠ م باحتياطات هائلة بنسبة كربونات كالسيوم تصل الى ٩٨-٩٩٪ ويصل متوسط سعر م٢ شاملاً أعمال التحجير والتحميل والنقل من المحجر الى موقع المشروع فى حدود ٣٠ جنية للمتر المكعب .
	٢- <u>ملح الطعام</u> : مليون طن /سنة	ادارة المحاجر بالديوان العام	يبلغ متوسط الانتاج الحالى ١,٢ مليون طن /سنة (٧٠٠ ألف طن /سنة من ملاحه سبيكة التابعة للشركة القابضة للصناعات الكيماوية هذا بالإضافة الى ٥٠٠ ألف طن /سنة من القطاع الخاص وبإضافة ملاحه زراع الديب سيصل انتاج ملاحه سبيكة الى مليون طن /سنة خلال عامين) أى أن الانتاج الحالى والمستقبلى يغطى احتياجات المشروع وفي حالة طلب تخصيص ملاحه مزار تكون الموافقة عليها مرتبطة باقرار توطین المشروع بشمال سيناء.

الموقع المقترح للمشروع علي خريطة طبوغرافية



الموقع العام المقترح لمشروع كربونات الصوديوم



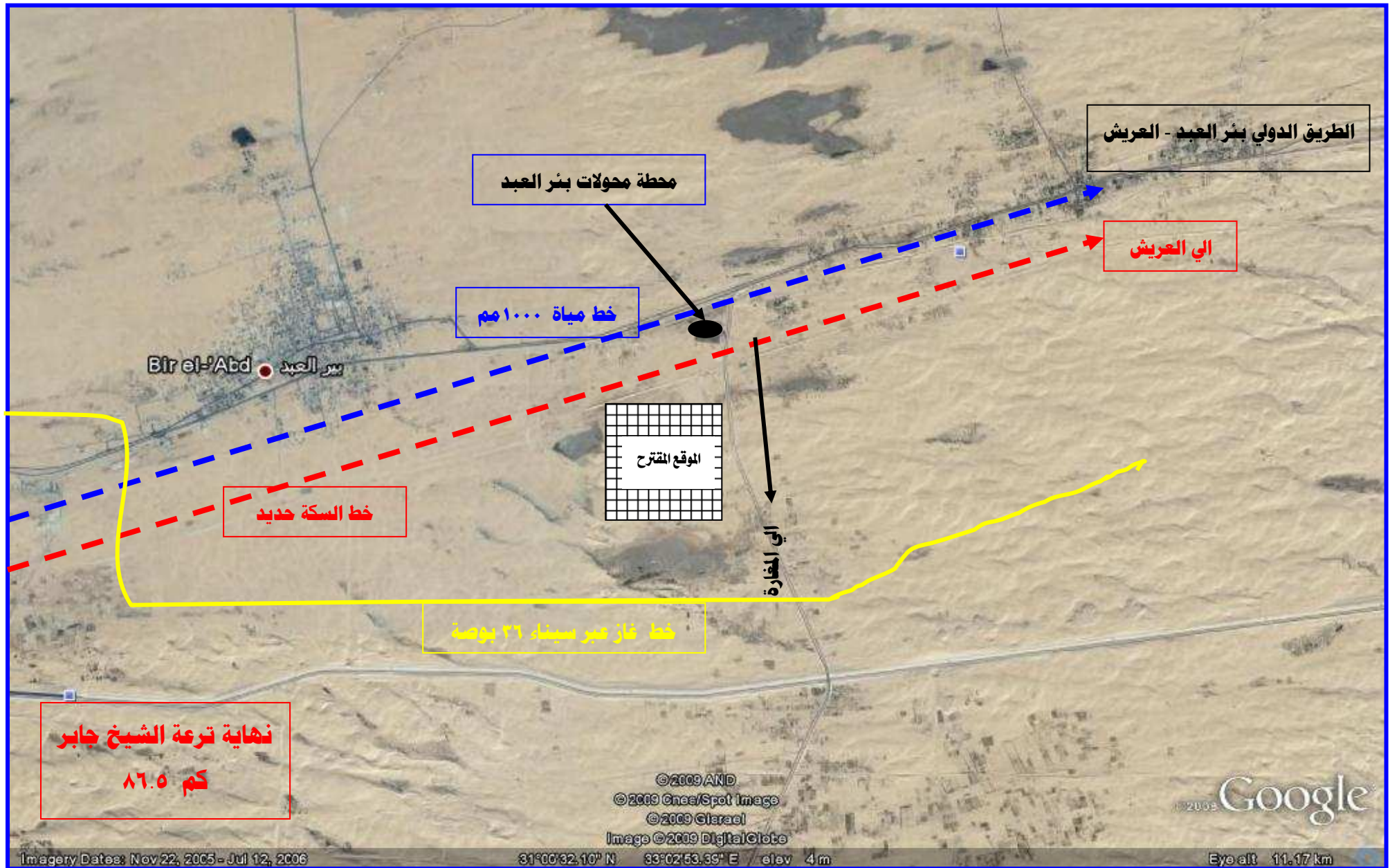
خريطة تفصيلية للموقع المقترح لمشروع كربونات الصوديوم



حقائق ومؤشرات لنجاح توطين مشروع إنتاج كربونات الصوديوم بمحافظة شمال سيناء

م	عناصر البيان	الجهة المسئولة	وصف عناصر النجاح
ج	<p>البنية الأساسية:</p> <p>١- مياه الشرب: ٢٥ ألف م^٣/يوم</p>	<p>الشركة القابضة لمياه الشرب والصرف الصحي فرع شمال سيناء</p>	<p>- اشارت دراسة الجدوى المبدئية المقدمة من الشركة القابضة للصناعات الكيماوية بأنه تم التفاوض مع أحد المستثمرين لتوفير المياه اللازمة بسعر ٠,٥ دولار/م^٣.</p> <p>- تقرر تغذية منطقة بئر العبد الصناعية بـ ٢١٠٠٠ م^٣/يوم للشرب والشركة القابضة ملزمة بتوفيرها بعد التعاقد مع المستثمرين.</p> <p>- قامت المحافظة بعمل ٨ جسات لأبار جوفية بعمق ٣٠-٤٠ م للمنطقة المقترحة للمشروع وتبين أن درجة الملوحة ١٤ - ٢٥ ألف جزء في المليون بمعدل تدفق ٢٣٥٠ م^٣/يوم ويمكن استغلالها بمعرفة المشروع بتركيب محطات تحلية عليها بعد دفع تكلفة الجسات لصندوق خدمات المحافظة.</p>
	<p>٢- الطاقة الكهربائية: ١٠ ميجاوات</p>	<p>- شركة توزيع كهرباء القناة وسيناء</p>	<p>- تتوفر القدرة المطلوبة وقدرها ١٠ ميجاوات علي مسافة ١١٠٠ م من الموقع المقترح للمشروع من محطة محولات بئر العبد التي تتوفر بها فائض ٦٥ ميجاوات أمبير وتقتصر الشركة موافقتها بتدرج الاحمال المطلوبة.</p>
	<p>٣- الغاز الطبيعي: ٠,٥٥ - ١ مليون م^٣/يوم</p>	<p>- وزارة البترول - الشركة القابضة للغازات الطبيعية.</p>	<p>- يمر خط غاز عبر سيناء ٣٦ بوصة بطاقة نقلية ٤٠ مليون م^٣/يوم وعلى مسافة ١,٥ كم جنوب المنطقة المقترحة للمشروع.</p>
	<p>٤- خط السكة الحديد:</p> <p>تأهيل السكة الحديد الحالية ومد الخط الى العريش</p>	<p>- الهيئة القومية للسكك الحديدية - وزارة النقل - محافظة شمال سيناء.</p>	<p>- جاري التنسيق مع وزارة النقل ووزارة التعاون الدولي لمدخل السكة الحديد من بئر العبد وحتى العريش بمسافة ٨٥ كم - هذا بالإضافة الى اعداد دراسات جدوى مد الخط الى رفح ووصلته الى منطقة الصناعات الثقيلة بوسط سيناء ، حيث معظم الخامات المعدنية والتعدينية المتواجدة بالمحافظة.</p>
هـ	<p>استصدار الموافقة البيئية للمشروع</p>	<p>جهاز شئون البيئة - الادارة المركزية لتقييم الاثر البيئي</p>	<p>- لايمانع جهاز شئون البيئة من منح الموافقة علي المشروع اذا التزم المشروع باحكام قانون البيئة رقم ٩ لسنة ٢٠٠٩ وتقديم دراسة التقييم البيئي للمشروع (مرفق عناصر رئيسية لدراسة التقييم البيئي - قائمة ج)</p>

علاقة موقع المشروع بالشبكة الرئيسية للمرافق



حقائق ومؤشرات لنجاح توطين مشروع إنتاج كربونات الصوديوم بمحافظة شمال سيناء

م	عناصر البيان	الجهة المسئولة	وصف عناصر النجاح
هـ	الاجراءات والتسهيلات	مكتب خدمة الاستثمار	<p>- الاوراق المطلوبة هي دراسة جدوي تفصيلية - موافقة الهيئة العامة للتنمية الصناعية - موافقة هيئة الاستثمار حيث تقوم الهيئة العامة للاستثمار بالحصول علي الموافقات الامنية لوجود شركاء اجانب .</p> <p>- في حالة تخصيص امتدادات للمنطقة الصناعية بئر العبد يستلزم الامر موافقة جهاز شئون البيئة - المركز الوطني لتخطيط استخدامات اراضي الدولة - هيئة عمليات القوات المسلحة .</p> <p>- يتم تخصيص الارض بحق الانتفاع طبقا لقرار السيد الدكتور / رئيس مجلس الوزراء رقم ٢٥٠ لسنة ٢٠٠٧ .</p>



مشروع بورتو البردويل (شاطئ الرواق)

PORTO BARDAWIL

وصف عام للموقع : حلقة من اليابسة محاط (من جهات ثلاثة جهات : الشرقية والغربية والجنوبية) بمسطح مائي (بحيرة صغيرة تأخذ شكل U تقريبا) ترتبط بمنفذ لتيارات المياه جنوب بحيرة البردويل.



المساحة الكلية

◆ مساحة المرحلة الأولى ٣ مليون ٢م وتصل إلي ٣٠ مليون ٢م في المرحلة الأخيرة.

التصور المبدئي

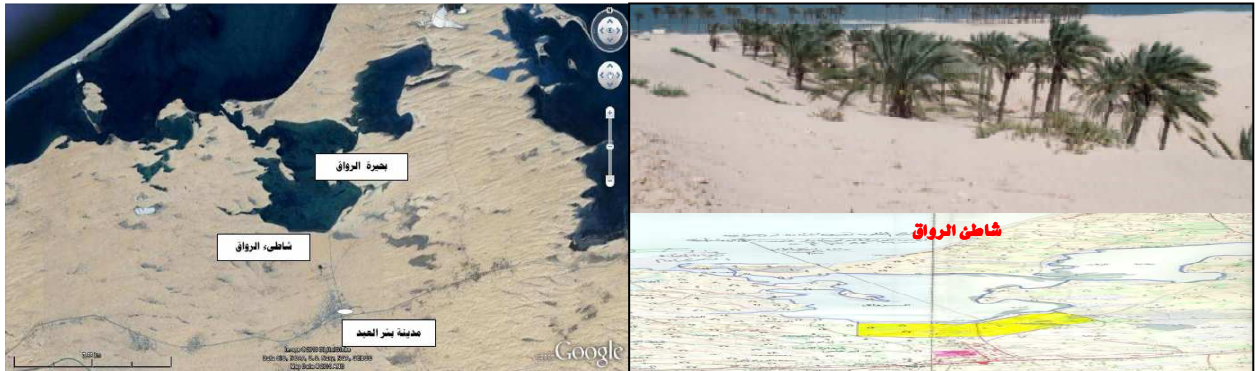
◆ سياحة رياضيات مائية -
سياحة استجمام - سياحة
اصطياف - سياحة مهرجانات (شراع / صيد اسماك ... الخ)

ملاحظة : مراعاة مدي موائمة عناصر التنمية مع مقتضيات الحفاظ علي بيئة بحيرة البردويل.

البدائل الاستثمارية المقترحة

١. مستثمر رئيسي يتولي التخطيط واقامة المشروع بعد إقراره من السيد / د. رئيس مجلس الوزراء.
٢. مشاركة القطاع الخاص (بالتمويل) مع المحافظة (بالأرض).

- تم مخاطبة السيد الدكتور / أمين عام مجلس الوزراء بكتاب السيد الوزير / المحافظ المؤرخ في ٢٠١٠/٨/٤ لتحديد الوقت المناسب لقيام السيد / منصور عامر رئيس مجموعة شركات عامر لعرض هذا المشروع على السيد الدكتور / رئيس مجلس الوزراء.
- كما تم مخاطبة السيد اللواء / وزير الدولة للتنمية المحلية بكتاب السيد الوزير / المحافظ المؤرخ في ٢٠١٠/٨/٢٦ للإفادة بأن المحافظة تقوم بالتحضير لتنفيذ المشروع من خلال مجموعة شركات عامر.



المشروع المقدم من مجموعة شركات عامر



مكونات المشروع:

١. ميناء يخوت دولي .
 ٢. مهبط طائرات برمائية .
 ٣. فندق خمس نجوم ١٥٠ غرفة .
 ٤. مول تجاري به مجمع سينمات و ١٠ مطاعم عالمية ومحلات متنوعة .
 ٥. ملعب جولف للبطولات العالمية ١٨ حفرة .
 ٦. مزرعة للخيل العربية والإبل .
 ٧. ملاعب رياضية متكاملة لإستضافة الفرق العالمية .
 ٨. شاليهات داخلية وعائمة تدار فندقيا .
 ٩. محطات توليد كهرباء - تحلية مياه - معالجة صرف صحي .
- يستوعب هذا المشروع عدد ٣ مليون ليلة سياحية سنويا .
 - تكلفة المشروع التقديرية ٥٥٠ مليون جنية مصري .
 - المشروع محفز ودافع لتسويق المنطقة للمطورين السياحيين لإقامة قرى سياحية مماثلة ، حيث يقدم لهم الخدمات العامة مثل ميناء اليخوت ومرسى الطائرات العائمة والمول التجاري الترفيهي وملعب الجولف ، ويكسر الحاجز النفسي أمام التنمية السياحية في هذه المنطقة بتقديم النموذج والتجربة الناجحة بإذن الله .

ومن ناحية أخرى

- هذا المركز يمثل إنطلاقة جديدة وعلامة جديدة تضاف إلى إنجازات القائد والزعيم الرئيس مبارك في فتح آفاق التنمية في مختلف ربوع مصر ، فضلا عن البعد الإستراتيجي لتنمية شمال سيناء وتوطين أبناء الدلتا بجانب أبناء سيناء في هذه المنطقة الغالية .
- يوفر ٦٥٠٠٠ فرصة عمل دائمة .
 - يوفر ٤٠ مليون يومية عمالة أثناء مراحل الإنشاء .
 - يضيف طاقة فندقية قدرها ٤٠ ألف غرفة سياحية .
 - يضيف طاقة إستيعابية ١٢ مليون ليلة سياحية .
 - تبلغ إستثمارات المركز السياحي حوالي ٢٠ مليار جنيه مصري .
 - المساحة الكلية للمركز ٣٠ مليون متر مربع حول بحيرة الرواق والمتفرعة من بحيرة البردويل .



PAPERBOAT

A SUSTAINABLE ENVIRONMENTAL DEVELOPMENT - IN SAHARA

MOOD BOARD

The Virginion Mediterranean Destination



قطاع التنمية السياحية بمنطقة بالوطة/رمانه

- مع عودة السيادة المصرية لسيناء تعالت الاصوات لتنمية وتعمير سيناء وقد اقترح البعض توزيع الاراضى على الجمعيات والنقابات بأسعار رمزية دون أن يكون هناك أى تخطيط ورضوخا لهذا المطلب والرأى العام إستجابت المحافظة وأصدرت قرارات تخصيص لهذه الاراضى بشرط موافقة هيئة عمليات القوات المسلحة و تحمل المستفيدين لإعمال البنية الأساسية مع العلم بأن هذه المنطقة بعيدة عن البنية الأساسية (مياه شرب/صرف صحى/كهرباء/طرق... الخ) وقد نشأت هذه المنطقة بجهود ذاتية.

وصف القطاع

تقع هذه المنطقة على إمتداد ساحل البحر المتوسط بطول ١٢ كم فى أقصى الشمال الغربى للمحافظة ما بين قريتي بالوطة من جهة الغرب و رمانه من جهة الشرق بعمق يتراوح ما بين ١,٥-٢ كم بمساحة أجمالية ٢٢ كم^٢ وتراوح سعر متر الارض ما بين ١-١٢ جنيهة للمتر المربع ويتخلل هذا القطاع مدينة الفرما التاريخية ومجموعة من التلال وينقسم هذا القطاع الى قسمين:

(١) قرى شاطئية (تابعة للجمعيات والنقابات وبعض الشركات)

يبلغ طول هذا القطاع ٥,٥ كم واجهه بحرية بمتوسط عمق ٢ كم ومساحة أجمالية ١١ مليون ٢م.

المستغل: ٢,٥ مليون ٢م من خلال ٣٥ قرية شاطئية (أفراد/مصايف للجمعيات والنقابات/شركات).

غير المستغل: ٨,٥ مليون ٢م فراغات شاطئية تتخلل المساحات التابعة للقري الشاطئية بعالية ولا توجد بها أى أنشطة سكانية أو اقتصادية قائمة أو مخططة.

(٢) أراضى مطلوب موافقة هيئة عمليات القوات المسلحة لإستغلالها

- ٢,٥ كم غرب القرى الشاطئية (بالوطة/رمانه) حتى الحد الغربى للمحافظة بعمق ٢ كم ومساحة أجمالية ٥ مليون ٢م.
- ٤,٠ كم شرق القرى الشاطئية (بالوطة/رمانه) حتى حدود بحيرة البردويل من ناحية الغرب بعمق ١,٥ كم ومساحة أجمالية ٦ مليون ٢م.
- تم وقف أعمال البناء عام ١٩٩٧م على طول ساحل البحر المتوسط بناء على تعليمات اللجنة الوزارية العليا للتنمية السياحية على أن يتم دراسة كل مشروع على حده والسماح فقط بالمشروعات الغير مصيفية.
- وفى إطار حرص المحافظة لتوظيف إستثمارات الاهالى التى أنفقت على هذه المنطقة فقد طلبت المحافظة من السيد /وزير الاسكان والمرافق والمجتمعات الجديدة عبر جهاز تعمير سيناء إنشاء البنية الأساسية لهذه المنطقة إلا أن الاولويات الحرجة منعت الجهاز من تنفيذ هذا المطلب ومنها على سبيل المثال لا الحصر عدم توفر مياه الشرب النقية فى عاصمة المحافظة ومدنها.

• وفي إطار حرص المحافظة للنهوض بهذه المنطقة لتوفير البنية الاساسية والخدمات

وحتى يكون هذا
المطلب مشروعاً
وبناء على طلب
المحافظة قامت هيئة
تخطيط الاقليم الثالث
بالاسماعيلية عام
١٩٩٨
باعداد التخطيط العام
لقطاع بالوظة -



رمانة لخدمة السياحة الشاطئية الداخلية لاعضاء الجمعيات المستفيدة على مساحة
٢٢ مليون م^٢ لرفع كفاءة المشروعات القائمة بالفعل مع إضافة مشروعات استثمارية
سياحية جديدة منها : قرى فندقية وسياحية - إسكان سياحي - خدمات تجارية
- مركز تجارى - مناطق ترفيهية ورياضية مفتوحة شواطئ عامة.

• وفي عام ٢٠١٠ جددنا الطلب لقيام جهاز تعميم سيناء بدراسة استكمال المرافق الأساسية
بالمنطقة على الساحل بمشاركة الجمعيات خصوصا وأن القطاع الخاص قد أستثمر
حوالي (٤٠٠) مليون جنيه لإنشاء (٥) آلاف وحدة شاطئية إلا أن هذا المطلب قد تأجل
النظر فيه نظرا لوقوع القطاع بالكامل ضمن المدينة المليونية المزمع إنشاؤها شرق
بورسعيد.

MEETING POINT AREESH NORTH SINAI-EGYPT

Arab nomads. The term comes from the Arabic word *badu*, meaning "those who live in the badya, (desert)." Bedouin farmers lived as pastoral nomads in the desert regions of the Arab world, although by the twentieth century, few true nomads remained. The term is still used, however, to denote those tribes and families who are of bedouin origin.

A widely quoted Bedouin saying is:
"I and my brothers against my cousins, I and my brothers and my cousins against the world."

المخطط العام للمركز التجاري الخدمي الترفيهي بأرض الكرنطينا



AREESH

PANORAMIC VIEW

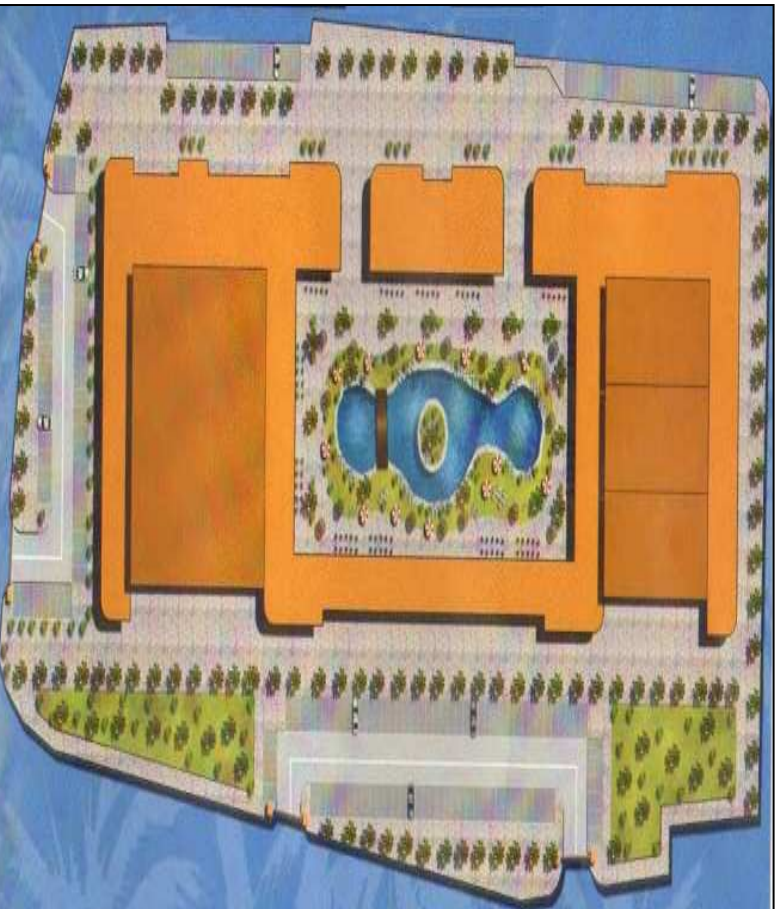
MEETING POINT AREESH

NORTH SINAI-EGYPT

Bedouin nomads. The term comes from the Arabic word *badu*, meaning "those who live in the badiya (desert)". Bedouin families lived as pastoral nomads in the desert regions of the Arab world. Although by the twentieth century, few nomads remained, the term is still used, however, to denote those tribes of families who are of bedouin origin.

Wahdy quoted Bedouin saying it and my brother against my cousin. I and my brother and my cousin ruled the world.

AREESH



Meeting Point Areesh
 Meeting Point Areesh
 Meeting Point Areesh
 Meeting Point Areesh
 Meeting Point Areesh

Master Plan

mall cinema
 lake food court
 cafe shopping

MEETING POINT AREESH

NORTH SINAI-EGYPT

The term comes from the Arabic word badu, meaning "those who live (travel)" Bedouin formerly lived as pastoral nomads in all the Arab world, although by the twentieth century, few remained. The term is still used, however, to denote those tribes who are of Bedouin origin.

Meaning I support my cousins, I and my women and my cousins.

AREESH



MEETING POINT AREESH

SITE LOCATION IN ONE OF THE MOST BEAUTIFUL CITIES IN EGYPTIAN NORTH COAST
MEETING POINT LOCATED IN AREESH CITY IN ONE OF THE MOST IMPORTANT STREETS
SITE AREA IS ABOUT 127000 M2



GENERAL LAYOUT





محافظة شمال سيناء
مركز المعلومات

أرض الكرنطينا (داخل كردون مدينة العريش)



وصف الموضع: أرض فضاء مسورة تتوسط طريقي الحركة الرئيسية جنوب شاطئ العريش وهما: الطريق السياحي الدولي (جنوبا) وطريق الشاطئ (شمالا) ويحدها شرقا قسم شرطة والسيرك القومي.

المساحة الكلية

٢٢٧٠٠٠ ♦

المقترح الاستثماري للمنطقة:

إقامة مركز تجاري خدمي ترفيهي بالتعاون بين المحافظة والقوات المسلحة والقطاع الخاص (تم إرسال خطاب من السيد الوزير المحافظ للسيد اللواء / وزير الدولة للتنمية المحلية بتاريخ ٢٠١٠/٥/٣٠ للموافقة علي بدء السير في الإجراءات).

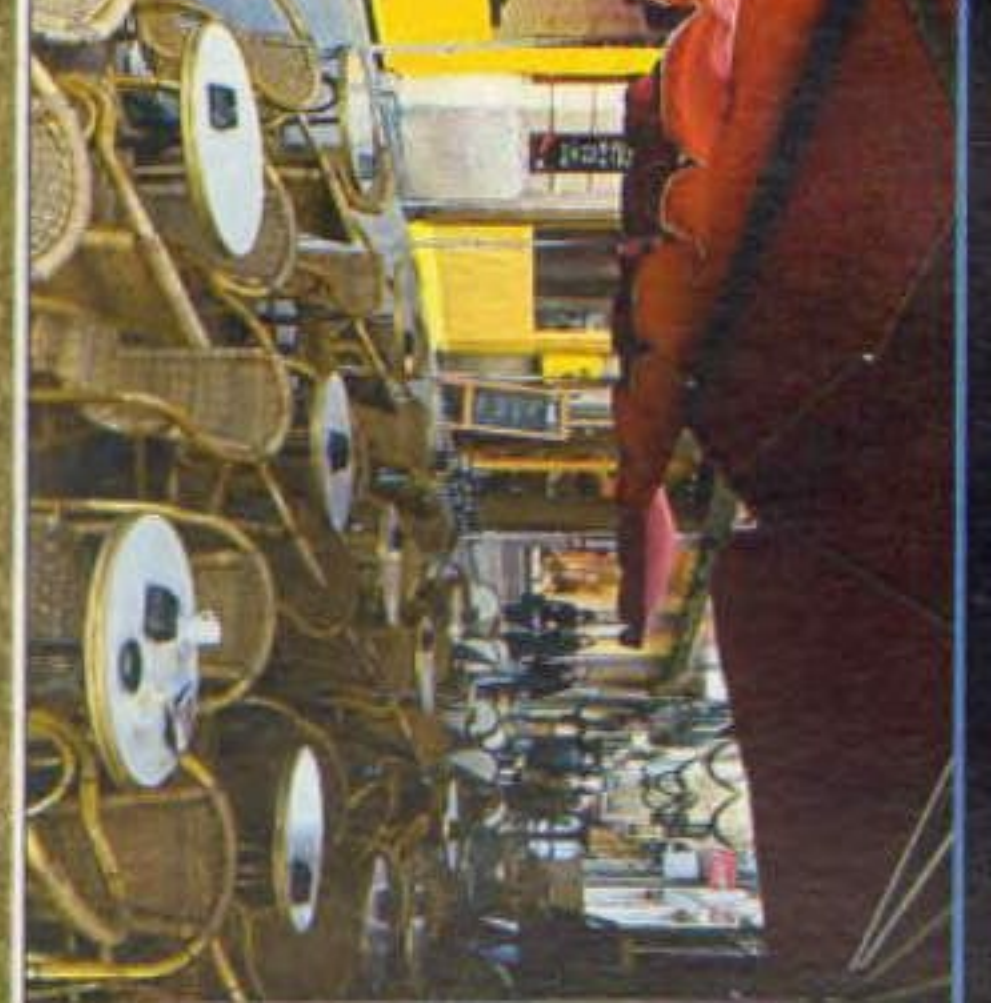
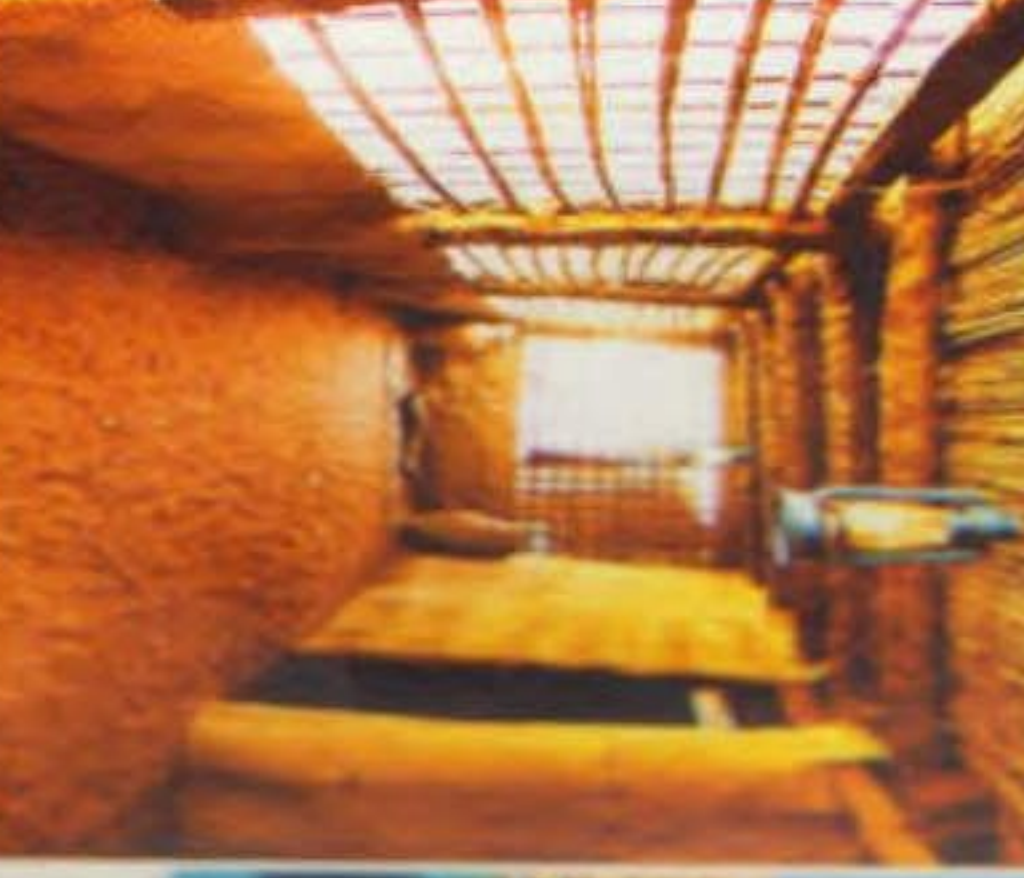


MEETING POINT
ARREESH#

ARREESH#
ARREESH#

ARREESH#

ARREESH#



مشروع نجمة سيناء

أولاً : ارض المشروع .

إجمالي مساحة القرية ٨٦ فدان و ١١ قيراط و ٢٣ سهم تم اقتطاع مساحة ٢ فدان و ٧ قيراط و واحد سهم كحرم لطريق العريش رفح لتكون صافي مساحة القرية ٨٤ فدان و ٤ قيراط و ٢٢ سهم طبقاً للرفع المساحي للقرية ستضاف إليها مساحة ١٠٠ × ٣٠٠ متر كمدخل للقرية إلى ساحل البحر تستخدم للخدمات الشاطئية غير الثابتة كحمامات السباحة والشماسي والكافيتريات المؤقتة (فك وتركيب) وألعاب الأطفال وكل مايلزم لخدمة النزلاء .

ثانياً : مكونات المشروع .

عدد ٦٠ شاليه منهم عدد ٥٤ شاليه ٣ حجرات وصالة وحمام ومطبخ وعدد ٦ شاليهات مكونة من حجرتين وصالة وحمام ومطبخ مفروشة .
مدخل القرية والبوابة الرئيسية .
السوق التجاري للقرية مكونة من ١١ محل .
عدد ٢ بئر ارتوازي .
محطة معالجة صرف صحي .
محطة رفع مياه .
مبنى الاستقبال ملحق به مطعم ومطبخ



مناخق عامة و المركز التجاري و سكن المدير العام والكافيتريات والمطاعم والمخازن .
الأعمال الصحية وأعمال الكهرباء و غرف الطلمبات و غرف المحابس و لوحات الضغط المتوسط والمنخفض والشبكات الكهربائية وشبكات المياه والصرف الصحي
ويمكن تقسيم المشروع إلى العناصر الآتية :

- غرف النزلاء
- المناخق العامة
- الخدمات

(١) غرف النزلاء :

إجمالي عدد الشاليهات ٦٠ شاليه .
- الشاليهات القديمة ٣٠ شاليه تتكون من ٢ غرف نوم + معيشة + مطبخ + حمام بمساحة ٨٠ متر مسطح بعدد ٢٤ شاليه وعدد ٦ شاليهات تتكون من عدد ٢ غرفة نوم + معيشة + مطبخ + حمام بمساحة ٦٧ متر مربع .
- الشاليهات الجديدة بعدد ٣٠ شاليه تتكون من ٣ غرف نوم + معيشة + مطبخ + حمام بمساحة ٨٠ متر مسطح .
و كامل الحجرات والصالات والمطابخ مفروشة وجاهزة للتشغيل .

(٢) المناطق العامة :

مبنى الاستقبال :

بمسطح ٢٢٥ متر مربع به عدد ٢ غرفة إدارة وأوفيس وحمامات عامة للنزلاء.

الكافيتريا :

بمسطح ٢٥٧ م٢ متصلة بعدد ٢ غرفة خدمة وملحق بها مظلة هيكل معدني مغطى بألواح خشب موسكي تحتاج إلى إجراء بعض الترميمات لرفع كفاءتها وإعادة استخدامها .

المطعم :

بمسطح ٥٠٠ متر مربع به صالة طعام + المطبخ الرئيسي والمخازن وحمامات النزلاء .

المناخق المفتوحة :

مناخق مفتوحة خضراء لم يتم صيانتها + ممرات مشاه + مسرح مكشوف .

المركز التجاري :

بمسطح ٥١٥ م٢ ويتكون من ١١ محل بالإضافة إلى كافيتريا + عدد ٢ حمام عام .

(٣) الخدمات :

البوابة الرئيسية توجد بالمدخل الرئيسي بمساحة ٥٠ م٢ .. وتحتاج إلى إعادة ترميم وإعادة رفع كفاءة وتجديد .

المخزن : بمساحة ٤٥ م٢ ..

المخزبات : بعدد ٤ وحدات بمساحة إجمالي ٧٦٠,٢ م٢ تحت الأرض ويمكن استخدامها كمزارات سياحية ..

غرفة الطلمبات : بعدد أربعة غرف .

سكن المدير العام : بمسطح ٨٠ متر يتكون من ثلاث غرف وملحقاتها ...

وصف الحالة الإنشائية للمباني المقامة :

الشاليهات القديمة منشأة بنظام الحوائط الحاملة من الخرسانة المسلحة سابقة التجهيز والأسقف خرسانة مسلحة يعلوها سقف خارجي مائل من الخشب المغطى بألواح الاسبستوس .

والشاليهات الجديدة من الهيكل الخرساني قواعد وأعمدة وسقف والحوائط من الطوب والسقف مغطى بسقف مائل من الخشب المغطى بألواح الاسبستوس ..

مبنى الاستقبال والمطعم والسوق التجاري مبنية هيكل خرساني والحوائط من الطوب ...

الأنظمة والأعمال الميكانيكية :

وتشتمل على ما يلي : أجهزة وأدوات صحية + أعمال توصيلات صحية داخلية + سخانات شمسية بعضها معطل ..

أعمال مكافحة الحريق :

عبارة عن خفايات يدوية رغوية مجمعة وبعضها موزع على المنشآت ...

الشبكات :

شبكة ري الحدائق + شبكة الصرف الصحي + شبكة التغذية بالمياه ..

العناصر الخدمية :

محطة خلمبات للتغذية بالمياه للمشروع بالكامل وتحتوى على عدد ٢ خزان وضغط هواء وعدد ٣ خلمبات ولوحة تحكم ..

محطة صرف صحي مدمجة معطلت

آبار ارتوازية للمياه بعدد ٢ بئر مياه غير صالحة للشرب لا تعمل

أعمال الكهرباء :

وتتكون من شبكة ضغط متوسط عليها محول قدرة ٢٠٠ كيلو فولت أمبير من النوع المعلق

شبكة الضغط المنخفضة : - وتستخدم الشبكات الهوائية لتغذية الشاليهات

القديمة ونظام الكابلات للشاليهات الجديدة من الألمنيوم ٤×١٦ مم ٢

الشبكات الداخلية : - من الموصلات النحاسية للإنارة ومآخذ القوى وبدون أرضى

لوحات التوزيع :

عدد ٢ لوحة ضغط منخفض معلقة على برج الدخول عليها عدد ٧ مفاتيح يغذيها

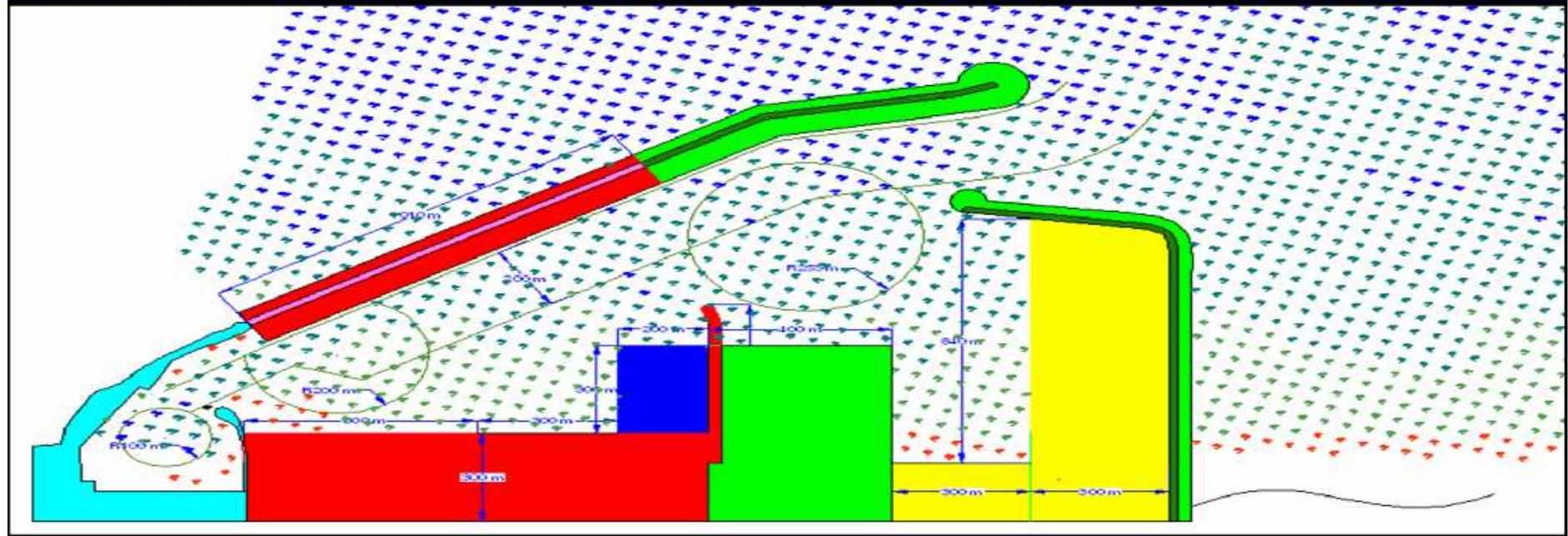
كابل ألمنيوم قطر $٣ \times ٤ + ١٢٠$

اللوحات الفرعية : عدد لوحة فرعية لكل شاليه عليها مفاتيح للدخول والخروج

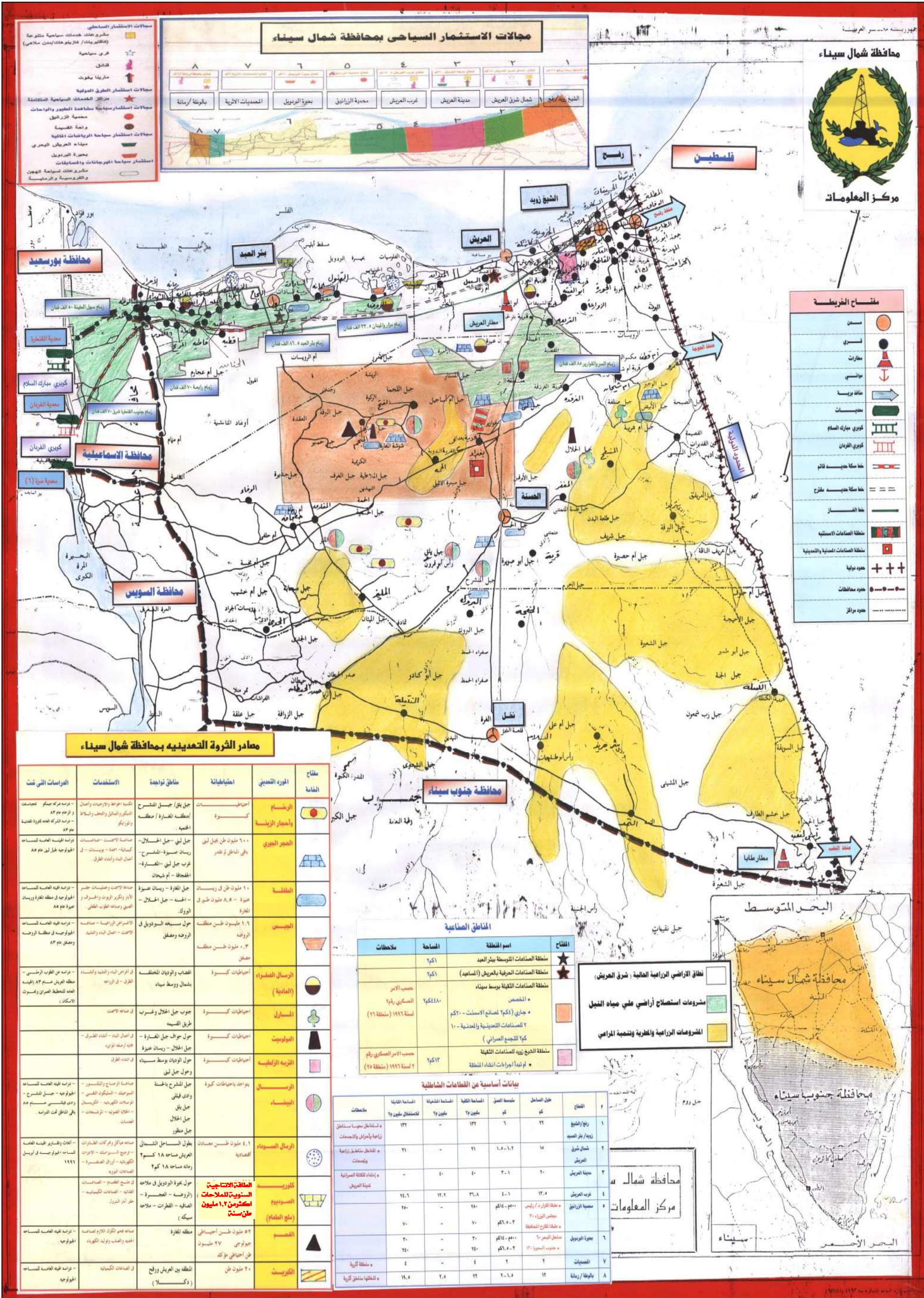
...

المرحلة	الرمز	التكلفة مليون جنية	طول الأرصعة م
١		٤٢٠	٥٠٠
٢		١٧٠	٨٠٠
٣		٥٧٠	١١٠٠
٤		١٧٠	٨٤٠
الاجمالي		١٢٤٠	٣٢٤٠

مراحل تطوير ميناء العريش البحري



المخطط الشامل لمحافظة شمال سيناء



مجالات الاستثمار السياحي بمحافظة شمال سيناء

١	البحر الأحمر	شمال شرق العريش	مدينة العريش	غرب العريش	مدينة الزقازيق	بحيرة البردويل	المنشآت الأثرية	بالونية كرنانة
---	--------------	-----------------	--------------	------------	----------------	----------------	-----------------	----------------

محافظة شمال سيناء

مركز المعلومات

مفتاح الخريطة

سمن	●
لوري	●
مطارات	✈
بوليس	↓
مقاهل بروسا	→
مخيمات	⬜
كويبري مبارك السلام	⬜
كويبري الغرداية	⬜
خط سكة حديدية قائم	—
خط سكة حديدية مخطط	==
خط القصب	—
منطقة الصادات الاستثنائية	⬜
منطقة الصادات العادية والتعميرية	⬜
حدود دولية	+++
حدود محافظات	---
حدود مراكز	---

مصادر الثروة التعميرية بمحافظة شمال سيناء

مفتاح الثروة	المورد التعميري	احتياطياتها	مناطق تواجد	الاستخدامات	الفرص التي تمت
الرخام	أحجار كريمة	جبل بلق / جبل المنسوح	كثيرة الأجزاء والاحتياطيات واسعة	تشييد المباني والواجهات والديكور الداخلي والخارجي	تتمتع بحجم كبير من الرخام من نوع ٨٢
الحجر الجيري	٦٠٠ مليون طن	جبل بلق / جبل المنسوح	جبل بلق / جبل المنسوح	صناعة الإسمنت - صناعة الجبس - صناعة البورسلين	تتمتع بحجم كبير من الرخام من نوع ٨٢
المنطقة	١٠ مليون طن	جبل الطراز / جبل المنسوح	جبل الطراز / جبل المنسوح	صناعة الإسمنت - صناعة الجبس - صناعة البورسلين	تتمتع بحجم كبير من الرخام من نوع ٨٢
الجبس	١٠٠ مليون طن	جبل الطراز / جبل المنسوح	جبل الطراز / جبل المنسوح	صناعة الإسمنت - صناعة الجبس - صناعة البورسلين	تتمتع بحجم كبير من الرخام من نوع ٨٢
الزجاج الصوري (العدائني)	احتياطيات كبيرة	جبل الطراز / جبل المنسوح	جبل الطراز / جبل المنسوح	صناعة الزجاج - صناعة البورسلين	تتمتع بحجم كبير من الرخام من نوع ٨٢
الأسفلت	احتياطيات كبيرة	جبل الطراز / جبل المنسوح	جبل الطراز / جبل المنسوح	صناعة الإسفلت - صناعة البورسلين	تتمتع بحجم كبير من الرخام من نوع ٨٢
الفلوئيت	احتياطيات كبيرة	جبل الطراز / جبل المنسوح	جبل الطراز / جبل المنسوح	صناعة الفلوريت - صناعة البورسلين	تتمتع بحجم كبير من الرخام من نوع ٨٢
الزئبق الطبيعي	احتياطيات كبيرة	جبل الطراز / جبل المنسوح	جبل الطراز / جبل المنسوح	صناعة الزئبق - صناعة البورسلين	تتمتع بحجم كبير من الرخام من نوع ٨٢
الرمال السوداء	١٠ مليون طن	جبل الطراز / جبل المنسوح	جبل الطراز / جبل المنسوح	صناعة الرمال السوداء - صناعة البورسلين	تتمتع بحجم كبير من الرخام من نوع ٨٢
الكروميت	احتياطيات كبيرة	جبل الطراز / جبل المنسوح	جبل الطراز / جبل المنسوح	صناعة الكروميت - صناعة البورسلين	تتمتع بحجم كبير من الرخام من نوع ٨٢
الفساديت	احتياطيات كبيرة	جبل الطراز / جبل المنسوح	جبل الطراز / جبل المنسوح	صناعة الفساديت - صناعة البورسلين	تتمتع بحجم كبير من الرخام من نوع ٨٢
الكبريت	احتياطيات كبيرة	جبل الطراز / جبل المنسوح	جبل الطراز / جبل المنسوح	صناعة الكبريت - صناعة البورسلين	تتمتع بحجم كبير من الرخام من نوع ٨٢

المناطق الصناعية

ملاحظات	المساحة	اسم المنطقة	مفتاح
منطقة الصادات الاستثنائية	٢ كم ^٢	منطقة الصادات الاستثنائية	★
منطقة الصادات العادية والتعميرية	٢ كم ^٢	منطقة الصادات العادية والتعميرية	★
منطقة الصادات العادية والتعميرية	٢ كم ^٢	منطقة الصادات العادية والتعميرية	★
منطقة الصادات العادية والتعميرية	٢ كم ^٢	منطقة الصادات العادية والتعميرية	★

بيانات أساسية عن المقاطعات الشاطئية

المقاطعة	المساحة الكلية	المساحة المبنية	المساحة الخرسانية	المساحة المغطاة	طول الساحل	الارتفاع
١	١٢٢	٢٦	٢٦	٢٦	٢٢	٢٢
٢	٩١	٢١	٢١	٢١	١٤	١٤
٣	٤٠	٤٠	٤٠	٤٠	٢٠	٢٠
٤	٢٤,٦	٢٤,٦	٢٤,٦	٢٤,٦	١٢,٥	١٢,٥
٥	٢٠	٢٠	٢٠	٢٠	١٠	١٠
٦	٢٠	٢٠	٢٠	٢٠	١٠	١٠
٧	٢٠	٢٠	٢٠	٢٠	١٠	١٠
٨	١٨,٥	١٨,٥	١٨,٥	١٨,٥	١٢	١٢



مفتاح الأراضي الزراعية العالية (شرق العريش)

مخروجات استصلاح أراضي علي مياه النيل

المخروجات الزراعية والظهير وتنمية المراعي

محافظة شمال سيناء

مركز المعلومات

(١) اسم المنطقة : المنطقة الموازية للحدود الدولية شرق نجع شبانة / المهديّة (مركز رفح)

المساحة	٥ آلاف فدان
عدد الآبار	٨٠ بئر (٦٠ - ٧٠م)
تصريف البئر	٣م٢٥ / ساعة (٦ ساعة / يوم)
درجة الملوحة	١٧٠٠ - ٣٨٠٠ جزء في المليون
نوع الري	محوري
نوع الزراعات	قمح - بنجر - بطاطس
تكلفة حفر وتجهيز الآبار والتسوية والري المحوري	٧٥ مليون جنية

(٢) اسم المنطقة : بئر شبانة (مركز رفح)

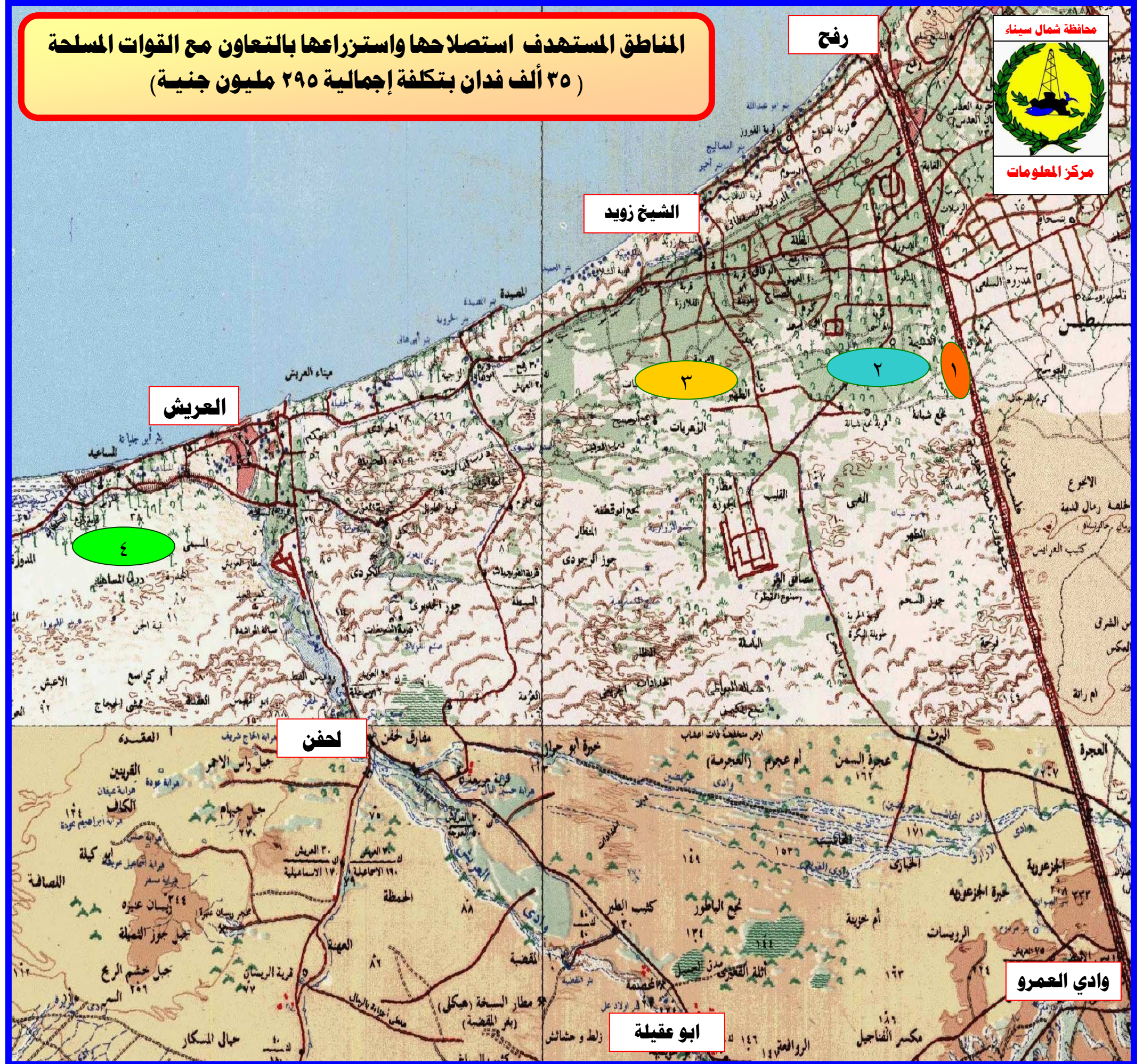
المساحة	١٠ آلاف فدان
عدد الآبار	٢٠٠ بئر (٦٠ - ٩٠م)
تصريف البئر	٤٤ - ٣م٥٣ / ساعة (٦ ساعة / يوم)
درجة الملوحة	٤٦٠٠ - ٦٠٠٠ جزء في المليون
نوع الري	بالتنقيط
نوع الزراعات	زيتون
تكلفة شبكة الري	٤٠ مليون جنية
تكلفة حفر وتجهيز الآبار	٣٥ مليون جنية
التكلفة الاجمالية	٧٥ مليون جنية

(٣) اسم المنطقة : المنطقة المحيطة بقرية التومة / الظهير (مركز الشيخ زويد)

المساحة	١٠ آلاف فدان
عدد الآبار	٢٠٠ بئر (٥٠ - ٨٠م)
تصريف البئر	٤٥ - ٣م٦٠ / ساعة (٦ ساعة / يوم)
درجة الملوحة	٤٠٠٠ - ٥٥٠٠ جزء في المليون
نوع الري	بالتنقيط
نوع الزراعات	زيتون
تكلفة حفر وتجهيز الآبار	٣٥ مليون جنية
تكلفة شبكة الري	٤٠ مليون جنية
التكلفة الاجمالية	٧٥ مليون جنية

(٤) اسم المنطقة : المسمي (مركز العريش)

المساحة	١٠ آلاف فدان
عدد الآبار	٢٥٠ بئر (٥٠ - ٦٠م)
تصريف البئر	٣٠ - ٣م٤٠ / ساعة (٦ ساعة / يوم)
درجة الملوحة	٢٣٠٠ - ٢٧٠٠ جزء في المليون
نوع الري	بالتنقيط
نوع الزراعات	زيتون
تكلفة حفر وتجهيز الآبار	٣٠ مليون جنية
تكلفة شبكة الري	٤٠ مليون جنية
التكلفة الاجمالية	٧٠ مليون جنية



المناطق المستهدف استصلاحها واستزراعها بالتعاون مع القوات المسلحة (٣٥ ألف فدان بتكلفة إجمالية ٢٩٥ مليون جنية)

رفح

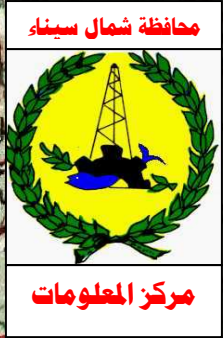
الشيخ زويد

العريش

لحفن

ابو عقيلة

وادي العمرو



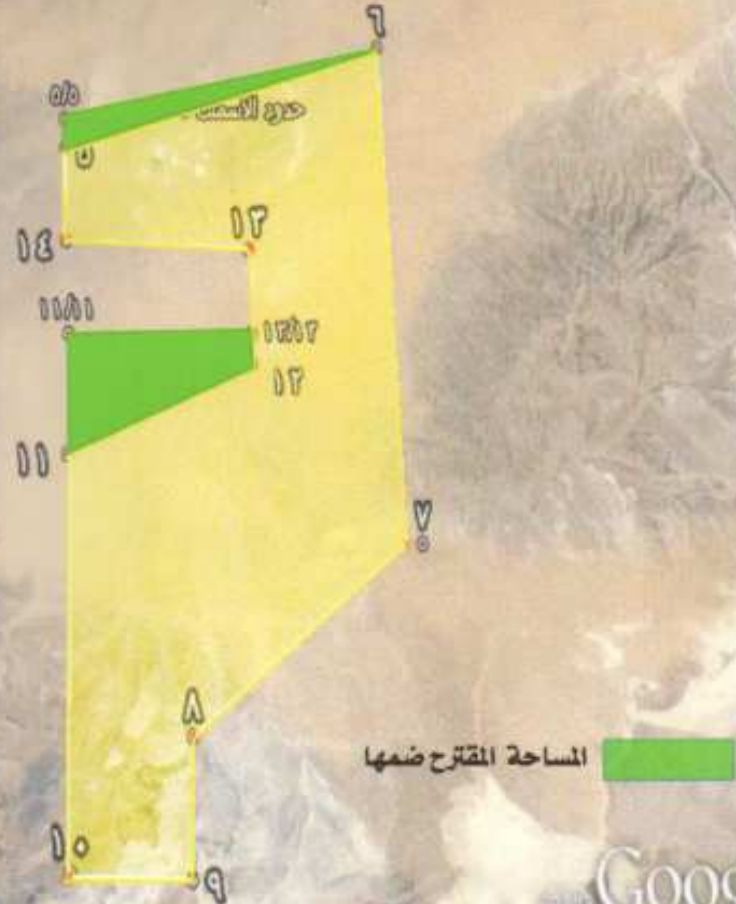
محافظة شمال سيناء

مركز المعلومات

مقترح المحافظة لمنطقة الجلال

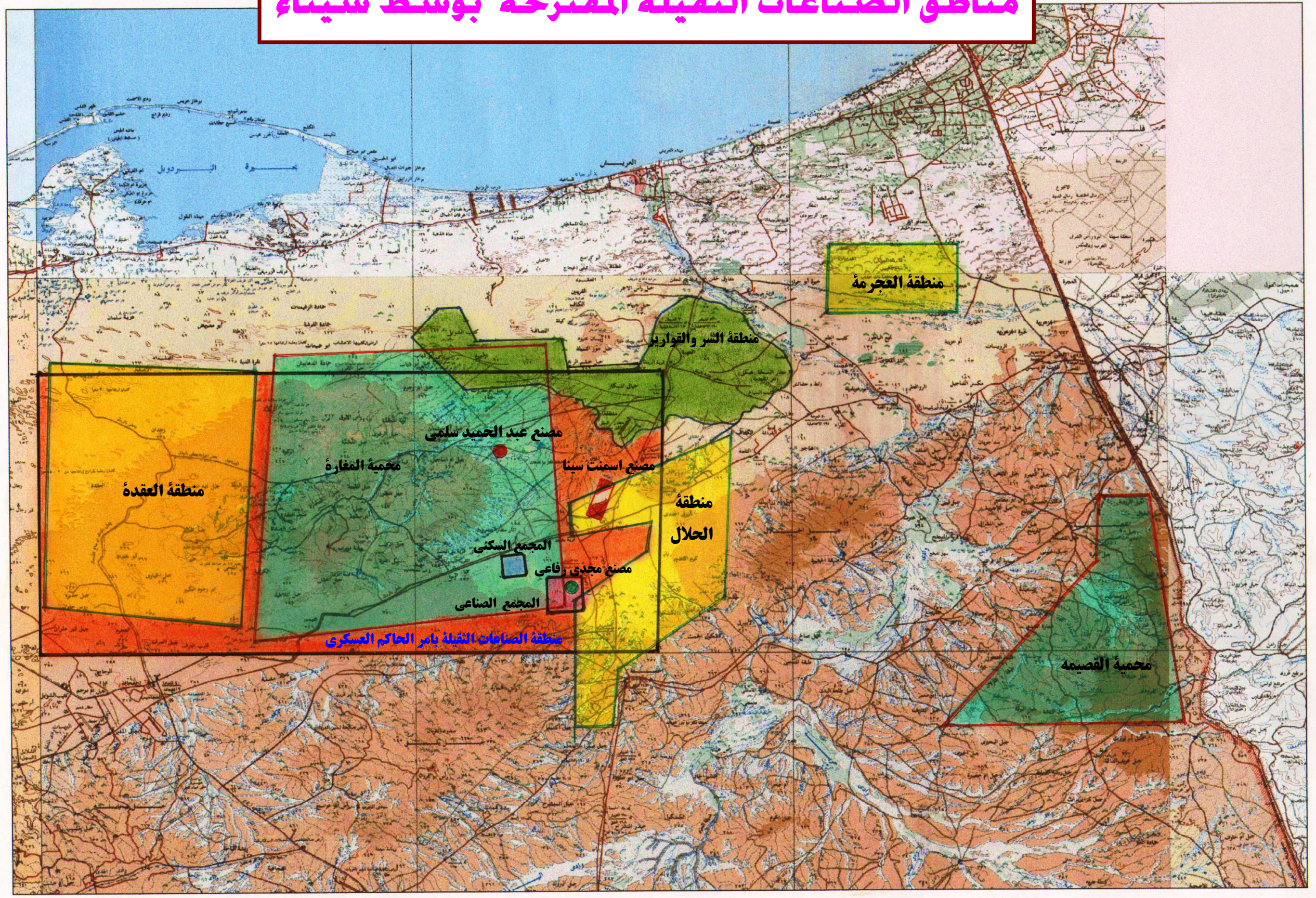
مقترح احداثيات المنطقة الصناعية - الجلال

خط العرض			خط الطول			النقطتين
د	ق	ث	د	ق	ث	
٢٠	٤٤	٤١,٤٧	٢٢	٤٢	٤٢	٥/٥
٢٠	٤٧	٠٠,٠٢٤	٢٢	٥٥	١٢,١٧٧	٦
٢٠	٢٢	١٤,٧٠٢	٢٢	٥٤	٤٨,٦٥٤	٧
٢٠	٢٨	٢٢,٩٥٥٦	٢٢	٤٦	٢٨,٧٢٢	٨
٢٠	٢٥	١٧,٤٣٦	٢٢	٤٦	٢٤,٢٨٤	٩
٢٠	٢٥	٢٢,٧٢١٦	٢٢	٤٢	١٢,١٥٧	١٠
٢٠	٢٨	٤٠	٢٢	٤٢	٢٧,٨٢	١١/١١
٢٠	٢٨	٤٠	٢٢	٤٩	٢٩	١٢/١٢
٢٠	٤٠	٥٩,٢٤٧	٢٢	٤٩	٤٤,٦٢٦	١٣
٢٠	٤١	٨,٤٦٢	٢٢	٤٢	٢٧,٤٦٥	١٤



Google

مناطق الصناعات الثقيلة المقترحة بوسط سيناء



منطقة العقده

منطقة المقره

منطقة الحلال

منطقة القسيمه

منطقة العجره

منطقة السر والقوارير

مصنع عبد الحميد سليمي

مصنع اسمنت سينا

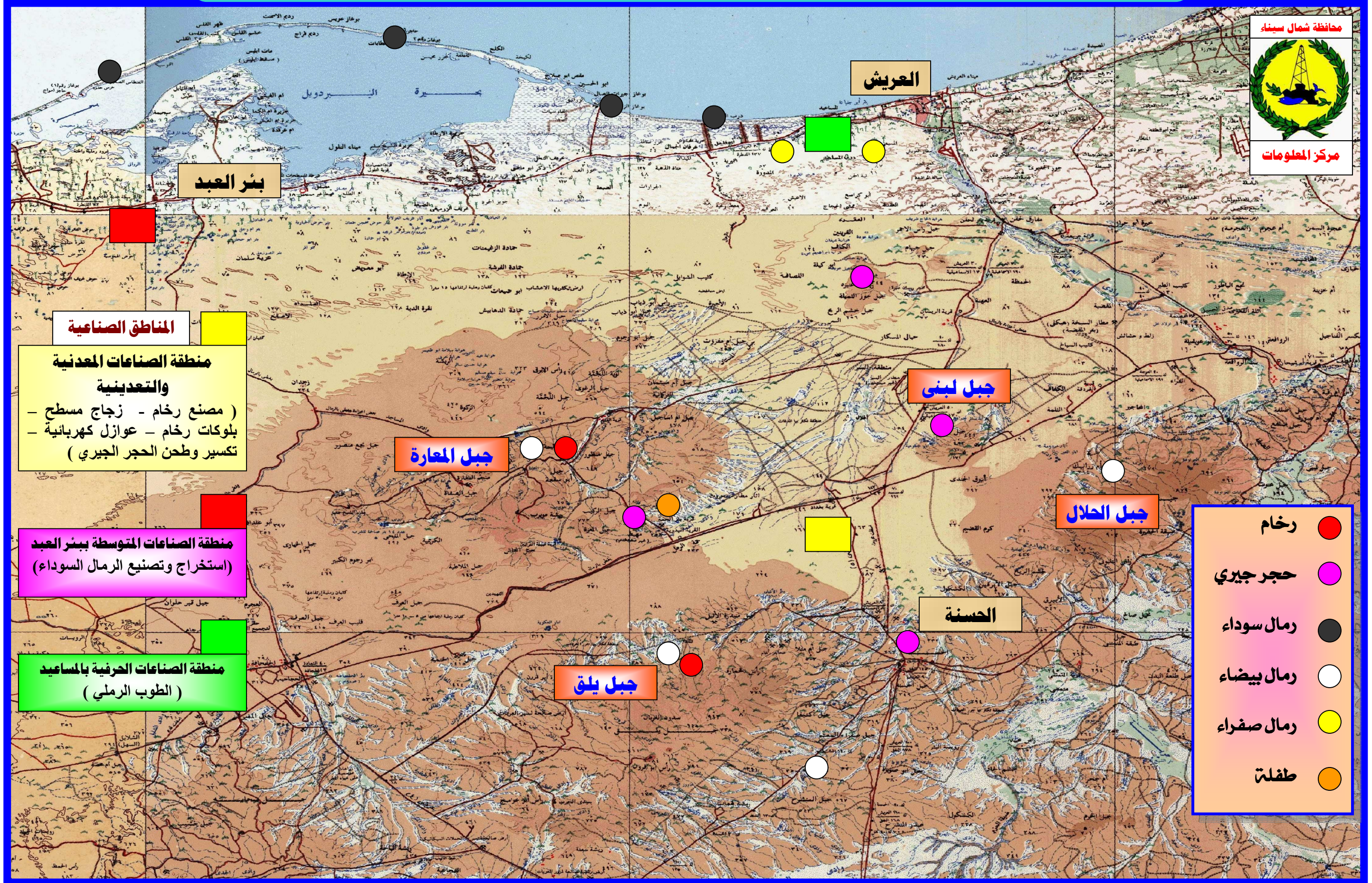
المجمع السكني

مصنع مجدى رفاعي

المجمع الصناعى

منطقة الصناعات الثقيلة بامر الحاكم العسكري

الصناعات المستهدف توطيها بشمال سيناء بالتعاون مع القوات المسلحة



التكاليف الاستثمارية لمشروعات الاستخراج والتصنيع

٧٥٠ مليون جنية توفر ١٢٠٠ فرصة عمل

صورة جوية توضح الوضع الحالي للميناء

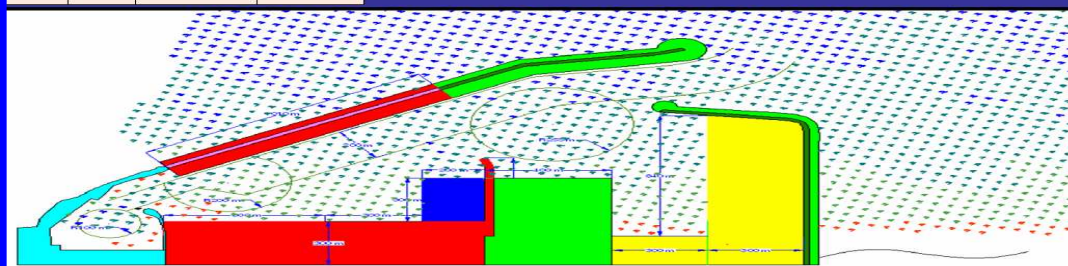


تطوير ميناء العريش البحري

الوضع الراهن	رصيف تجارى بطول ٢٤٢ م و غاطس ٧,٥-٨م ويستقبل سفن حتى ١٥ الف طن .
المستهدف بالتعاون مع القوات المسلحة	انشاء رصيف على مسافة ٢ كم شرق الرصيف الحالى وطول ٥٠٠ م ليستقبل سفن حتى حمولة ٨٠ الف طن .
مستهدف وزارة النقل	مستهدف انشاء ارسفة بطول ٣٢٤٠ م - ٢٠٥٠ م حواجز شرقية - ١٩٢٥ م حواجز غربية - اعمال تركيب - ٩٧٢ الف م مساحات خلفية . تنفذ هذه الاعمال على ٤ مراحل بتكلفة ١٣٤٠ مليون جنية بهدف الوصول الى استقبال سفن حتى حمولة ٣٠ الف طن . اثناء زيارة السيد الكتور / رئيس مجلس الوزراء اثناء ازمة السيول لمدينة العريش يوم ٢٠/١٠/٢٠ تم عرض مستهدف القوات المسلحة و طلب سيادته التنسيق بين وزارتي النقل والدفاع بشأن هذا المشروع .

مراحل تطوير ميناء العريش البحري

المرحلة	الرمز	المساحة مليون جنية	طول الرصيف م
١		٤٧٠	٥٠٠
٢		١٧٠	٨٠٠
٣		٥٧٠	١١٠٠
٤		١٧٠	٨٤٠
الاجمالي		١٣٤٠	٣٢٤٠



الطوب الرملى

الخامات الرئيسية	رمال صفراء ٩٠ % - حجر جبرى ١٠ % - اكاسيد الوان
عدد العمالة	٥٠ عامل
الطاقة الكهربائية	٢١٨ ك و س
الوقود	٩٠ طن مازوت / يوم او غاز
المياه	٣٥ م٣ / يوم
الاستثمارات	١٠ مليون جنية
تواجد الخام	ينتشر فى جميع ارجاء المحافظة وبكميات ضخمة

مشروع مصنع رخام

الهدف من المشروع	تصنيع وتقطيع ونشر وجلي الرخام وتجهيزه للسوق المحلى والتصدير
الطاقة الانتاجية	٣٠٠ الف متر مسطح
المساحة	٣٠٠ الف متر مربع
الطاقة الكهربائية	كهرباء ٣ فازه
المياه	مياه للتصنيع + مياه عذبة للشرب
عدد العمال	٣٠٠ عامل (إداريين - مهندسين - فنيين - عمال - حراسات)
التكاليف الاستثمارية	٢٠٠ مليون جنية

انتاج بلوكات الرخام

الخامات الرئيسية	خام الرخام
عدد العمالة	٥٠ عامل
الطاقة الكهربائية	مولد خاص
الوقود	٠,٢٥ طن / يوم
الاستثمارات	٢٠ مليون جنية
موقع تواجد الخام	شرق جبل يلق بالحسنة - جبل خرم - غرب جبل يلق بالخاتمية - المغارة
الاحتياجات	احتياجات ضخمة

الرمال السوداء

موقع تواجد الخام	على الساحل من رمانة حتى العريش وتتركز بمنطقة غرب المساعيد وباعماق حتى ١٠ متر وكذلك بمنطقة مصفق
استخدامات فى الصناعة	هياكل الطائرات - المحركات - الصناعات النووية - الحراريات - السيراميك - الادوات الكهربائية - الصنفاة
اهم المعادن	الالمنيوم - الروتايل - الزركون - المونازيت - اكاسيد الحديد - الجارنت - السيليكات الثقيلة
عملية الاستخلاص	تجريف الرمال والفصل يكون تناقليا للحصول على الرمال السوداء اما الرمال الشاطئية يتم اعادةها مرة ثانيا فصل المعادن بعد ذلك بالطرق الفيزيائية

العوازل الكهربائية

الخامات الرئيسية	طفلة - كاولين - كوارتز - بودرة تليج - حجر جبرى - دولوميت - اسمنت - مسمار تثبيت
عدد العمالة	٥٠ عامل
الطاقة الكهربائية	١٠٠ ك و س
الوقود	٢٥ م٣ سولار / يوم او غاز طبيعى
المياه	١٠ م٣ / يوم
الاستثمارات	٥٠ مليون جنية
موقع تواجد الخام	الطفلة بمنطقة الحمة والمغارة - الحجر الجبرى والدولوميت بمنطقة المغارة - ريسان عزيزة
الاحتياجات	كميات ضخمة وغير مقدرة

الزجاج المسطح

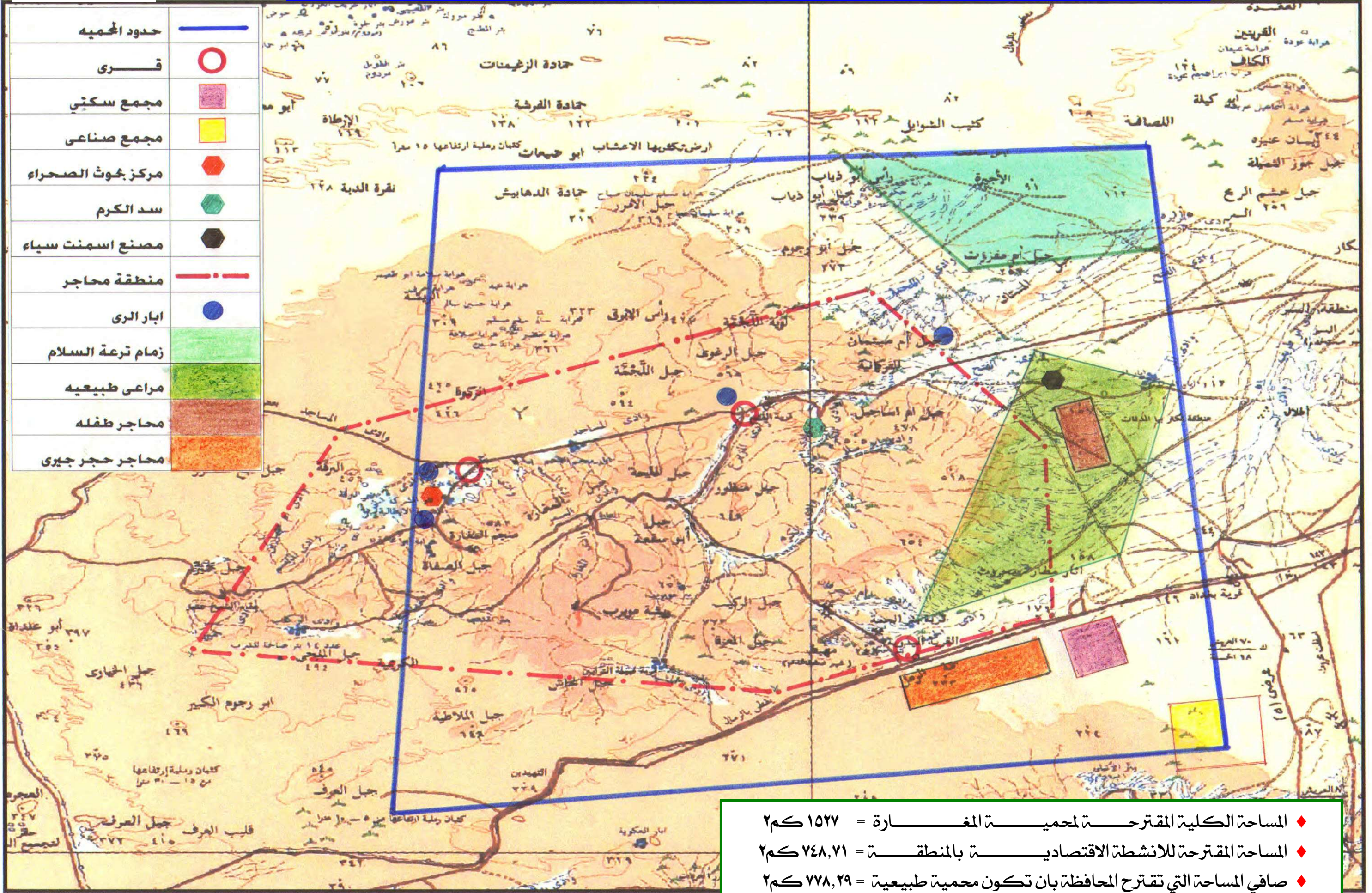
الهدف من المشروع	انتاج الزجاج النقى وبكفاءة ونوعية زجاج السيارات وكذا المباني
الطاقة الانتاجية	٥٥٠ طن / يوم
الخامات الرئيسية	رمل زجاج - كربونات صوديوم - كبريتات صوديوم - دولوميت - حجر جبرى - محسسات
الاستثمارات	٤٠٠ مليون جنية
الطاقة الكهربائية	١٠ ميجا فولت امبير
المياه	١٨٦٠ م٣ / يوم
عدد العمال	٦٠٠ عامل
موقع تواجد الخام	شرق جبل يلق - فيلى - المغارة - الحلال - المنشر
الاحتياجات	احتياجات محدودة



تكسير وطحن الحجر الجبرى

الخامات الرئيسية	حجر جبرى
عدد العمالة	٣٥ عامل
الطاقة الكهربائية	٢٠٠ ك.و.س
الوقود	١ طن / يوم سولار
المياه	٢٠ م٣ / يوم
الاستثمارات	٢٠ مليون جنية
موقع تواجد الخام	منطقة صدر الحيطان - جنوب الحسنة - جبل لبنى

الانشطة الاقتصادية الواقعة بالمساحة المقترحة لحماية المغارة



◆ المساحة الكلية المقترحة لحماية المغارة = ١٥٢٧ كم^٢
 ◆ المساحة المقترحة للانشطة الاقتصادية بالمنطقة = ٧٤٨,٧١ كم^٢
 ◆ صافي المساحة التي تقترح المحافظة بان تكون محمية طبيعية = ٧٧٨,٢٩ كم^٢

الأنشطة الاقتصادية الواقعة بالمساحة المقترحة لحماية المغارة

المساحة الحالية كم ^٢	النشاط الاقتصادي	عنصر البيان	م
٢٥	استصلاح أراضى على ترعة السلام	زمام ترعة السلام	١
١٠٠	منطقة مراعى طبيعية مخططة بالمشروع القومي	مراعى طبيعية	٢
٣	قرى / المنجم / الفتح / الحمه	زمام القرى بالمنطقة	٣
١	مصنع اسمنت	مصنع أسمنت	٤
١٠	مجمع سكنى بمنطقة الصناعات الثقيلة	مجمع سكنى	٥
٧	جزء من المجمع الصناعي لمنطقة الصناعات المعدنية والتعدينية	المجمع الصناعي	٦
٠,٤٢	مركز بحوث الصحراء	مركز بحوث الصحراء	٧
٠,٨٤	آبار الري أرقام ١، ٢، ٥، ١٢	آبار الري	٨
٤,٤٥	سد لحجز مياه الأمطار	سد الكرم	٩
٥٧٢	منطقة محاجر متنوعة	محاجر ومناجم وامتداداتها	١٠
٨	محاجر طفله	منطقة محاجر طفله	١١
١٧	محاجر حجر جيرى	منطقة محاجر حجر جيرى	١٢
٧٤٨,٧١		الاجمالي	

المساحة الكلية المقترحة لحماية المغارة = ١٥٢٧ كم^٢

المساحة المقترحة للأنشطة الاقتصادية بالمنطقة = ٧٤٨,٧١ كم^٢

صافى المساحة التي تقترح المحافظة بأن تكون محمية طبيعية = ٧٧٨,٢٩ كم^٢