

محافظة
شمال سيناء



مركز المعلومات ودعم إتخاذ القرار



يونيو ٢٠١٤



محتويات العدد

توجيه عام

أخبار إعلامية

بالاشتراك مع الإدارة العامة

للعلاقات العامة

القطاعات

* قطاع / الاطفاء

* قطاع / أملاك الدولة

* قطاع / الاوقاف

المواد الثابتة والاختيارية

* مع القانون والقرارات

* الدعم الميداني

* نشاط المكتبة

* إسهامات و إنجازات

* الخطة الإعلامية

حالة دعم قرار

عن

تنمية الثروة السمكية ببحيرة البردويل

أ/ محمد خالد الحجاوي

مدير عام مركز المعلومات

إشراف

مدير إدارة النشر

أ/ جمعة سلامة مطر

هيئة التحرير

مدير إدارة الإحصاء

أ/ ناصر كامل آدم

مدير إدارة دعم القرار

أ/ كامل مصبح

مدير إدارة المكتبة

أ/ خيرية محمود

مدير البوابة الالكترونية

أ/ صلاح الخليلي

مدير الحاسب الآلي

م/ فؤاد حافظ

إصدار إدارة النشر

منى خليل

نوال إبراهيم

نوره عايش

الفت سلامة

يونيو ٢٠١٤

السنة الثالثة والعشرون العدد (٢٨٢)

للاطلاع :- موقع المحافظة الالكتروني

بالاشتراك مع

فريق العمل بمركز المعلومات

تصوير : نوره عايش

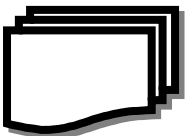
WWW.NorthSinai.gov.eg

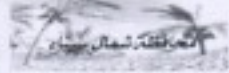
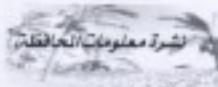


فهرس



رقم الصفحة من - إلى	المحتويات
١ - ٢	أخبار إعلامية
٣ - ٥	قطاع / الاطفاء
٦ - ١١	قطاع / أملاك الدولة
١٢ - ٢٠	قطاع / الاوقاف
المواد الثابتة والاختيارية	
٢١	مع القانون والقرارات
٢٢ - ٢٣	تقرير الدعم الميداني
٢٤ - ٢٥	نشاط المكتبة
٢٦ - ٢٧	إسهامات وانجازات المركز
٢٨	التقرير الاعلامي
٢٩ - ٣٩	حالة دعم قرار (تنمية الثروة السمكية بحيرة البردويل)





أخبار اعلامية



وزير الري خلال تفقده جانب من المشروعات

خلال جولة تفقدية بمشروع تنمية شمال سيناء

وزير الري : المياه متوافرة لزراعة ٨١ ألف فدان جديدة

« كتب - إسلام أحمد فرحات :

وقام بتفقد مجتاهدين ترعة السلام للاطمئنان على التأسيس ومدى توافرها الري في المراحل الثالثة بالمنطقة خلال الفترة الحالية وتضمنت الزيارة تفقد حالة الشدات واللطف والدية التحتية بمنطقة رابعة ويتر العبد بشمال سيناء.

وتعمد خلال جولته التفقدية ايمبر بمشروع تنمية شمال سيناء بإطلاق كميات مياه كافية لري جميع الزراعات على ترعة السلام وتنفذ خلال الجولة حالة اللطف والوقوف على حالة الري وتأسيس المياه اللازمة لزراعة الأراضي الجديدة

قال الدكتور محمد عبدالعظيم وزير الري إن مياه الري جاهزة لزراعة نحو ٨١ ألف فدان جديدة تم الانتهاء من جميع أعمال البنية الأساسية لها بمشروع تنمية شمال سيناء الذي يهدف لاستصلاح ٢٠٠ ألف فدان بالمنطقة

وزير الزراعة : توفير المياه لزراعة ١٤١ ألف فدان شمال سيناء

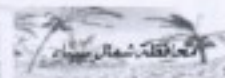
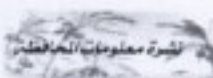
كتب - عصام شحخ

أكد دكتور محمد عبدالعظيم وزير الري ان المياه متوافرة لري المساحات التي تمت زراعتها بمشروع ترعة السلام بشمال سيناء وزيده حتى ٦٠ ألف فدان بالإضافة إلى الانتهاء من تجهيز ١٤ مائلياً ومسعى بترعة السلام بصحة لتوفير المياه اللازمة لاستصلاح وزراعة ٨٧ ألف فدان جاهزة لم طرح على المزارعين وتأسيس الخريجون والمستثمرين وإتمام أعماله من خلال وزارة الزراعة معلقاً على أن العام القادم سوف يقبله الانتهاء من باقي الأعمال لتوفير المياه لأكثر من ١٤١ ألف فدان أخرى.

مجموعات عمرانية وسط سيناء

العريش - أحمد سليم وحسنا الشريف

شهد اللواء عبد الفلاح حرجور محافظ شمال سيناء على سرعة ترميم وصيانة ٥١ عمارة سكنية بحي السعيد غرب العريش لنادي المحافظ مع لجنة من وزارة الإسكان ومركز بحوث الإسكان برئاسة اللواء سوسيس محمد ناصر رئيس الجهاز المركزي للتعبير بوزارة الإسكان. وتناقش المحافظ مع اللجنة تنمية وسط سيناء وقامة مجموعات عمرانية بها. بحيث يشمل كل مجمع على مزارع تلافية وحيوانية وبسكنية ورياضية ماهر وألعاب الي جانب حفر آبار. وذلك من خلال منظومة متكاملة يجريها الجهاز المركزي للتعبير لمدة ٣ سنوات. وبعدما يتم فصل محاسن اباران من أعمال المجموعات لارافعة المشروعات بأنفسهم



وزير التنمية المحلية: تعيين نواب للمحافظين والوزراء خلال أيام

عادل لبيب: البدء فى إعادة ترسيم الحدود للإعلان عن المحافظات الجديدة

كتب - أحمد حسن

أعلن اللواء عادل لبيب، وزير التنمية المحلية، أنه تم البدء فى إعادة ترسيم حدود المحافظات للإعلان عن المحافظات الجديدة التى أعلن عنها الرئيس عبد الفتاح السيسى، لافتاً إلى أنه من المقرر أن يتم الإعلان عن هذه المحافظات قريباً وزيادة عدد الأقاليم إلى 13 بدلاً من 7 أقاليم. وأضاف لبيب، خلال المؤتمر الصحفى الذى عقد صباح أمس بديوان الوزارة، أنه دأب لبيب على الآن إجراء حركة محافظون وهي حال إدراتها ستكون مضمومة لتقلص على عدد قليل من المحافظات.

وأشار لبيب، إلى أنه سيتم تعيين نواب للمحافظين والوزراء من الشباب خلال أيام مشيراً إلى أنه سيتم مراعاة عدد من المعايير عند اختيار هؤلاء من بينها أن يكون حاصلها على «مؤهل عالٍ»، وأن يكون من أبناء المحافظة وأن يكون لديه خبرة فى مجال الإدارة. وأضاف لبيب، أن الشباب الذين سيتم اختيارهم نواباً للمحافظين والوزراء سيكون

شركاء أساسيين فى عملية التنمية ويكون لهم سلطات فعلية.

وقس الصياق ذاته أطلق اللواء عادل لبيب، وزير التنمية المحلية، حملة لإعادة وترق عصر بالمحافظات وذلك من خلال إجراء جولات مستمرة للمحافظات وفتح العمل والتنمية بالمحافظات وخاصة

محافظات الصعيد وسيناء وحلايب وشلاتين ومناجزة لتفرد الشقة العادية.

وأضاف لبيب، أن الهدف من الحملة هو تحسين العمل داخل المحافظات ومناجزة خطط التنمية وتكثيفات الرئيس عبد الفتاح السيسى للمحافظين.

وأكد أن المشروع القومى لتفعيل الشباب تبناه الرئيس السيسى، ومن المقرر أن يعلن عنه خلال أيام.

وأضاف لبيب، أن المشروع يتضمن إنشاء

مشروعات صغيرة للشباب فى مختلف المحافظات، وذلك من خلال منح قروض للشباب يقوم من خلاله الشباب بإنشاء مشروعات بعد قيام الوزارة بتقديم دراسة الجدوى له الخاصة بالمشروع الذى يعززم إنشائه.

وأشار إلى أن منظمة الطاقة فى مصر تكمن فى تحرير سعر الطاقة، وذلك لجذب

المستثمرين فى وضع حلول للمشكلة وإنشاء مشروعات ومصحات جديدة، مؤكداً أنه من غير المعقول أن يكون إنتاج سعر الكهرباء يباع بمبلغ أقل من إنتاجه.

وأضاف لبيب، أنه مع رفع الدعم عن الطاقة وتقسيمها لخدمات بحيث يصل الدعم لمستفيحيه، وأشار إلى أنه سيتم تخفيض وتعميم تجربة الطاقة الشمسية وخاصة الإعلانات فى الشوارع والمباني والشركات الخاصة وخاصة شركات الطيران.

” لبيب: تنمية الصعيد وسيناء وحلايب وشلاتين والوادي الجديد على رأس أولويات الرئيس السيسى “

حلول سريعة لإزالة عوائق بحيرة البردويل

شمال سيناء - صالح العلافي



أكد اللواء السيد عبد الفتاح حرجور محافظ شمال سيناء أنه سيتم اتخاذ إجراءات سريعة لإزالة العوائق أمام الصيادين التى تعترض عنهم بحيرة البردويل. مشيراً إلى ضرورة الاهتمام بتطوير وتنمية البحيرة وتجهيزها لتأهيلها لتأدية الخدمات السياحية الصغيرة من الأسماك والحفاظ على الأمهات وتنمية الثروة السمكية لزيادة الإنتاج ومساعدة الصيادين جوار ذلك فى لقاء المحافظ مع الصيادين والعمل على إيجاد الحلول المناسبة لهم.

وأعلن المحافظ أنه سيتم الاتصال بالمستثمرين فى البنية العامة لتنمية الثروة السمكية وبمؤسسات الجهات المعنية. ومن جانبهم أكد رؤساء الجمعيات والصيادين أن أهم العوائق فى بحيرة البردويل هي إزاحة الصيادين من خارج المحافظة وبمؤسسات الثروة السمكية التى فى العالمة وسيدت أجهزة الأسماك، وكذا زيادة عدد مولدات الكهرباء، وخفض مساحات كبيرة لبعض الصيادين داخل بحيرة البردويل. مما يؤدى إلى القضاء على الثروة السمكية فى المحافظة. مطالبين بأخذ منها لائحة القواعد التى سيتم وضعها للصيادين لزيادة مساحة الصيد فى البحيرة والتأكد أن أعمالهم تخدم مرافق الصيد فى البحيرة يصل إلى 2000 جريك سيد يعمل عليها نحو 200 صياد. وأن العوائق الرئيسية فى البحيرة لا يستفيد منها سوى نسبة 5% من الصيادين فقط.

إزالة العوائق ببخيرة البردويل



قطاع الأطفاء

(٨) عدد نقاط الإطفاء على مستوى مراكز المحافظة لعام 2013

١- بيان إمكانيات الإطفاء بالمحافظة

نصيب السكان من مراكز/نقاط الإطفاء	اجمالي السكان المخدومين نسبه		مراكز/نقاط الإطفاء		تعداد السكان نسبه		البيان	مركز/ مدينه/حي	٤
	إناث	ذكور	عدد السيارات	العدد	إناث	ذكور			
٥٤٤٩٧	٧٧٢٦٧	٨٦٢٢٥	٥	٣	٧٧٢٦٧	٨٦٢٢٥	حضر	العريش	١
-	-	-	-	-	٢٢٤٠	٢٤٦٥	ريف		
٥٤٤٩٧	٧٧٢٦٧	٨٦٢٢٥	٥	٣	٧٩٥٠٧	٨٨٦٩٠	اجمالي		
٢٣٠٢٥	١١١٨٦	١١٨٣٩	١	١	١١١٨٦	١١٨٣٩	حضر	ش. زويد	٢
-	-	-	-	-	١٦٩٩٣	١٦٩٩٣	ريف		
٢٣٠٢٥	١١١٨٦	١١٨٣٩	١	١	٢٨١٧٩	٢٨٦١٨	اجمالي		
٤٠١٨٥	١٩٥٤١	٢٠٦٤٤	١	١	١٩٥٤١	٢٠٦٤٤	حضر	رفج	٣
-	-	-	-	-	١٧٢٠٨	١٧٦٤٩	ريف		
٤٠١٨٥	١٩٥٤١	٢٠٦٤٤	١	١	٣٦٧٤٩	٣٨٢٩٣	اجمالي		
١٨١٩٢	٨٨٤٣	٩٣٤٩	١	١	٨٨٤٣	٩٣٤٩	حضر	بئر العبد	٤
٦٢٩٠٣	٣١١٢٣	٣١٧٨٠	١	١	٣١١٢٣	٣١٧٨٠	ريف		
٨١٠٩٥	٣٩٩٦٦	٤١١٢٩	٢	٢	٣٩٩٦٦	٤١١٢٩	اجمالي		
-	-	-	-	-	١٤٠٥	١٦٤٤	حضر	الحسنة	٥
-	-	-	-	-	١١٥٩٦	١٣٤٠٥	ريف		
-	-	-	-	-	١٣٠٠١	١٥٠٤٩	اجمالي		
١٢٧٦١	١٠٩٦	١٦٦٥	1	١	١٠٩٦	١٦٦٥	حضر	نخل	٦
-	-	-	-	-	٣٩٢٠	٤٩١٢	ريف		
١٢٧٦١	١٠٩٦	١٦٦٥	١	١	٥٠١٦	٦٥٧٧	اجمالي		
١٨٧٦٧	١١٧٩٣٣	١٢٩٧٢٢	٩	٧	١١٩٣٣٨	١٣١٣٦٦	حضر	اجمالي المحافظة	
١٧٠٠٧٠	٣١١٢٣	٣١٧٨٠	١	١	٨٣٠٨٠	٨٦٩٩٠	ريف		
٥٢٥٩٧	١٤٩٠٥٦	١٦١٥٠٢	١٠	٨	٢٠٢٤١٨	٢١٨٣٥٦	اجمالي		

تاريخ البيان : ٢٠١٤ / ٦ / ١٨

مصدر البيان : إدارة الإطفاء







*** أهمية وجود نقاط الإطفاء بالمراكز المحرومة سواء على مستوى الحضر أو الريف وذلك حسب الكثافة السكانية والمشروعات المقامة وأيضا لبعد المسافة من مركز العريش ونخل اقرب مركزين للحسنة.**



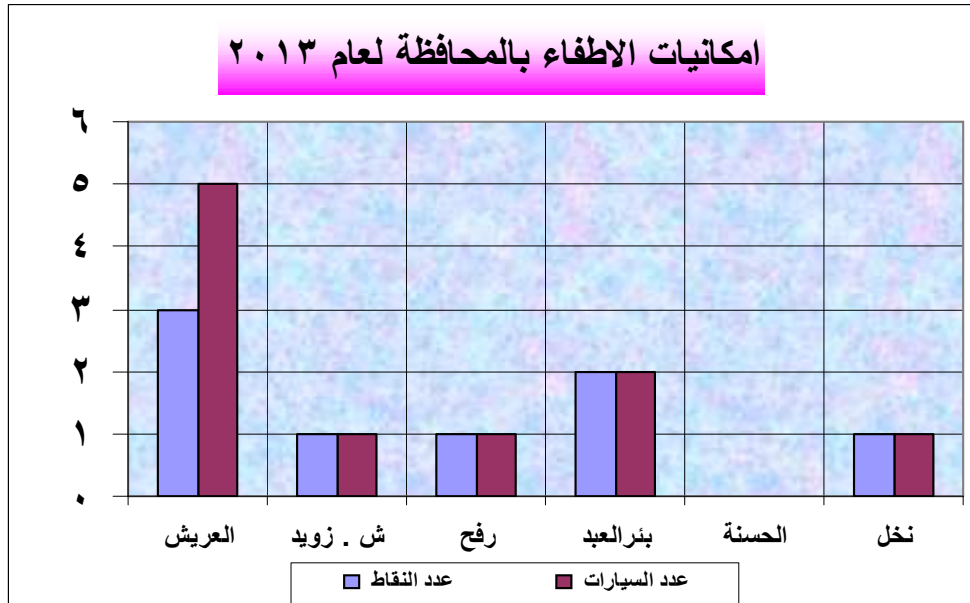
*** سيارات الإطفاء المشار اليها فى نقاط الإطفاء تصل الى ١٠ سيارة ويتم تدعيمها حسب الحاجة من الإدارة ويبلغ نصيب السكان من مراكز نقاط الإطفاء (٥٢٥٩٧) نسمة.**

*** ٨٧,٥ ٪ نسبة عدد نقاط الإطفاء حضرو 12.5 ٪ ريف من اجمالى عدد نقاط الإطفاء على مستوى مراكز المحافظة (٨) نقاط 0**

*** ٣٧,٥ ٪ نسبة عدد نقاط الإطفاء بمركز ومدينة العريش و ٢٥ ٪ لبئر العبد و ٣٧,٥ ٪ لباقي المراكز من اجمالى نقاط الإطفاء (٨) نقاط) ما عدا الحسنة .**

*** 74 ٪ نسبة عدد السكان المخدمين من نقاط الإطفاء على مستوى مراكز المحافظة من اجمالى تعداد السكان (٤٢٠٧٧٤) نسمة .**

*** مركز الحسنة المركز الوحيد الذى لا توجد به نقاط إطفاء ويتم الاستعانة بنقاط نخل والعريش .**





مركز الحسنة وجميع قرى المحافظة

ما عدا قرية رمانة محرومة من خدمات الإطفاء المباشرة بها

2- المناطق المحرومة من خدمات الإطفاء

م	مركز/ حى	المناطق المحرومة		مسافة اقرب نقطه/مركز إطفاء
		مراكز	قرى	
1	العريش	-	٤	٢٠ ك تقريبا
2	ش. زويد	-	١٤	٣٠ ك "
2	رفح	-	١١	٢٥ ك : "
4	بئر العبد	-	٢٢	٦٠ ك "
5	الحسنة	الحسنة	٢٠	١٠٠ ك "
6	نخل	-	9	٨٠ ك "

تاريخ البيان : 2014 / ٦ / 18

مصدر البيان : إدارة الإطفاء



*** أهمية إنشاء نقطة إطفاء بمركز ومدينة الحسنة وذلك نظرا لوجود بعض المشروعات الصناعية الكبرى بها مثل (مصانع الاسمنت) ومنطقة الصناعات الثقيلة الكبرى.**



* ٩٨,٥ ٪ نسبة عدد القرى المحرومة من خدمات الإطفاء و١,٥ ٪ للقرى المخدومة وهى قرية (رمانه فقط بمركز بئر العبد) على مستوى مراكز وقرى المحافظة ٢٠١٣ .

* ٨٣ ٪ نسبة المراكز المخدومة من خدمات الإطفاء و١٧ ٪ لغير المخدوم مركز الحسنة المركز الوحيد المحروم من خدمات الإطفاء بالنسبة لمراكز المحافظة الستة .

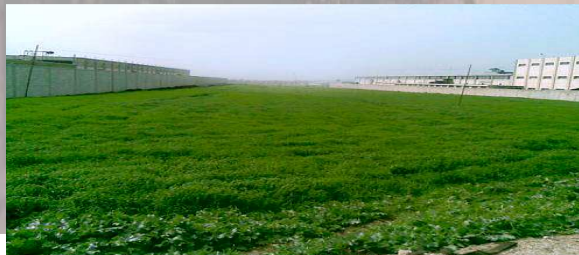


قطاع أملاك الدولة

حاله تعدى واحدة بمركز ومدينه رفح على الاراضى الزراعيه

(١) بيان حصر أملاك الدولة من الأراضى الزراعية ٢٠١٣

م	المركز/ المدينة/ الحي	البيان	جمله الحصر - خالبه				جمله الحصر - وضع يد تم تسويته				جمله الحصر - تعديلات لم تسوي				أسباب عدم التسوية
			عدد قطع	فدان	قنارط	سهم	عدد قطع	فدان	قنارط	سهم	عدد قطع	فدان	قنارط	سهم	
١	العريش	حضر	-	٣٥٠١٧	٢٢	٤	٠	٢٠٠٤	١	٢٠	-	-	-	-	-
		ريف	-	-	-	-	-	-	-	-	-	-	-	-	-
٢	ش. زويد	حضر	-	٧٢٧٥٨	٥	٥	-	٤٢٧١	١٨	١٩	-	-	-	-	
		ريف	-	-	-	-	-	-	-	-	-	-	-	-	
٣	رفح	حضر	-	٦٠٨٩٩	٢٢	٧	-	٤٥٤١	١	١٧	-	-	-	-	
		ريف	-	-	-	-	-	-	-	-	-	-	-	-	
٤	بئر العبد	حضر	-	١٩٣٢٧	٨	٦	-	٢٨	١٥	١٨	-	-	-	-	
		ريف	-	-	-	-	-	-	-	-	-	-	-	-	
٥	الحسنة	حضر	-	٨٥٩٨٢	-	-	-	-	-	-	-	-	-	-	
		ريف	-	-	-	-	-	-	-	-	-	-	-	-	
٦	نفل	حضر	-	٢٤٧٥٧	-	-	-	-	-	-	-	-	-	-	
		ريف	-	-	-	-	-	-	-	-	-	-	-	-	
	إجمالي المحافظة	حضر	-	٢٩٨٧٤٢	٩	٢٢	-	١٠٨٤٥	١٤	٢	-	-	-	-	
		ريف	-	-	-	-	-	-	-	-	-	-	-	-	





التوصيات

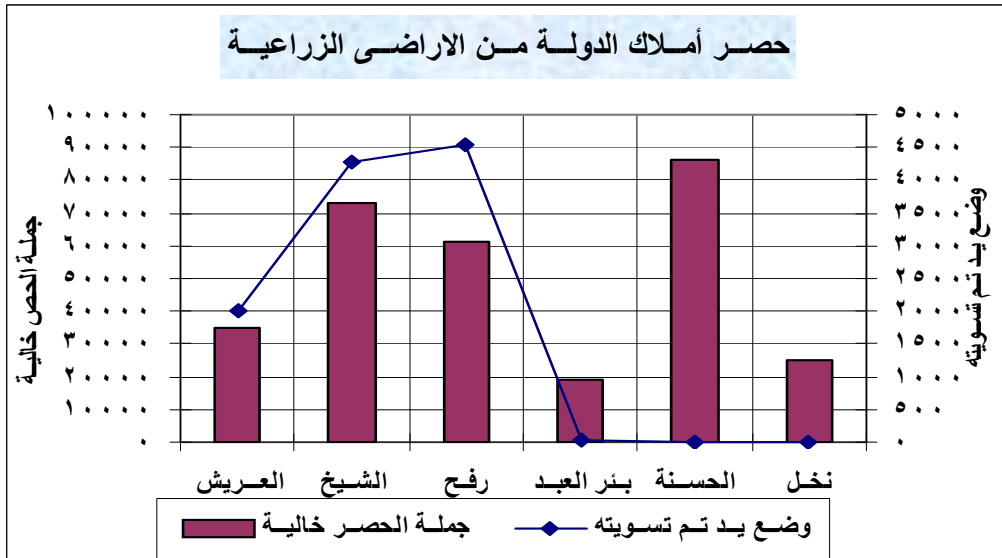
* أهمية ان يتم تخصيص أراضي زراعية للمشروعات المطلوب إقامتها على أملاك الدولة التي تم اعتماد ميزانية لها بحيث ان يتم التخصيص ثم التسليم مباشرة وإقامة المشروع فور استلام الموقع المخصص وهذا لا يعطى الفرصة للمواطنين بالتعدى على تلك المواقع المخصصة وان يوضع شرط فى قرارات التخصيص وهو سحب الأراضي من المشروع فى حالة عدم البدء فى التنفيذ بعد ستة شهور من استلام الموقع للجهة المخصصة لها حتى يكون هذا حافظا على سرعة تنفيذ المشروعات وعدم ترك الأراضي لتكون عرضة للتعدى.

* أهمية الإشراف الفنى المركزى من قبل المركز الوطنى لاستخدامات أراضي الدولة لإدارات أملاك الدولة بالمحافظات وتزويد هذه الإدارات بالتجهيزات اللازمة من خرائط مساحية وكروكيات للأراضي القابلة للزراعة المملوكة للدولة للقيام بواجباتها وفتح أقسام فى كل مركز من مراكز المحافظة .

التعليق

* لا يوجد حصر دقيق لأملاك أراضى الدولة والتعديت الواقعة عليها ويرجع ذلك بسبب ظروف المحافظة كمحافظة حدودية ووقوعها تحت الاحتلال فترة طويلة حيث لم يتم إتباع الإجراءات العادية فى التمليك لعدم وجود (الشهر العقارى) لتطبيق القانون رقم ١٣٤ لسنة ١٩٥٨ ، ١٠٠ لسنة ١٩٦٤ ، ١٤٣ لسنة ١٩٨١ والتي تنظم جميعها تملك الأراضي الصحراوية وتمثل نسبة الأراضي الزراعية لواضعي اليد والتي تم تسويتها مع إدارة تنمية القرية ١.٥٪ من إجمالي الأراضي الزراعية الخالية.

* لا يوجد حصر للأراضي الزراعية لأملاك الدولة بمركز نخل والحسنة.





التمليك داخل مدن المحافظة للمباني والأراضي الزراعية فقط

٢ - بيان حصر أملاك الدولة من أراضي البناء عام ٢٠١٣

جملة الحصر - تعديلات لم تسوي		جملة الحصر - وضع يد تم تسويته			جملة الحصر - خالبه				البيان	المركز/ المدينة/ الحي	م	
عدد القطع	بالمتر المربع / المساحة	بالجنيه	بالمتر المربع / المساحة	عدد القطع	الملكية			بالمتر المربع / المساحة				عدد القطع
					أموال	الدولة	الأوقاف		الري			
٢	١٩٥٧٢٠٠	-	٤٧٥١٨٩	-	-	-	-	٤١٩٨٣٢٠٠	-	حضر	١	العريش
-	٤٩٩٨٠٠	-	٣٠٨٨٣	-	-	-	-	٣٣٩٨٦٤٠٠	-	حضر	٢	ش. زيد
١١	-	-	1720	-	-	-	-	٣١٩٨٧٢٠٠	-	حضر	٣	رفح
-	-	-	-	-	-	-	-	-	-	ريف		
-	١٧٦٤٠٠	-	١٢٦٨١٩	-	-	-	-	٣٧٩٨٤٨٠٠	-	حضر	٤	ب. العبد
-	-	-	-	-	-	-	-	٢٣٩٩٠٤٠٠	-	حضر	٥	الحسنة
-	٥٥٨,٦٠٠	-	-	-	-	-	-	١٣٩٩٤٤٠٠	-	حضر	٦	نخل
١٣	٣١٩٢٠٠٠	-	٦٣٤٦١١	-	-	-	-	١٨٣٩٢٦٤٠٠	-	حضر	-	إجمالي المحافظة
-	-	-	-	-	-	-	-	-	-	ريف		

تاريخ البيان : 2014 / ٦ / 22

مصدر البيان : إدارة أملاك الدولة







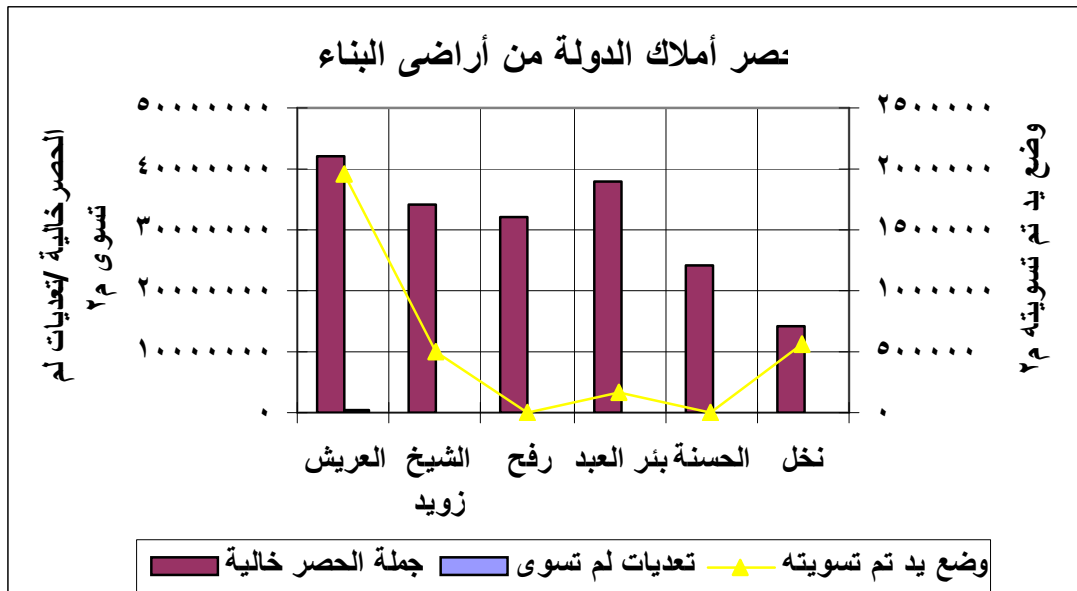
*** أهمية فتح أقسام أملاك الدولة بالوحدات المحلية للمراكز مع توفير العمالة الفنية المدربة وبأعداد كافية بحيث تغطي الإشراف على كل أملاك الدولة الواقعة في نطاق الوحدة المحلية للمركز وكذلك تدعيمها بوسائل الاتصالات ووسائل النقل اللازمة لتسهيل أداء عملها.**

*** الحزم في تنفيذ قرارات الإزالة الفورية على أي تعديلات على أملاك الدولة.**

*** إجمالي حصر أملاك الدولة من أراضي البناء الخالية التابعة للمحافظة بلغ 183 ألف كم^٢ تقريبا ويمثل مركز العريش أعلى نسبة لأراضي أملاك الدولة للبناء وبنسبة 23٪ من إجمالي الحصر خالية لأراضي البناء**

*** ٣٥,٠٪ نسبة إجمالي واضعي اليد والذي تم تسويتها لأراضي أملاك الدولة للبناء من إجمالي الحصر الحالي.**

*** ١,٧٪ إجمالي حصر تعديلات بالتر المربع لم تسوى من بيان حصر أملاك الدولة من أراضي البناء بخريطة البيان بعدد قطع ١٣ قطعه بنسبه ١٥٪ للعريش و٨٥٪ لرفح.**





لا يوجد حصر لواضعي اليد أو التعدييات بالنسبة للأراضي البور البيان المدرج بخريطة البيان هو للمناطق الخالية ومناطق الآثار

٣- بيان حصر أملاك الدولة من الأراضي البور ٢٠١٣

م	المركز/ المدينة/ الحي	البيان	جملة الحصر - خاليه				جملة الحصر - وضع يد تم تسويته				جملة الحصر - تعدييات لم تسوي					
			عدد قطع	فدان	بتراط	سجج	عدد قطع	فدان	بتراط	سجج	عدد قطع	فدان	بتراط	سجج		
١	العريش	حضر/ريف	٠	٥٤١١٩	-	-	-	-	-	-	-	-	-	-	-	-
٢	ش. زويد	حضر/ريف	٠	٩٤٦٠	-	-	-	-	-	-	-	-	-	-	-	-
٣	رفح	حضر/ريف	٠	٦٩٢٤	-	-	-	-	-	-	-	-	-	-	-	-
٤	بئر العبد	حضر/ريف	٠	٥٤٠٨٥٦	-	-	-	-	-	-	-	-	-	-	-	-
٥	الحسنة	حضر/ريف	٠	١٤٥٤١٦٦	-	-	-	-	-	-	-	-	-	-	-	-
٦	نخل	حضر/ريف	٠	٢٦٢١٥٢٣	-	-	-	-	-	-	-	-	-	-	-	-
	إجمالي المحافظة	حضر/ريف	٠	٤٦٨٧٠٤٨	-	-	-	-	-	-	-	-	-	-	-	-



تاريخ البيان : ٢٢ / ٦ / ٢٠١٤

مصدر البيان : إدارة أملاك الدولة

التوصيات

* أهمية قيام إدارة المساحة برفع أراضي أملاك الدولة على خرائط مساحية بمقياس رسم مناسب ويتم وضع علامات إرشادية عليها توضح ان هذه المساحة ملك الدولة لتكون معلومة لرجال الإدارة في القرى والنواحي وحيث يمكنهم الإبلاغ عن أي تعدي يقع على تلك الأراضي في حينه واتخاذ الإجراءات القانونية حياله قبل ان يتطور الأمر .

* إنشاء قواعد بيانات خاصة للأراضي بالوحدات المحلية بالمراكز والمدن والتحديث المستمر لبياناتها مع إرسال نسخ منها لإدارة أملاك الدولة بالديوان العام لسهولة التعامل والحصر الدقيق مع بيانات أملاك الدولة .

التعليق

* ٥٦٪ نسبة الحصر لأملاك الدولة من الأراضي البور بمركز نخل وهي أعلى نسبة وذلك لارتفاع مساحة مركز نخل والذي يمثل نسبة ٤٠٪ من المساحة الكلية للمحافظة ٢٧٥٦٤ كم٢ وايضا لكون المركز من المناطق الصحراوية.

* اقل نسبة في الأرض البور مركز رفح حيث يمثل نسبة ٠,١٪ من الأرض البور وذلك لارتفاع الكثافة السكانية بمركز رفح وكونه مركز من المراكز الزراعية ولارتفاع جودة الأراضي وخصوبة التربة وكثرة الأمطار والآبار.



مركز الحسنة أعلى حصر فى الأراضى الصحراوية الخالية

وهى المناطق التى تم تخصيصها بقرارات وزارية وهيئة الاستثمار وقرارات السيد الوزير المحافظ للاستخدام الصناعي والمناطق الحرة والاستثمار السياحي

٤- بيان حصر الاراضى الصحراوية

م	المركز/ المدينة/ العى	البيان	جملة الحصر - خالبه				جملة الحصر - وضع يد تم تسويته				جملة الحصر - تعديت لم تسوي				اسباب عدم التسوية
			عدد قلع	فدان	إقراط	سهم	عدد قلع	فدان	إقراط	سهم	عدد قلع	فدان	إقراط	سهم	
	العريش	حضر/ريف	٢٧٤٩٨							٢٧٨٧				-	
	ش. زويد	حضر/ريف	٢٨٥٧٣							-				-	
	رفح	حضر/ريف	٥٨٣٣							-				-	
	بئر العبد	حضر/ريف	٧١٤٤٢							٩٦٥				-	
	الحسنة	حضر/ريف	١٠٦٤١٥٢							-				-	
	نخل	حضر/ريف	٢٣٨							-				-	
	إجمالي المحافظة	حضر/ريف	١١٩٧٧٣٦							٣٧٥٢				-	

تاريخ البيان : ٢٠١٤ / ٦ / ٢٢

مصدر البيان : إدارة أملاك الدولة

التوصيات

* السعى وراء المزيد من استصلاح الأراضى الصحراوية

وإقامة المدن الجديدة عليها لتوسيع الرقعة السكنية

لمنع التكدسات السكنية بمراكز ومدن المحافظة والتوسع الافقى .

* تشديد الرقابة لمنع التعدى على الاراضى ملك الدولة واستغلالها للإفراض الشخصية .

التعليق

* ٠.٣٪ نسبة حصر تعديت

التي لم تسوى مع إدارة أملاك

الدولة من اجمالى الحصر

للمناطق الخالية وهى

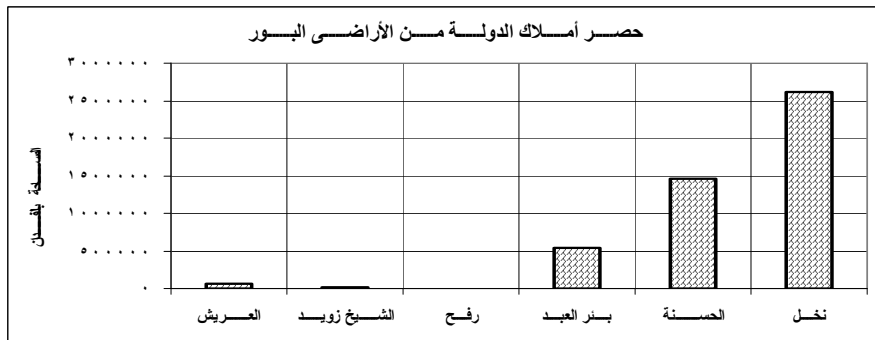
بمركز العريش حيث تمثل

نسبة ١٠٪ ومركز بئر العبد

وهى تمثل نسبة ١.٤٪ من

إجمالى الحصر الحالى

بهذه المراكز (٣٧٥٢) فدان .





قطاع الاوقاف

(١) المساجد الحكومية والأهلية المعانة والغير معانة في المحافظة

عدد الكنائس	عدد المساجد والزوايا الأهلية		عدد المساجد والزوايا الحكومية				البيان	المركز/ الحي/ المدينة	م
	غير معانة	معانة	زوايا		مساجد				
			غير معان	معان	غير معان	معان			
4	٢١	-	-	١٢	-	١٨١	حضر	العريش	1
-	٢٠	-	-	-	-	٥٨	ريف		
4	٤١	-	-	١٢	-	٢٣٩	اجمالي		
-	٢١	-	-	١١	-	٥٣	حضر	ش. زويد	2
-	١١	-	-	-	-	١٦١	ريف		
-	٣٢	-	-	١	-	٢١٤	اجمالي		
١	١٠	-	-	-	-	٥٣	حضر	رفح	3
-	١٢	-	-	-	-	٧١	ريف		
1	٢٢	-	-	-	-	١٢٤	اجمالي		

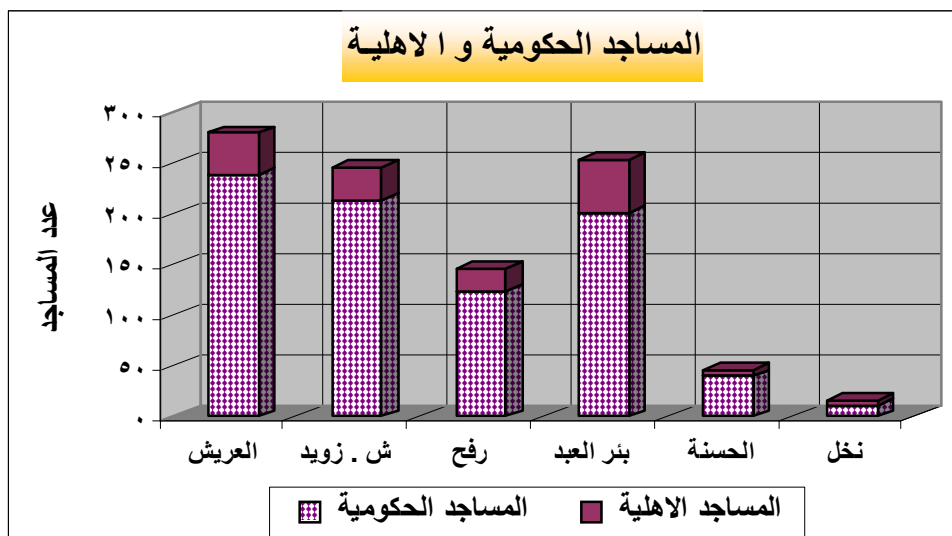




عدد الكنائس	عدد المساجد والزوايا الأهلية		عدد المساجد والزوايا الحكومية				البيان	المركز/ الحي/ المدينة	م
	غير معانة	معان	زوايا		مساجد				
			غير معان	معان	غير معان	معان			
-	٢٦	-	-	1	-	٨٩	حضر	بئر العبد	4
-	٢٧	-	-	-	-	١١٢	ريف		
-	٥٣	-	-	1	-	٢٠١	اجمالي		
-	٦	-	-	-	-	٣٠	حضر	الحسنة	5
-	-	-	-	-	-	١٠	ريف		
-	٦	-	-	-	-	٤٠	اجمالي		
-	٥	-	-	-	-	٤	حضر	نخل	6
-	-	-	-	-	-	٧	ريف		
-	٥	-	-	-	-	١١	اجمالي		
٥	٨٩	-	-	14	-	٤١٠	حضر	إجمالي المحافظة	
-	٧٠	-	-	-	-	٤١٩	ريف		
٥	١٥٩	-	-	14	-	٨٢٩	اجمالي		

تاريخ البيان: ٩ / ٦ / 2014

مصدر البيان: مديرية الأوقاف





التعليق

- * ٨٤٪ نسبة عدد المساجد و الزوايا الحكومية و١٦٪ للمساجد و الزوايا الأهلية من جملة عدد المساجد بالمحافظة والبالغة (١٠٠٢) مسجد وزاويا
- * ٢٩٪ نسبة عدد المساجد بمركز ومدينة العريش وهي أعلى نسبة وذلك لارتفاع الكثافة السكانية وكونها العاصمة و اقل نسبة وهي ٢٪ بمركز نخل بسبب انخفاض عدد السكان بها.
- * ٥ كنائس على مستوى المحافظة أربعة بالعريش وواحدة برفح .

التوصيات

- * أهمية وضع خطة لضم المساجد الأهلية الغير معانة إلى وزارة الأوقاف وذلك لتوفير ما تحتاجه من خطباء أو وعاظ مع زيادة القوافل الدينية المتنقلة إلى المناطق النائية و الاهتمام بإجراء عملية الصيانة الدورية للمساجد وخاصة بما يتعلق بدورات المياه والصرف الصحي .





(٣٩٣) إمام وخطيب للمساجد الحكومية والأهلية

وجود عجز في عدد الأئمة والخطباء بمساجد المحافظة لعام ٢٠١٣

(٢) توزيع الأئمة والوعاظ على مساجد المحافظة

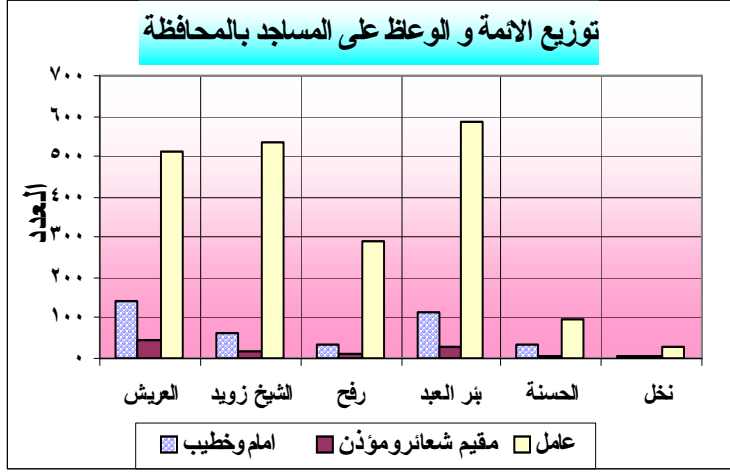
م	المركز الحي المدينة	البيان	المساجد والزوايا الحكومية			المساجد والزوايا الأهلية/ ذات موقوفات		
			إمام وخطيب	مقيم شعائر/ مؤذن	عامل	إمام وخطيب	مقيم شعائر/ مؤذن	عامل
1	العريش	حضر	١٤٢	٤٨	٥١٠	-	-	-
		ريف				-	-	-
		اجمالي	١٤٢	٤٨	٥١٠	-	-	-
2	الشيخ زويد	حضر	٦٠	١٥	٥٣٥	-	-	-
		ريف				-	-	-
		اجمالي	٦٠	١٥	٥٣٥	-	-	-
3	رفح	حضر	٣٥	١٢	٢٩١	-	-	-
		ريف				-	-	-
		اجمالي	٣٥	١٢	٢٩١	-	-	-
4	بئر العبد	حضر	١١٥	٣١	٥٨٤	-	-	-
		ريف				-	-	-
		اجمالي	١١٥	٣١	٥٨٤	-	-	-
5	الحسنة	حضر	٢١	٤	٩٦	-	-	-
		ريف				-	-	-
		اجمالي	٢١	٤	٩٦	-	-	-
6	نفل	حضر	٨	٣	٢٧	-	-	-
		ريف				-	-	-
		اجمالي	٨	٣	٢٧	-	-	-
	إجمالي المحافظة	حضر	٣٩٣	١١٣	٢٠٤٣	-	-	-
		ريف				-	-	-
		اجمالي	٣٩٣	١١٣	٢٠٤٣	-	-	-

تاريخ البيان : ٢٠١٤/٦/٩

مصدر البيان : مديرية الأوقاف بالمحافظة







* ٢٪ نسبة الارتفاع في عدد الأئمة والخطباء للمساجد الحكومية والأهلية عن العام الماضي (393) إمام وهذا العدد لا يتناسب مع عدد المساجد (1002) مسجدا ويمثل مركز العريش أعلى نسبة في عدد الأئمة والخطباء ٣٦ ٪ ولباقي المراكز ٦٤ ٪ من اجمالي عدد الأئمة .

* 25٪ نسبة عدد العمال بالمساجد الحكومية بالعريش و 28.5 ٪ بمركز بئر العبد و ٤٦.٥ ٪ لباقي المراكز من اجمالي عدد العمال (٢٠٤٣) عاملاً .



* إعداد جيل جديد من الأئمة والوعاظ ليكونوا قادرين على كسب ثقة المواطنين.

* أهمية استمرار الإشراف الديني على جميع المساجد الأهلية ومدتها بالأئمة ومقيمي الشعائر المؤهلين علمياً ودينياً للدعوة الإسلامية.

* توفير الوسائل والأساليب للمساعدة على تنمية مهارات الأئمة والوعاظ مهنياً مع وضع برامج للتدريب المستمر لرفع كفاءتهم.



خدمات صحية واجتماعية وتعليمية
ملحقة ببعض المساجد عن طريق جمعيات تنمية المجتمع المحلي الأهلية لا تتبع الأوقاف
3 - أنشطة الخدمات في مساجد المحافظة خلال عام ٢٠١٣

لجان الزكاة	القرية	الأنشطة حسب النوع														عدد المساجد التي بها أنشطة خدمات	البيان	المركز / الحي / المدينة
		مكاتب تخطيط القرآن				خدمات تعليمية (محو الأمية / فصول تقوية / ...)						خدمات إجتماعية (مشغل / تطريز ..)		خدمات صحية (عيادة / معمل تحاليل / مستوصف)				
		عدد المستفيدين		عدد الكاتيب		عدد المستفيدين			عدد الوحدات			عدد المستفيدين		عدد الوحدات				
		أناث	ذكور	مكثبه	فصول تقوية	محو أمية	مكثبه	فصول تقوية	محو أمية	أناث	ذكور	أناث	ذكور	أناث	ذكور			
-	-	-	-	٢٠	-	-	-	-	-	-	-	-	-	-	-	-	حضر	المرش
-	-	-	-	٥	-	-	-	-	-	-	-	-	-	-	-	-	"	ش. زويد
-	-	-	-	1	-	-	-	-	-	-	-	-	-	-	-	-	"	رفح
-	-	-	-	٤	-	-	-	-	-	-	-	-	-	-	-	-	"	بئر العبد
-	-	-	-	-	-	-	-	-	-	-	-	-	-	-	-	-	"	الصنعة
-	-	-	-	-	-	-	-	-	-	-	-	-	-	-	-	-	"	نخل
-	-	-	-	٢٠	-	-	-	-	-	-	-	-	-	-	-	-	حضر	اجمالي
-	-	-	-	-	-	-	-	-	-	-	-	-	-	-	-	-	ريف	المحافظة
-	-	-	-	٢٠	-	-	-	-	-	-	-	-	-	-	-	-	-	الاجمالي

تاريخ البيان : ١٤/٦/٢٠١٤

مصدر البيان : مديرية الأوقاف بالمحافظة







*** أهمية تعظيم شأن العناية بالقرآن الكريم عن طريق نشر الكتاب في مختلف القرى والنجوع بالمحافظة لرعاية طفل ما قبل المدرسة باعتبارها احدى عناصر نشر التوعية الدينية في المجتمع.**

*** أهمية وضع خطة لتعميم هذه الأنشطة الخدمية على بعض المساجد الكبيرة التي تنتشر بالمحافظة على أن تشترك في إعدادها وتنفيذها الأجهزة الشعبية والجمعيات الأهلية التابعة لمديرية الشؤون الاجتماعية والشؤون الصحية والأوقاف والتربية والتعليم والهيئة العامة لمحو الأمية وتعليم الكبار حتى يمكن الوصول بالخدمة المقدمة إلى المستوى المطلوب في كافة المواقع.**



*** ٣٠ مكتب تحفيظ قرآن بمراكز المحافظة يمثل مركز العريش أعلى نسبة ٦٧٪ من إجمالي عدد المكاتب بالمحافظة و٣٣٪ الأخرى موزعة على باقي المراكز (رفح / بئر العبد / الشيخ زويد).**

*** جميع أنشطة الخدمات بالمساجد بمركز العريش فقط من خلال الخدمات الاجتماعية - المكتبات - الخدمات التعليمية.**





٥ قيراط - ١٧ سهم أراضي زراعية بمرکز رفع تابعة لهيئة الأوقاف بينما لا توجد

أراضي أو منشآت أخرى تابعة للأوقاف بالمحافظة

٤ - بيان المباني والأراضي التابعة لهيئة الأوقاف بمراكز المحافظة لعام ٢٠١٣

منشآت أخرى	أراضي زراعية		عمارات		البيان	المركز الحي المدينة	٢
	ط	س	وحدات غير سكنية	وحدات سكنية			
-	-	-	٥٣	٩٣	حضر	العريش	١
-	-	-	-	-	ريف		
-	-	-	٥٣	٩٣	اجمالي		
-	-	-	-	١١	حضر	ش. زويد	٢
-	-	-	-	-	ريف		
-	-	-	-	١١	اجمالي		
-	٥	١٧	-	١٠	حضر	رفع	٣
-	-	-	-	-	ريف		
-	٥	١٧	-	١٠	اجمالي		
-	-	-	٣٠	٣١	حضر	ب. العبد	٤
-	-	-	-	-	ريف		
-	-	-	٣٠	٣١	اجمالي		
-	-	-	١	-	حضر	الحسنة	٥
-	-	-	-	-	ريف		
-	-	-	١	-	اجمالي		
-	-	-	-	-	حضر	نخل	٦
-	-	-	-	-	ريف		
-	-	-	-	-	اجمالي		
-	٥	١٧	٨٤	١٤٥	حضر	إجمالي المحافظة	
-	-	-	-	-	ريف		
-	٥	١٧	٨٤	١٤٥	اجمالي		

تاريخ البيان : ٢٠١٤/٦/٩

مصدر البيان : مديرية الأوقاف بالمحافظة





التوصيات

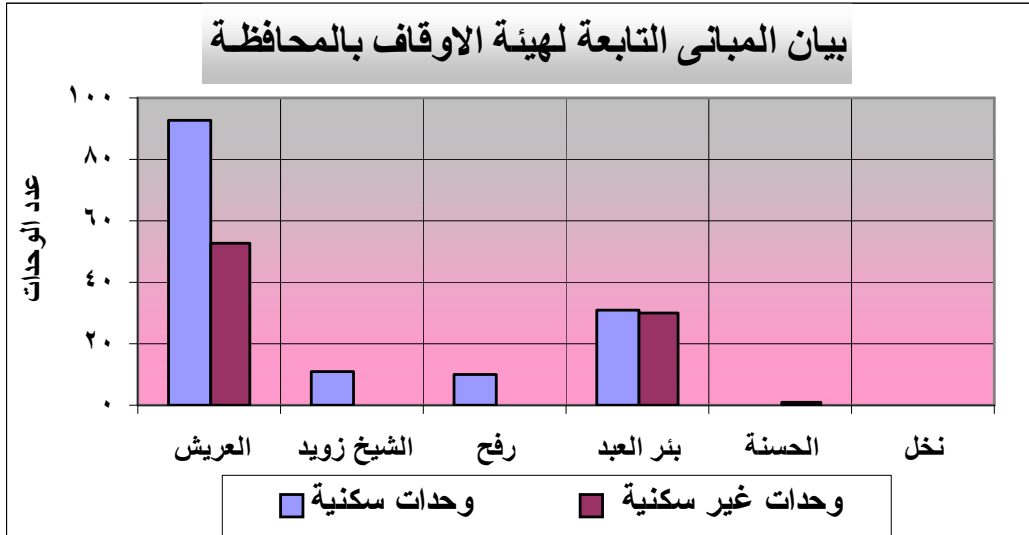
*** أهمية توفير وحدات سكنية ملائمة على مستوى مساجد مراكز المحافظة والقرى النائية نظر لظروف المحافظة وأهمية إنشاء سكن ملائم للأئمة عند إنشاء أي مسجد جديد لتوفير الاستقرار الدائم للأئمة والوعاظ .**

التعليق

* ٦٣٪ نسبة عدد الوحدات السكنية و ٣٧٪ للوحدات غير السكنية من اجمالي الوحدات التابعة لهيئة الأوقاف (٢٢٩) وحده على مستوى مراكز المحافظة .

* ٦٤٪ نسبة عدد الوحدات السكنية لهيئة الأوقاف بمركز العريش و ٣٦٪ على مستوى المراكز الأخرى بينما تتركز الوحدات غير السكنية بمركز العريش وبئر العبد والحسنة فقط .

* توجد أراضي زراعية قدرها ٥ قيراط ١٧ سهم لمركز رفح بينما لا توجد أراضي أو منشآت أخرى تابعة لهيئة الأوقاف بالمحافظة .





مع القلوة

تابع

دستور جمهورية مصر العربية ٢٠١٣

((الباب الثاني))

المقومات الأساسية للمجتمع

الفصل الأول

المقومات الاجتماعية

مادة (٢٤)

اللغة العربية والتربية الدينية والتاريخ الوطني بكل مراحلها مواد أساسية في التعليم قبل الجامعي الحكومي والخاص ، وتعمل الجامعات على تدريس حقوق الإنسان والقيم والأخلاق المهنية للتخصصات العلمية المختلفة .

مادة (٢٥)

تلتزم الدولة بوضع خطة شاملة للقضاء على الأمية الهجائية والرقمية بين المواطنين في جميع الأعمار ، وتلتزم بوضع آليات تنفيذها بمشاركة مؤسسات المجتمع المدني ، وذلك وفق خطة زمنية محددة .

مادة (٢٦)

إنشاء الرتب المدنية محظور .

الفصل الثاني

المقومات الاقتصادية

مادة (٢٧)

يهدف النظام الاقتصادي الى تحقيق الرخاء في البلاد من خلال التنمية المستدامة والعدالة الاجتماعية ، بما يكفل رفع معدل النمو الحقيقي للاقتصاد القومي ، ورفع مستوى المعيشة ، وزيادة فرص العمل وتقليل معدلات البطالة ، والقضاء على الفقر .

ويلتزم النظام الاقتصادي بمعايير الشفافية والحوكمة ، ودعم محاور التنافسية وتشجيع الاستثمار ، والنمو المتوازن جغرافيا وقطاعيا وبيئيا ، ومنع الممارسات الاحتكارية ، مع مراعاة الاتزان المالي والتجاري والنظام الضريبي العادل ، وضبط آليات السوق ، وكفالة الأنواع المختلفة للملكية ، والتوازن بين مصالح الاخراف المختلفة ، بما يحفظ حقوق العاملين ويحمى المستهلك . ويلتزم النظام الاقتصادي اجتماعيا بضمان تكافؤ الفرص والتوزيع العادل لعوائد التنمية وتقليل الفوارق بين الدخل والالتزام بحد أدنى للاجور والمعاشات يضمن الحياة الكريمة ، ويحد أقصى في أجهزة الدولة لكل من يعمل بأجر ، وفقا للقانون .

مادة (٢٨)

الأنشطة الاقتصادية الإنتاجية والخدمية والمعلوماتية مقومات أساسية للاقتصاد الوطني ، وتلتزم الدولة بحمايتها ، وزيادة تنافسيتها ، وتوفير المناخ الجاذب للاستثمار ، وتعمل على زيادة الإنتاج ، وتشجيع التصدير ، وتنظيم الاستيراد .

يونيو ٢٠١٤



تقرير دور دعم الميداني

((عن شهر مايو ٢٠١٤))

عدد مراكز المعلومات بالمحافظة (٦) وحدة محلية قروية (١٠) مديرية (١٢)

اسم الموقع	تاريخ المرور	الأنشطة التي تم متابعتها في الموقع	نقاط القوة	نقاط الضعف	ملاحظات الإدارة العليا
العريش	٢٠١٤/٥/٤	متابعة أعمال النشرة الشهرية والسجلات والملفات تحديث البنية المعلوماتية التحديث الشهري والسنوي للقطاعات الخدمية	إصدار النشرة الشهرية في موعده المحدد والفوز بالمركز الأول لشهر إبريل ٢٠١٤	عدم وجود خطط واكتمال البيانات	ضرورة النهوض بمستوى مراكز المعلومات وتدقيق البيانات من مصدرها الرئيسي وإصدار النشرة في موعدها المحدد مع إعداد خطاب موجه الى رؤساء المجالس والمديريات
مديرية التضامن الاجتماعي	٢٠١٤/٥/١٢	متابعة إصدار النشرة الربع سنوية لشهر يونيو ٢٠١٤ والسجلات والملفات تحديث البنية المعلوماتية التحديث الشهري والسنوي للقطاعات الخدمية و قطاعات المعلومات	اكتمال بعض البيانات في القطاعات المختلفة لمديرية التضامن الاجتماعي	عدم اكتمال بعض البيانات والخطط وعدم اكتمال نشرة المعلومات	
مديرية الزراعة	٢٠١٤/٥/٢٧	- متابعه أعمال النشرة الربع سنوية لشهر يونيو ٢٠١٤ والسجلات والملفات تحديث البنية المعلوماتية التحديث الشهري والسنوي لقطاعات الخدمات	إصدار النشرة الربع سنوي مارس ٢٠١٤	عدم اكتمال بعض البيانات والخطط	
مديرية الطرق	٢٠١٤/٥/٢٩	متابعة إصدار النشرة الربع سنوية لشهر يونيو ٢٠١٤ والسجلات والملفات تحديث البنية المعلوماتية التحديث الشهري والسنوي للقطاعات الخدمية و قطاعات المعلومات فبراير ٢٠١٤	اكتمال بعض البيانات لقطاع الطرق على مستوى المراكز - إصدار نشرة المعلومات مارس ٢٠١٤	عدم وجود خطط واكتمال البيانات	

تاريخ البيان : ٢٢ / ٦ / ٢٠١٤

مصدر البيان : مسئول الدعم الميداني - مركز المعلومات



بيان بالنشرات الواردة و الفائزة خلال شهر

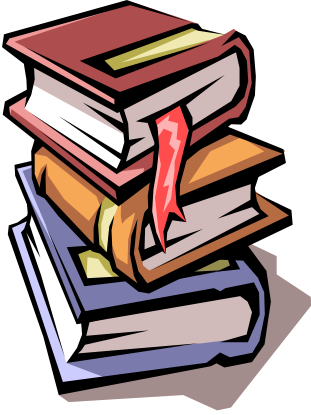
(يونيو ٢٠١٤)

ملاحظات	النشرة الفائزة بالمركز الأول	المديريات	النشرة الفائزة بالمركز الأول	إرسال نشرة المعلومات الشهرية في موعدها ٢٥ خلال الشهر	المراكز
لا يتم التقييم إلا بعد ورود أكثر من ٥٠٪ من النشرات لمراكز المعلومات	*	مديرية الزراعة	-	-	العريش
	-	-	-	-	نخل
	-	-	-	-	بئر العبد
	-	-	-	-	ش. زويد
	-	-	-	-	رفح
	-	-	-	-	الحسنة

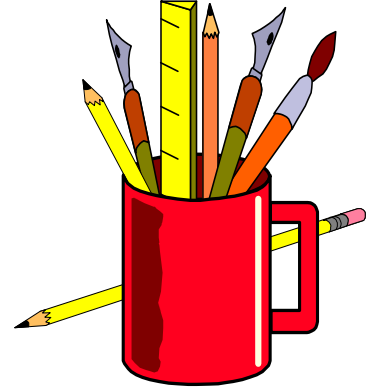
ملحوظة :- عدم إرسال بعض نشرات المراكز للأحداث العالية التي تمر بها مراكز المحافظة







نشاط المكتبة عن شهر مايو ٢٠١٤



أولاً: التزويد أ- كتب ومراجع

* تم تزويد مكتبة مركز المعلومات بعدد (٢) كتاب ومرجع (شراء - هدايا)

م	عنوان الوثيقة	المؤلف	مكان النشر	سنة النشر
١	تقرير برامج وأنشطة الهيئة العامة لتعليم الكبار	الهيئة العامة لتعليم الكبار	القاهرة	٢٠٠٩
٢	مهارات ادارة الوقت	د/ محمد عبد الغنى حسن	القاهرة	-

ب - نشرات دورية

نشرات مراكز المعلومات

وردت للمكتبة عدد (١) نشرات من مراكز معلومات المحافظات

(محافظة الاسماعيليه)

ثانياً : خدمه الاطلاع :-

بلغ عدد المطلعين (١٠) مطلع عن موضوعات منها :-

١- بيانات عن التنمية . ٢- الزراعة

٣- المشروع القومى





ثالثا : خدمه الاستعارة:

- بلغ عدد المستعيرين (٢) مستعير عن موضوعات مختلفة منها :
- ١- تنمية الثروة المائية ببجيرة لبرديول.
 - ٢- الثروة السمكية .
 - ٣- الإنسان والغذاء والصحة العامة .

رابعا : إحاطة جاريه

م	الموضوع	الجهة المرسل إليها
١-	إدارة الوقت	مركز معلومات مجالس المدن (العريش - بئر العبد - الشيخ زويد - رفح - الحسنه - نخل)

خامسا : البحوث والدراسات

عنوان الدراسة : مهارات الوقت (كيف تدير وقتك بكفاءة)

إعداد : د / محمد عبد الغنى هلال

الناشر : ((مركز تطوير الأداء والتنمية))





اسهامات وانجازات مركز معلومات شمال سيناء مايو ٢٠١٤

خدمات المعلومات ودعم اتخاذ القرار

* تقديم عدد (١٥) خدمه معلومات عن القطاعات المختلفه بالكتاب الاحصائى ٢٠١٤ لآخر تحديث للبيانات حتى ٢٠١٣/١٢/١٣ مثل قطاع الصحة /التموين /التعليم /السكان /محو الأمية والتنمية البشرية / الشئون الاجتماعية خرائط لمركز الحسنه ومدن المحافظة / توفير بيانات عن الانجازات للقطاعات المختلفه للقطاعات .

اجتماعات ولقاءات

* حضور الاجتماعات الدورية مع السيد وكيل أول الوزارة السكرتير العام .
* حضور الاجتماع التنفيذي / الدوري للمحافظة .

فى مجال النشر

* صدر عدد جديد من نشرة المعلومات الشهرية لشهر مايو ٢٠١٤ العدد (٢٨١) للسنة الثالثة والعشرون على التوالي .
* إعداد المؤشرات القطاعية لنشرة المعلومات الشهرية لشهر مايو ٢٠١٤ .
(التعليق والتوصيات) للقطاعات (طرق ونقل / إسكان ومرافق / مناطق عشوائية) .
* تقييم النشرات الواردة من المستويات الإدارية الأقل (مراكز المدن ومديريات الخدمات) وفوز نشرة معلومات العريش على مستوى مراكز المدن وإرسالها الى مركز معلومات مجلس الوزراء .
* توزيع نشرة المعلومات الشهرية على مستوى محافظات الجمهورية بالبريد الالكتروني بنظام PDF ومعهد بحوث جامعة قناة السويس وزارة التنمية المحلية / مركز معلومات المجالس القومية المتخصصة .





نشاط المكتبة

أولا التزويد :

- تم تزويد المكتبة بعدد (١) كتاب ومراجع (شراء - هدايا)
- و(١) نشرة من مراكز معلومات المحافظة.

ثانيا :- خدمه الاطلاع :-

- بلغ عدد المطلعين (٣) مطلع عن موضوعات منها :-
- ١- بيانات عن التنمية
 - ٢- الزراعة
 - ٣- المشروع القومي

ثالثا : الاحاطه الجارية :-

م	الموضوع	الجهة المرسل إليها
١-	إدارة الوقت	مراكز معلومات مجالس المدن (العريش - رفح - بئر العبد - الشيخ زويد - نخل - الحسنه)

المؤلف :- د/ محمد عبد الغنى هلال
الناشر: مركز تطوير الأداء والتنمية





التقرير الاعلامي

شهر مايو ٢٠١٤

وسائل الإعلام					البيان
إصدارات	ندوات ولقاءات	مقالات صحفية	إذاعة	تلفزيون	
١	٢	-	-	-	



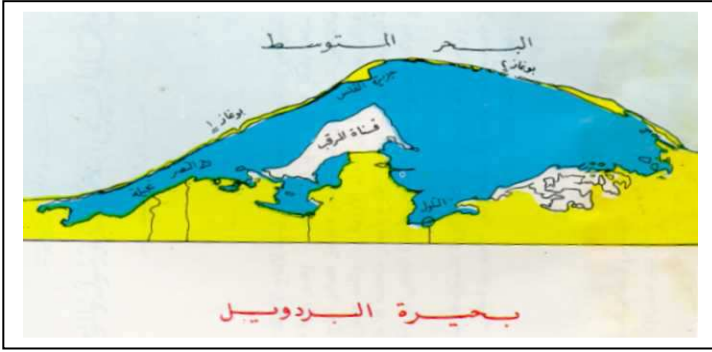
- * حضور الاجتماعات الدورية مع السيد وكيل أول الوزارة السكرتير العام .
- * حضور الاجتماع التنفيذي / الدوري للمحافظة .

- * صدر عدد جديد من نشرة المعلومات الشهرية مايو ٢٠١٤ العدد (٢٨١) للسنة الثالثة والعشرون على التوالي .





حالة دعم قرار عن تنمية الثروة السمكية ببحيرة البردويل



مُقَلَّمَةٌ

تَقْرِير

بحيرة البردويل منخفضة ساحلي ضحل عالي الملوحة تبلغ مساحته حوالي ١٦٥ ألف فدان (حوالي ٧٠٠ كم^٢)، وتقع في شمال سيناء وتنحصر بين خطى طول ٣٢,٤٠ إلى ٣٣,٣٠ وبين خطى عرض ٣١,٠٣ إلى ٣١,١٤ شمال، والبحيرة ملاصقة لساحل البحر المتوسط وتبعد عن غرب مدينة العريش بثمانية عشرة كيلو متر (١٨ كم)، ويبلغ طول البحيرة عند ساحل البحر ٩٠ كم وعرضها يتراوح ما بين ١-٢٢ كم، وتتصل البحيرة بالبحر عن طريق ثلاث فتحات تسمى البواغيز، ويبلغ متوسط عمق البحيرة ١٣٥ سم (ويتراوح عمق المياه في مسطح البحيرة ما بين عدة سنتيمترات إلى أكثر من ثلاثة أمتار).

ويبلغ الإنتاج عام ٢٠١٣ حوالي ٢٢٣٧ طن وتشتهر البحيرة بإنتاجها من الأسماك الفاخرة (الدينيس - القاروص - العائلة البورية - الجمبري)، وتعتبر البحيرة من أنقى بحيرات مصر حيث تتصل البحيرة بالبحر المتوسط مباشرة عن طريق ثلاثة بواغيز تعتبر الشرايين الرئيسية لتغذيها بالمياه والزريعة، ويبلغ عدد المراكب العاملة ببحيرة البردويل ١٢٢٨ مركب ويبلغ عدد الصيادين أكثر من ٣٠٠٠ صياد يعولون أكثر من ١٥ ألف فرد.

وفي إطار سياسة الدولة لتنمية الثروة السمكية كمصدر رئيسي من مصادر البروتين، قامت الدولة بتطوير وتنمية البحيرة لرفع كفاءة إنتاجها حتى نصل بالإنتاج المطلوب الذي يتناسب مع حجم مساحة البحيرة من خلال أعمال حماية وتطهير بواغيز بحيرة البردويل والتي تمثلت في إنشاء رؤوس حماية وجسور وإزالة الاطماءات بكلا البواغيزين بالإضافة إلى تجهيزات وأجهزة ومعدات لازمه لأعمال التطوير، وقد تم تنفيذ هذه الأعمال في السنوات السابقة بتكلفه اجماليه قدرها حوالي ١٠٠ مليون جنيه .



أولاً: توصيف المشكلة:

تدهور إنتاج الثروة السمكية ببحيرة البردويل .

ثانياً: المتغيرات التي تؤثر على المشكلة:

- ١ - استخدام بعض الصيادين لحرفة الجرفي البحر المتوسط أمام بواغيز البحيرة مما يعوق دخول الأسماك من البحر إلى البحيرة .
- ٢ - استخدام الصيادين لشباك الصيد المخالفة حيث يتم صيد أسماك الزريعة مما يقلل من إنتاج الثروة السمكية.
- ٣ - تعرض البواغيز للأطماء وعدم انتظام عمليات التطهير وتأثير ذلك على درجة ملوحة المياه والتأثير البيولوجي على الكائنات البحرية بالبحيرة .
- ٤ - ارتفاع نسبة الملوحة صيفا لارتفاع نسبة البخر .

ثالثاً: القيود التي تؤثر على المشكلة:

- ١ - نقص الاعتمادات المالية اللازمة لتطهير البواغيز من عام إلى آخر .
- ٢ - زيادة أعداد رخص الصيد على المسطح المائي الثابت عن معدلها الطبيعي .
- ٣ - نقل معدات التطهير الخاصة بالبحيرة إلى البحيرات الأخرى .
- ٤ - بحيرة البردويل هي البحيرة الوحيدة بمصر التي لم يصل إليها أي نوع من التلوث .
- ٥ - قرب ترعة السلام من البحيرة يؤثر مستقبلاً كمصدر للتلوث البيئي عليها .

رابعاً : البيانات والمعلومات :-

أ- الأهمية البيئية لبحيرة البردويل :

- ١ - البردويل هي إحدى بحيرات مصر الشمالية مثل المنزلة - البرلس - أدكوا - مريوط ، وتعد البردويل أهم هذه البحيرات من الناحية البيئية نظراً لأنها خالية تماماً من أي نوع من الملوثات لعدم وجود مصارف زراعية تصب فيها الصرف الزراعي وعدم وجود أي صناعات ملوثة حولها كما لا يوجد أي نوع من الصرف الصحي عليها فهي بعيدة عن أي مصدر من مصادر التلوث التي أصابت معظم بحيرات مصر الشمالية .
- ٢ - تعتبر بحيرة البردويل أحد أهم المناطق التابعة لاتفاقية رام سار الخاصة بحماية الأراضي الرطبة وخاصة الجزء الشرقي منها والمسمى الزرانيق فهي أحد مفاتيح الخطوط الرئيسية لهجرة الطيور على مستوى العالم .



٣ - نظرا لنقاء المياه بالبحيرة فهي تنتج أجود وأهم أنواع الأسماك ذات السمعة الطيبة محليا ودوليا .

٤ - تشهد التقارير للجهات المختلفة على أن بحيرة البردويل من أنقى البحيرات ليس فقط على المستوى المحلى ولكن على مستوى حوض البحر المتوسط .
ب- الموقع والمساحة والعمق :

تقع بحيرة البردويل غرب مدينة العريش بـ ١٨ كم وتمتد بطول حوالي ٩٠ كم موازية لساحل البحر المتوسط ويتراوح عرضها بين ٢ كم و ٢٢ كم بمنطقة التلؤلؤل ويتراوح عمقها من بضعة سنتمترات إلى ما يزيد على ١٣٠ سم ، ويصل في بعض المناطق بالقرب من البواغيز إلى ما يزيد على ٣ متر .

ج- إتصال البحيرة بالبحر :

يفصل البحيرة عن البحر حاجز رملي يتراوح عرضه من ٣٠٠ متر إلى ٢,٥ كم وتتصل البحيرة بالبحر من خلال أربعة فتحات هي :
بوغاز رقم ١ وبوغاز رقم ٢ :

وهما فتحتان صناعيتان يقع بوغازا في الشمال الغربي للبحيرة ويقع بوغاز ٢ في الشمال الشرقي من مرسى التلؤلؤل .

بوغاز أبو صلاح وبوغاز الزرانيق :

وهما فتحتان طبيعيتان تفتح وتغلق طبقا لحالة المد والجزر وارتفاع الأمواج البحرية .

تمثل البواغيز شريان الحياة للبحيرة حيث يتم من خلالها تبادل المياه بين البحر والبحيرة وتعويض الفاقد بالبحر من سطح البحيرة وتخفيف الملوحة ، كما إن البواغيز تمثل أهمية بيولوجية كبيرة في حياة الأسماك بالبحيرة حيث تقوم أمهات الأسماك بالهجرة إلى البحر في فترات معينة للتكاثر ووضع البيض وتعود مع صغارها إلى البحيرة بعد ذلك لتجد المأوى والغذاء والبيئة المناسبة للنمو .

د - نوعية المياه :

مياه بحيرة البردويل مياه بحرية مالحة تتراوح ملوحتها بين ٥٠ - ٥٦ جزء / الألف ، وتزيد الملوحة وتنقص تبعا لحالة البواغيز ومدى تجدد المياه بالبحيرة مما يؤثر على تحمل نوعيات الأسماك بالبحيرة ومدى تأقلمها مع نسب الملوحة .



هـ - المناخ :

مناخ البردويل جزء لا يتجزأ من مناخ حوض البحر المتوسط حيث يكون بارد ممطر شتاء تتراوح درجة الحرارة بين ١٣ - ١٨ درجة ، ويكون حار جاف صيفا يصل متوسط درجة الحرارة إلى ٢٥ درجة ، وتبلغ الرطوبة النسبية ٧٠٪ بالمناطق الساحلية وتصل إلى ٤٠٪ في المناطق الداخلية ، ويتراوح معدل البخر بين ١٩٢ مم / شهر شتاء وتصل إلى ١٩٢ مم / شهر صيف .

و - المؤثرات البيئية على بحيرة البردويل :

إطماء البواغيز :-

تقوم التيارات البحرية والأمواج بترسيب الرمال في فتحات البواغيز التي تقوم على تبادل المياه بين البحر والبحيرة مما يؤدي إلى ضحالة هذه الفتحات وقلّة كميات المياه التي تسمح بدخولها إلى البحيرة ، وعدم تعويض فاقد المياه من مسطح البحيرة بالبخر فترتفع بذلك الملوحة بشكل يتناسب طردياً مع كميات الإطماء مما يؤثر بصورة واضحة على نوعيات الأسماك بالبحيرة حيث تزيد أسماك البوري والقشريات على حساب بقية الأنواع الفاخرة ، وتغير الملوحة يتبعه تغير في المحتوى البيولوجي للمياه حيث تهلك العديد من الكائنات الدقيقة التي لا تستطيع التأقلم مع الملوحة العالية .

تقدر كميات الرمال التي تترسب في بوغازي ١ ، ٢ بـ ٣٣٠ ألف م^٣ / سنة . ومن الجدير بالذكر أن البحيرة حصلت من خلال منحة أوروبية على كراكتة قاطعة ماصّة بقدرة ١٢٠٠ حصان بكافة ملحقاتها البحرية مزودة بخط بحري وبري بطول ٢ كم ولنش قطر بقدرة ٣٥٠ حصان ولنش خدمة وكراكتة أخرى متطورة منحه من التعاون الدولي قدرتها ١٧٦٨ حصان بمشتملاتها وتقوم هذه الكراكات على تطهير البواغيز وأعمال حفر وتوسيع قنوات شعاعيه داخل البحيرة بداية من نقطة البواغيز للعمل على سرعة دخول المياه إلى مسطح البحيرة وتعميقه .

الصيد وقت غلق البحيرة :

يقوم البعض بالصيد وقت غلق البحيرة والتي يتم وقف الصيد فيها لمدة ٤ شهور من يناير وحتى نهاية شهر إبريل من كل عام للحفاظ على المخزون السمكي بالبحيرة ، وقد يقوم البعض الآخر بالصيد أمام البواغيز مما يؤثر على الأمهات المهاجرة من وإلى البحيرة .





استخدام حرف صيد مخالفت:

تقوم بعض الوحدات الخاصة بحرفة الجر والجرف (وهي حرف تعتمد على جرف القاع مما يؤدي إلى القضاء على الأحياء المائية)، أو قيام مراكب الصيد بحرفة الشانشولا في البحر بالصيد أمام البواغيز مما يؤثر على أعداد أمهات الأسماك خاصة في أوقات الهجرة من وإلى البحيرة.

الجمعيات التعاونية:

يوجد حالياً ستة جمعيات للصيادين بالبحيرة ولكن مع هذا العدد، تنقص هذه الجمعيات الخبرة والكفاءة لتقديم خدمات للصيادين ويقتصر دورها على توفير بعض مستلزمات الصيد أو تسويق الأسماك في حالة دمج هذه الجمعيات في كيان واحد تعاوني فإن ذلك سيكون في مصلحة الصيادين وعملية الصيد مع تيسير إجراءات طلب القروض لتوفير مستلزمات الصيد وتوفير وسائل توعيت الصيادين.

ز- تأثير الأنشطة الأخرى على البحيرة:

١ - أنشطة استخراج الملح:

يتم سحب المياه الخاصة بالملاحات من مياه البحيرة مما يؤدي إلى حدوث العديد من التأثيرات منها:

- سحب المياه بمعدلات تفوق معدلات دخول المياه إلى البحيرة عبر البواغيز مما يؤدي إلى تزايد نسبة الملوحة بمياه البحيرة.
- سحب ذريعة الأسماك مع المياه الداخلية إلى ظلمبات الرفع.
- في حالة ارتجاع المياه من أحواض التركيز إلى البحيرة يتسبب في رفع درجة الملوحة بالبحيرة يمكن تفادي هذه التأثيرات بقيام الشركات العاملة في إنتاج الملح بتكريب بوغازي الزرانيق وأبو صلاح للسماح لكميات مناسبة من المياه بالدخول إلى البحيرة والحفاظ على مستوى الملوحة بها وأن تضمن هذه الشركات تطهير البواغيز بصفه مستمرة.
- إنشاء حاجز هلالى للمياه الداخلية إلى منطقة الظلمبات وأن يركب عليها بوابات بشباك تمنع وصول ذريعة الأسماك إلى الظلمبات، أو إنشاء حوض إنتقالى للمياه التي يتم سحبها إلى الملاحات





مشاكل بحيرة البرد ويل

- ١- قيام مراكب الجر الخاصة ببورسعيد ودمياط بالصيد بالبواغيز رقم ١، ٢ وخاصة أثناء خروج أمهات اسماك الدنيس للتكاثر خلال شهر نوفمبر مما يؤثر على وريعه اسماك الدنيس داخل البحيرة ويتطلب ذلك إصدار القرارات بمنع الصيد أمام سواحل بحيرة البرد ويل بالبحر المتوسط خلال شهر نوفمبر من كل عام.
- ٢- تعرض الصيادين للبطالة أثناء فترة غلق البحيرة ولمدة أربعة شهور من يناير حتى أبريل ويتطلب ذلك صرف إعانات من الجهات المختصة للصيادين.
- ٣- زيادة الضرائب على الصيادين كذلك الجمارك على معدات الصيد من موتورات وشباك صيد أدى الى زيادة تكاليف الإنتاج ويتطلب ذلك تخفيض الضرائب وخفض الجمارك على معدات الصيد التابعة للجمعيات التعاونية للصيادين.
- ٤- تخفيض سن المعاش للصيادين من ٦٥ سنة الى ٥٥ سنة ورفع قيمة المعاش حتى يتلائم مع متطلبات الحياة لطبقة الصيادين الذين يعانون الشيخوخة المبكرة نظرا لمتاعب المهنة.
- ٥- العمل على تطوير وسائل أمن البحيرة وتزويده بالإمكانيات من الأفراد والضباط والأدوات اللازمة لتمكن الجهاز الأمني من السيطرة وتطبيق قانون الصيد وتكوين سرية مستقلة تابعه لمخابرات حرس الحدود لتطبيق قانون الصيد بالبحيرة.
- ٦- تكليف الأجهزة المعنية بالسيطرة على المعديات والكوبري العلوي لمنع تهريب الأسماك الذي يؤدي الى عدم معرفة الإنتاج الحقيقي للبحيرة لإمكانية المعرفة الحقيقية للتنمية.
- ٧- زيادة أعداد رحلات الصيد ببواغيز البحيرة بصورة ملفتة للنظر ويتطلب الأمر تقنين هذه الزيارات للهواة فقط.





الإجراءات التي تم اتخاذها لتنمية بحيرة البردويل :-

- ١- تطوير بواغيز بحيرة البردويل رقم ١ ، ٢ وإنشاء رؤوس حماية بتكلفه ٦٤,٨٨ مليون جنيه للعمل على خفض نسبة الأطماءات السنوية.
- ٢- إنشاء قنوات شعاعيه وتطهير بواغيز البحيرة وإزالة الترسبات السنوية باستمرار والتي بلغت عام ٢٠٠٣ بمقدار ٣٣٠,٠٠٠ م بتكلفه ٢ مليون جنيه.
- ٣- عمل ممرات وقنوات بأعماق مناسبة بجزيرة الرومية لزيادة تدفق المياه فى الجزء الغربى من البحيرة مما أدى الى انخفاض نسبه الملوحة به الى ١٢ جزء / الف.
- ٤- تطوير مراسي البردويل التلول واغزيوان والنصر ونجيله وتزويدها بالمباني للإدارة وصلالات فرز الأسماك والورش ومناضد فرز الأسماك وثلاجه لحفظ الأسماك ومخازن الصيادين الخ.

٥- تطوير الأسلوب البحثي وقياسات جودة المياه وتزويد الإدارة بالمعامل البيولوجي والكيميائية والأجهزة العملية للحصول على البيانات العملية الدقيقة لمعرفة الخواص البيئية والغذائية والكيميائية للبحيرة.

٦- تطوير وسائل الأمن بالبحيرة وتزويدها بالإمكانات اللازمة للسيطرة ومنها :

عدد ٤ سنوسيكل ٤ × ٤

عدد ٢ سيارة ٤ × ٤

عدد ٦ موتورات ٤٠ حصان.

وهذا يكون له مردود اقتصادي على بحيرة البردويل لمنع مخالفات الصيد والصيد الجائر.

٧- مطاردة طائر غراب البحر وتشكيل فرق مطاردة سنوية خلال فترة غلق البحيرة لهذا الطائر لما يسببه من تأثير ضار على المخزون السمكي لالتهامه كمية كبيرة من الأسماك وزريعة الأسماك.

٨- تطوير وتنظيم الهيكل التعاوني للجمعيات التعاونية لصائدي الأسماك وهم :-

جمعية العريش لصائدي الأسماك .

جمعية السلام لصائدي الأسماك .

جمعية الساحل الشمالي لصائدي الأسماك .

جمعية ٦ أكتوبر لصائدي الأسماك .

جمعية البردويل لصائدي الأسماك .

جمعية سيناء لصائدي الأسماك .

وقد قامت الهيئة بتوفير المشورة الفنية والمتابعة الميدانية والإشراف الكامل ومد

الجمعيات بالقروض اللازمة لخدمة أعضائها .





زيادة الثروة السمكية بحيرة البردويل :-

قامت الهيئة العامة لتنمية الثروة السمكية باتباع الأسلوب العملي لتنظيم التركيب المحصول بالبحيرة بزيادة الأسماك القاعدية مثل الدنيس والموسى وذلك بالأسلوب التالي :-

١- تحديد مناطق يحظر الصيد بها خلال موسم الصيد واعتبارها مناطق محمية بمنع الصيد بها من بداية الموسم حتى نهاية سبتمبر وهذه المناطق هي : غرب الرومية- منطقة الرواق- شرق البحيرة- منطقة القلس- منطقة مصفق .

٢- قامت الهيئة بإمداد بحيرة البردويل عام ٢٠٠٣ بعدد ٢٢٦٢٥ وحدة زريعة دنيس من المفرخ البحري بالإسكندرية وقد تم إنشاء حضانت لهذا الغرض لأقله هذه الزريعة ومتابعتها وعمل التحاليل والقياسات اللازمة تحت إشراف قسم البحوث والمصايد بإدارة البحيرة وقد أطلق سراح الزريعة داخل المسطح المائى لأستكمال نموها .

٣- وقف الصيد بالبحيرة لمدة أربعة شهور من يناير حتى أبريل من كل عام يعطى راحة بيولوجية للأسماك يسمح بنمو الأسماك للوصول الى أحجام اقتصادية مما يؤثر على زيادة الإنتاج .

تراخيص المراكب :-

منطقة الثروة السمكية

تقوم المنطقة بالإشراف على إدارة شئون الثروة السمكية بالمحافظة و إصدار تراخيص الصيد والإشراف عليه وتنظيمه كالاتى:

أ- في مجال تراخيص الصيد

قامت مكاتب تراخيص الصيد التابعة للمنطقة بالعريش وبئر العبد فى عام ٢٠١٣ م بإصدار وتجديد تراخيص عدد ١٢٢٩ رخصة مركب للعمل ببحيرة البردويل (١١٤١ دابته ، ٨٨ بوص) ، وعدد ٢١٨ رخصة مركب للعمل فى البحر المتوسط (٤٩ شانشولا ، ١٤ سنار ، ١٥٥ ثالثة (دابته) وعدد ٢ رخصة مركب فى ترعة السلام .

كما قامت مكاتب التراخيص بإصدار عدد ٤٧٨٥ بطاقة صيد للعمل بالبحر المتوسط وبحيرة البردويل (٢٢٧٤ مكتب مصايد العريش ، ٢٥١١ مكتب مصايد بئر العبد) .

الجدول التالي يوضح بيان بعدد رخص مراكب الصيد وعدد الصيادين لموسم الصيد ٢٠١٣ المستخرجة من مكاتب مصايد العريش وبئر العبد وتوزيعها كالتالى:-



حصر تراخيص مراكب الصيد وبطاقات الصيد للصيادين لعام ٢٠١٣

نوع بطاقات الصيد				مراكب الصيد بترعة السلام	مراكب صيد بالبحيرة			اجمالي	مراكب الصيد بالبحر الأبيض			المكتب
صيد برار	صيد هواه	٥سنوات	سنة		اجمالي	بوص	دابه		سنار	دبه	شانشولا	
٤٣٦	٣٢٤	٢٢٧	١٢٧٧		١٧٥			٢١٨	١٤	١٥٥	٤٩	العريش
٢٢	٠	٥٠	١٦٩٨		٨٣٩			٠	٠	٠	٠	بنرالعبد
١٣٦	١٣		٥٩٢	٢	٢١٥			٠	٠	٠	٠	رمانه
٥٩٤	٣٣٧	٢٨٧	٢٥٦٧	٢	١٢٢٩	٨٨	١١٤١	٢١٨	١٤	١٥٥	٤٩	الأجمالي

تاريخ البيان: فبراير ٢٠١٤

المصدر: الهيئة العامة لتنمية الثروة السمكية

ب- في مجال التعاون السمكي :-

تقوم منطقة الثروة السمكية بالعريش بالإشراف على الجمعيات التعاونية المحلية وتشمل ٦ جمعيات تعمل في منطقة صيد البحر المتوسط وبحيرة البردويل وهذه الجمعيات كالاتي (العريش- الساحل - ٦ أكتوبر- السلام - البردويل - سيناء) ، وعدد الأعضاء المقيدين بهذه الجمعيات حوالي ١٢٢٨٣ عضو ورأس مالها حوالي ٣٣,٦ الف جنيه والاحتياطي القانوني ٤,٢٢٧ مليون جنيه خلال عام ٢٠١٣ م .

تطور إنتاج الأسماك من البحر والبحيرة

٢٠١٣	٢٠١٢	٢٠١١	٢٠١٠	٢٠٠٩	٢٠٠٨	٢٠٠٧	٢٠٠٦	٢٠٠٥	السنة
٣٢٣٧	٢٨٤٥	٤٥٢٩	٤٧٣٣	٥٤١٠	٥٢٩٣	٤٧٢٩	٤١٤٢	٣٥٢٤	إنتاج البحيرة (طن)
١٥٧٠	٢٣٣٤	١٢٩٦	٧٥٠	١٥٢٦	٣٥٩٦	٢٣٣٨	٤٨٢٨	١٠٦٩	إنتاج البحر (طن)
٤١٩	٤٧٤	٤٤٣	٥٠٣	٦٥٩	-	-	-	-	التصدير والفاخر
٤٣٨٨	٥٧٠٥	٥٣٨٢	٤٩٨٠	٦٢٧٧	٨٩٨٩	٧٠٦٧	٨٩٨٠	٤٦٠٣	الاستهلاك المحلي

تاريخ البيان: فبراير ٢٠١٤

المصدر: الهيئة العامة لتنمية الثروة السمكية



اسماك البورى



الحلول وبدائل الحلول:

- ١ - العمل على ضمان تدفق المياه بالكميات الملائمة لتحسين البيئة المائية داخل البحيرة وذلك بعمل قنوات شعاعية من مركز البواغيز إلى داخل البحيرة وذلك للمحافظة على مستوى أمن لتغذية البحيرة بالمياه.
- ٢ - إنشاء شبكة رصد بيئي تغطي كامل مسطح البحيرة وتعطى مؤشرات عن حالة المياه / الهواء - نوعية وكثافة الكائنات بالبحيرة.
- ٣ - إنشاء مفرخات للأسماك الاقتصادية (البوري - الدنيس) وإعادة تغذية البحيرة بها.
- ٤ - منع صيد الزريعة خاصة أمام البواغيز وتأمين هجرة الأسماك خاصة في فترة الإخصاب.

أسس ومعايير اختيار الحل الأمثل

١ - أسس القياس

- أ - البعد الزمني :- هو يمثل زمن الوصول إلى حل المشكلة.
- ب - البعد الاقتصادي :- وهو يمثل تكلفة الحل الأمثل.
- ج - البعد الجماهيري :- ويتمثل في مدى تأثير الحل على أمن وسلامة الجماهير.

٢ - معايير القياس

المعايير			الدرجة	الأبعاد
تكلفة عالية (٠ - ١٩)	تكلفة متوسطة (٢٠ - ٢٩)	تكلفة منخفضة (٣٠ --- ٤٠)	٤٠	البعد الاقتصادي
بطيء (٠ - ٩)	متوسط (١٠ - ١٩)	سريع (٢٠ - ٣٠)	٣٠	البعد الزمني
سلبى (٠ - ٩)	متوسط (١٠ - ١٩)	إيجابي (٢٠ - ٣٠)	٣٠	البعد الجماهيري





٣ - تقييم الحلول طبقاً لأسس القياس

البديل الرابع	البديل الثالث	البديل الثاني	البديل الأول	البدائل أسس القياس
تكلفة منخفضة	تكلفة منخفضة	تكلفة عالية	تكلفة عالية	البعد الأقتصادي
تأثير متوسط	تأثير سريع	تأثير سريع	تأثير متوسط	البعد الزمني
تأثير متوسط	تأثير إيجابي	تأثير متوسط	تأثير ايجابي	البعد الجماهيري

٤ - معايير ترجمة الحلول

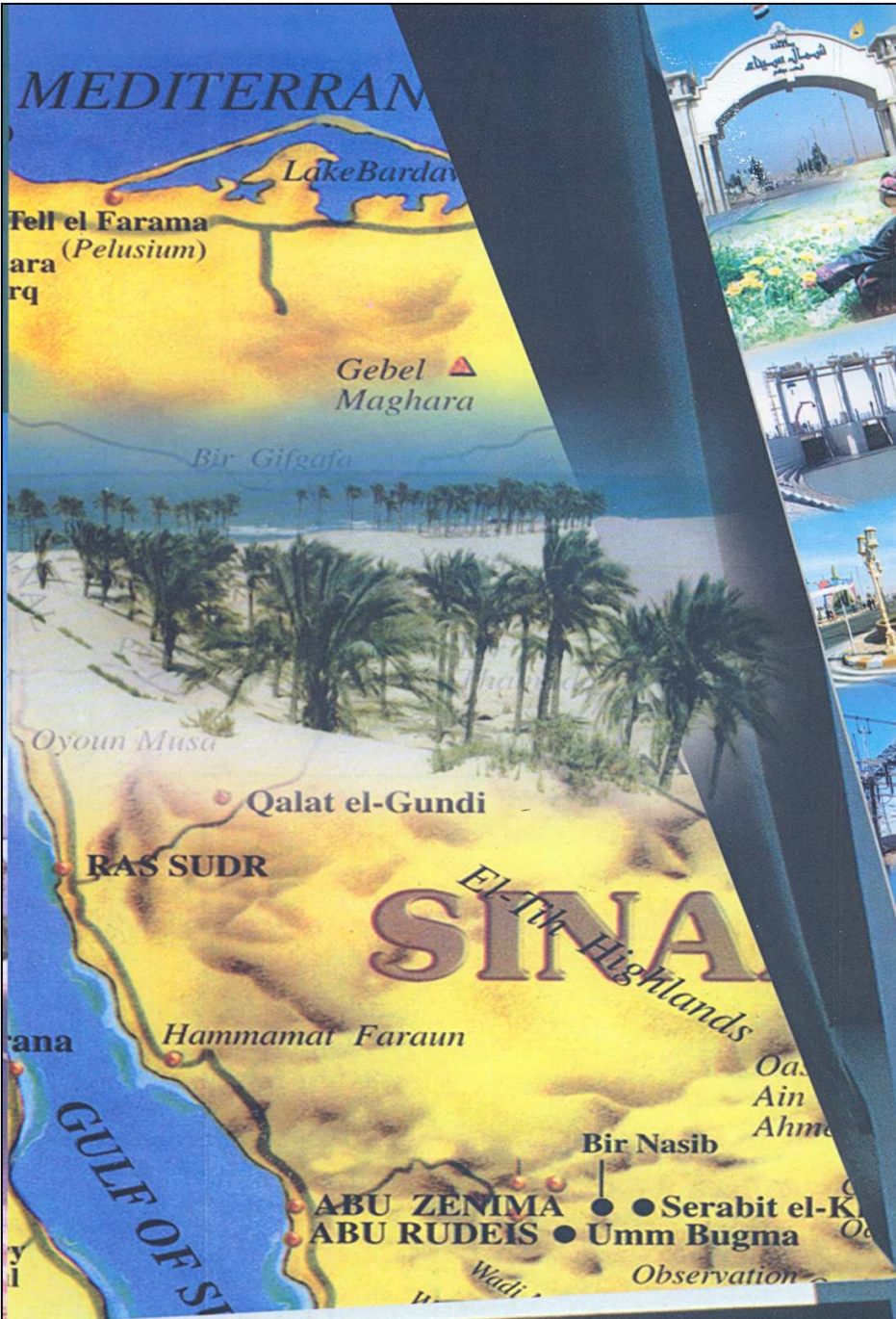
ترتيب الحلول	اجمالي الدرجات	نسبة التأثير على البعد الجماهيري	نسبة التأثير على البعد الزمني	نسبة التأثير على البعد الإقتصادي	الأبعاد الحلول
٢	٦٩	٢٥	١٥	١٩	الأول
٣	٥٤	١٢	٢٥	١٧	الثاني
١	٨٨	٢٥	٢٥	٣٨	الثالث
٤	٤٥	١٢	١٠	٢٣	الرابع

رأى المركز :-

يرى المركز أن البديل الثالث حصل على أعلى الدرجات في تقييم الحلول
لذا نرى عرض الحالة على الإدارة العليا لإرسالها للدراسة بهيئة الثروة
السمكية بشمال سيناء وإدارة بحيرة لبردويل .



North Sinai



مع تقيات مركز المعلومات

