

محافظة
شمال سيناء



مركز المعلومات ودعم اتخاذ القرار



ديسمبر ٢٠١٠



محتويات العدد

توجيه عام

السيد المهندس / عز الدين أمين شاكر

مدير عام مركز المعلومات

إشراف

مدير إدارة النشر

أ/ جمعة سلامة مطر

هيئة التحرير

مدير إدارة الإحصاء

أ/ ناصر آدم

مدير إدارة الحاسب

أ/ محمد الجاوى

مدير إدارة دعم القرار

أ/ كامل مصبح

مدير إدارة المكتبة

أ/ خيرية محمود

إصدار إدارة النشر

الفت سلامه

نوال إبراهيم

منى خليل

ديسمبر ٢٠١٠

بالاشتراك مع

فريق العمل بمركز المعلومات

تصوير : حسين مكرم (٣)

السنة العشرون العدد (٢٤٠)

أخبار إعلامية

بالاشتراك مع الإدارة العامة

للعلاقات العامة

القطاعات

* قطاع / الزراعة ((إنتاج نباتي))

* قطاع / الري و الصرف

* قطاع / السياحة

حالة دعم قرار

((أولويات المشروعات المستهدفة))

بشمال سيناء

المواد الثابتة و الاختيارية

* مع القانون و القرارات

* الدعم الميداني

* نشاط المكتبة

* إسهامات و إنجازات

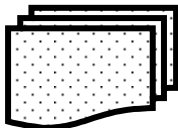
* الخطة الاعلامية



فهارس



رقم الصفحة من - إلى	المحتويات
٣ - ١	أخبار إعلامية
١٩ - ٤	قطاع / الزراعة ((إنتاج نباتي))
٢٢ - ٢٠	قطاع / الري والصرف
٢٩ - ٢٣	قطاع السياحة
٤٠ - ٣٠	حالة دعم قرار عن أولويات المشروعات المستهدفة
المواد الثابتة والاختيارية	
٤٢ - ٤١	مع القانون والقرارات
٤٤ - ٤٣	تقرير الدعم الميداني
٤٦ - ٤٥	نشاط المكتبة
٤٨ - ٤٧	إسهامات وانجازات المركز
٤٩	التقرير الإعلامي





أخبار إعلامية



المحافظ ٠٠ خط الطيران فرصة لزيادة الاستثمارات في سيناء

دعا اللواء مراد موافى محافظ شمال سيناء المستثمرين الجادين لإقامة المشروعات في أرجاء المحافظة باعتبارها تمتلك من مقومات النجاح على كل المستويات الصناعى والزراعى والسياحى والتعليمى .. وأكد المحافظ أن ربط المحافظة بالرحلات الجوية عن طريق مطارها الجوى هو فرصة لجذب المستثمرين باعتبارها مطلبا لهم لتوفير فرص التصدر والتنقل والسريع، وفرصة لربط المطار بكل دول العالم باعتبارها مطارا دوليا .. وقال المحافظ إن تشغيل خطوط الطيران هو أحد مكونات زيادة التنمية خاصة إذا كانت البنية الرئيسية متوافرة وهو ما تتمتع به محافظة شمال سيناء .. وقال إن الفريق احمد شفيق وزير الطيران وعد بتطوير ميناء العريش الجوى ليكون مطارا دوليا محوريا ويصبح صورة حضارية لشمال سيناء خاصة أنه يخدم العديد من النواحي الإنسانية .. حيث يستقبل طائرات المعونات والإغاثة التي تصل إلى إخواننا في غزة كما يتم نقل الفلسطينيين للحج عن طريقه .. وقال المحافظ إن الخط الجوى الجديد لقي دعما من وزارة الحكم المحلى لقيمة التذكرة بمقدار ٦٠٪ بجانب ٢٠ مقعدا قامت محافظة سيناء بحجزهما على كل رحلة أسبوعا وهو يعد مشاركة فعالة من المجتمع المدنى بجانب المشاركة الحكومية .. وقال المحافظ إننا بصدد إنشاء أكاديمية للطيران المدنى على أرض مطار العريش قريبا .. ومن جانبه أكد الطيار حلمى رزق رئيس شركة اكسبريس أن الخط الجديد سوف يثير إمكانية زيادة الجذب السياحى إلى منطقة شمال سيناء ودعم خطط الإستثمار فى سيناء .

٩٥٪ نسبة التنفيذ بمشروع «ابنى بيتك» بالعريش»

من الدعم باجمالى ٦ مليون و٨٩٥ ألف جنيهها، وبواقع مليون و١٧٠ ألف جنيهها فى المرحلة الأولى، ٣ ملايين و ٥٤ ألف جنيهها فى المرحلة الثانية، ومليونين و١٨٥ ألف جنيهها فى المرحلة الثالثة .. مشيرا الى أن اجمالى قيمة المتخلفات للوحدات التى لم يتم البدء فيها بلغ ٣ ملايين ٧٦٥ ألف جنيهها، وأنه قد تم ارسال انذرات لأصحابها لسرعة البدء فيها.

بلغت نسبة تنفيذ مشروع «ابنى بيتك» بالعريش ٩٥٪، وبرفح ٩٣٪، وبئر العبد ٣٥٪ .. حيث تم الانتهاء من المراحل الثلاثة لعدد ١٦١٧ وحدة من اجمالى ١٧١١ وحدة بالعريش، وعدد ٩٣ وحدة من اجمالى ١٠٠ وحدة برفح، وعدد ٧٠ وحدة من اجمالى ٢٠٤ وحدات ببئر العبد. صرح بذلك المهندس محمود قاسم مدير عام الاسكان والمرافق بشمال سيناء .. وأضاف أنه تم الانتهاء من صرف المراحل الثلاثة

صقريعتهد ٢٤ مليون جنيهه لتطوير استاد العريش



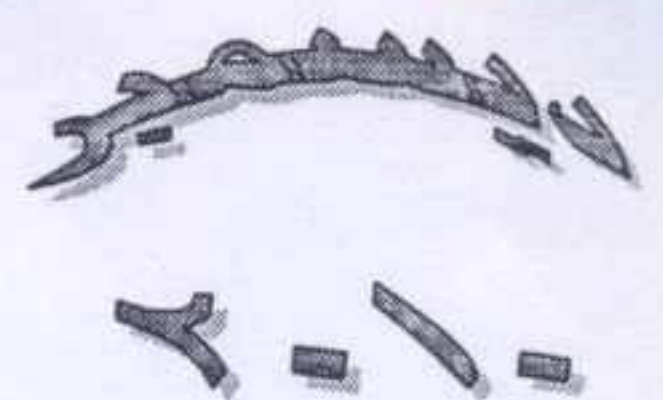
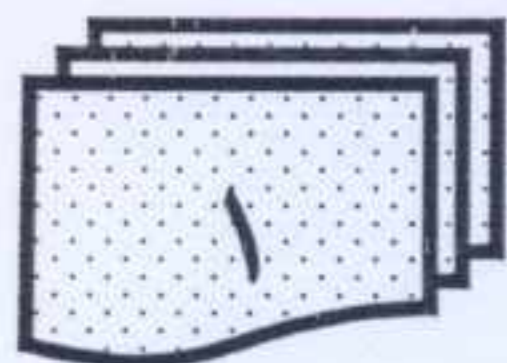
أكد المهندس حسن صقر، رئيس المجلس القومى للرياضة، أن الرياضة فى شمال سيناء حماية للأمن القومى المصرى وأمرهام للاستفادة من طاقات شباب المحافظة، جاء ذلك فى الجولة التفقدية التى قام بها صقر لمحافظة شمال سيناء ورافقه خلالها اللواء مراد موافى، محافظ شمال سيناء، والقيادات الشعبية والتنفيذية وأعضاء مجلسى الشعب والشورى.

وقام صقر بزيارة حمام السياحة بالإستاد لمتابعة أعمال الصيانة الدورية المبرمة بعقود مع المقاولون العرب لصيانة المنشآت الرياضية لتحقيق أقصى استفادة من المنشآت، كما زار صقر والوفد المرافق له نادى المعاقين ونادى أبى صقل وشاهد عددا من العروض الفنية والرياضية ووعد بتطوير الناديين وتوفير التجهيل والإضاءة لملاعب كرة القدم بنادى أبى صقل، ووافق على تخصيص مبلغ ٨٥٠ ألف جنيهه لإنهاء تطوير النادى.

وأكد صقر أن المجلس يسعى لتطوير كافة إستادات مصر على مراحل وأن إستاد العريش سوف يتم إدراجه فى التطوير فى خطة ٢٠١٢/٢٠١١ بتكلفة تقرب من ٢٤ مليون جنيهه، بخلاف قيمة شاشة البلازما العملاقة، كما أكد على إنشاء مدرسة للموهوبين، وسوف يتم الإعداد للخطوات والإجراءات اللازمة، بحيث يتم الانتهاء منها فى موازنة هذا العام، كما طلب صقر إعداد دراسة ومقاييس لإنشاء مجمع للاتحادات بالمحافظة كخطوة أولى لتطوير فروع الاتحادات بالمحافظة.

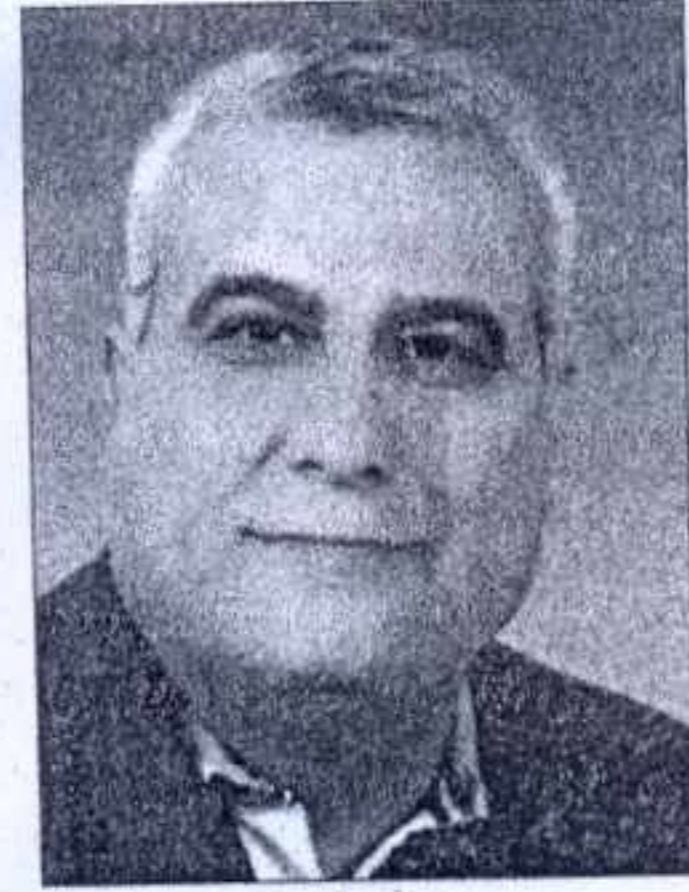
ومن جانبه أعرب اللواء مراد موافى عن شكره وتقديره لرئيس المجلس القومى للرياضة، خصوصا أن هذه الجولة هى الرابعة لمحافظة شمال سيناء منذ تولى صقر رئاسة المجلس، فى إطار سلسلة جولاته الميدانية لمتابعة أعمال التطوير بمختلف المحافظات ومتابعة الاحتياجات والإمكانات على أرض الواقع.

وأضاف موافى أن الرياضة فى شمال سيناء تكتسب بعدا خاصا، وهى على أولويات اهتمامات القيادة السياسية، مشيدا بدور صقر فى تلبية كافة احتياجات المحافظة





فصل إنتاج الخبز عن التوزيع بشمال سيناء



فتحي أبو حمده

وافق اللواء مراد محمد موافى محافظ شمال سيناء على قرار فصل إنتاج الخبز عن التوزيع بالمحافظة .. ووضعها تحت التجربة لمدة ثلاثة شهور .. على أن يتم إستمرارها فى حالة نجاحها وفى هذا الإطار .. عقد إجتماع ضم رؤساء مجالس المدن ومدير عام مديرية التموين ورئيس لجنة التموين بالمديرية ورئيس مكتب المحافظ للمتابعة .. تمت فيه مناقشة وإستعراض الآراء ومراجعة موقف المعدات الموجودة على ذمة المشروع ، وتقرر تخصيص عدد ٤ سيارات لنقل الخبز فى مجلس مدينة العريش من مجمع الأفران فقط ذات السبعة خطوط والذي تبلغ حصته ١٠٢ جوال دقيق يوميا على أن يتم توزيعها على الأكشاك بالمناطق المزدهمة بالسكان والتي لا يوجد بها مخازن .. كما يتم تخصيص سيارة لكل من مجالس مدن : رفح وبئر العبد ونخل لنقل جزء من إنتاج الأفران ذات الحصنة الكبيرة من الدقيق يوميا للاماكن البعيدة والمزدهمة .. على أن يتم توزيع الجزء المتبقى من الإنتاج بالمخازن نفسها ، وتخصيص عدد ٣ أكشاك لمدينة رفح و١٠ مدينة بئر العبد و٢ مدينة نخل ..

وبالنسبة لمجلس مدينة العريش يتم حصر احتياجاته من الأكشاك المطلوبة . وأن يتم توزيع الخبز فى مدن المحافظة طبقا لرؤية رؤساء مجالس المدن ومديرية التموين ، وحسب احتياج كل منطقة .. على أن تقوم مديرية التموين بالإشراف على عملية فصل الإنتاج عن التوزيع كتجربة لمدة ثلاثة شهور ، ويتم إستمرارها فى حالة نجاح التجربة . صرح بذلك فتحي أبو حمده مدير مديرية التموين.



صلاح الخليلي



مهندس عز شاكر

البوابة الالكترونية لمحافظة شمال سيناء

كتب سعيد البيك

دخلت شمال سيناء عالم الفضاء الرقمي عام ٢٠١٠م حيث تم بدأ البث التجريبي للبوابة الالكترونية على شبكة الانترنت الدولية في شهر يوليو من نفس العام ، وذلك بالتعاون مع وزارة الدولة للتنمية الإدارية . وصرح المهندس عز الدين شاكر مدي عام مركز المعلومات ودعم اتخاذ القرار بالمحافظة انه تم اختيار صلاح الخليلي مديرا للبوابة ومعه عدد من العاملين في عده تخصصات في علوم الحاسب وتكنولوجيا المعلومات والنشر الالكتروني واكد انه تم عقد دورات تدريبية متخصصة وإعدادهم إعدادا جيدا ويعتبر الموقع نافذة شمال سيناء على العالم وهو عبارة عن المرآة التي يمكن ان يراها المشاهد في كل أنحاء العالم باللغة العربية

وقال ان البوابة الالكترونية هي الموقع الرسمي لمحافظة شمال سيناء والذي تترجم عليه جميع الأحداث الجارية والوصول إلي المعلومة المطلوبة التي تهتم الباحث او الزائر او الصحفي او جميع الرواد .

.. وأضاف مدير البوابة أن توفير جميع المعلومات التي تخص بشمال سيناء والتعريف بالتزامات الحكومية وإجراءات تقديم الخدمة وكيفية الحصول علي هذه الخدمة هو الهدف الأساسي والذي يصب في مصلحة المواطن والمجتمع أولا وأخيرا .

حيث أنها متاحة لجميع المواطنين والجهات الرسمية والقطاع الخاص طوال أيام الأسبوع وتقوم البوابة الالكترونية بتقديم خدمة خاصة بالتعريف عن جميع القرارات الصادرة عن المحافظة حتى تاريخه . وكذلك المؤتمرات وزيارات المسؤولين للمحافظة وباقي الأخبار التي تهتم المواطن بصفه خاصة . وكذلك تلقي الشكاوي من المواطنين وعرضها أولا بأول علي السادة المسؤولين بالمحافظة للمساعدة في حلها وهي منشورة علي الصفحات الالكترونية للبوابة . وجدير بالذكر أنه يسهل الوصول الي هذا الموقع بمجرد كتابة البوابة الالكترونية لمحافظة شمال سيناء واسم الموقع علي الشبكة هو: www.north.sina.gov.eg

تعيين ٥٥٠ حارس امن وعامل بمدارس شمال سيناء

وافق الدكتور أحمد ذكي بدر وزير التربية والتعليم على تعيين ٥٥٠ لآبناء سيناء منهم ٣٥٠ حارس أمن للمدارس و ٢٠٠ عامل خدمات للمدارس من أبناء محافظة شمال سيناء والمقيمين بها .. كما وافق علي تعيين ١٢٧ مدرسة رياض أطفال من أبناء شمال سيناء فى مدارس المحافظة بنظام التعاقد . صرح بذلك يوسف سليمان وكيل وزارة التربية والتعليم بالمحافظة .. وقال أنه تم رصد مليون جنيه لهذا الغرض وأنه سيتم خلال الأيام المقبلة صرف رواتب المدرسات بمدارس صديقة الفتيات بالمحافظة وهي التجربة التي حققت نجاحا لتعليم التسريبات والتسريبات من التعليم وكبار السن فى مراكز بئر العبد ونخل والحسنة بوسط سيناء . وأضاف كيل وزارة التربية والتعليم بأنه تم اعتماد ١٢ مليون جنيه من صندوق دعم المشروعات بالوزارة لإنشاء المشروع الخدمي التعليمي . وقال أن المبنى يتكون من خمسة أدوار ومخازن ومطبعة وقاعة اجتماعات واستراحة كبار الزوار .. كما تم الموافقة علي تجهيز المدارس التي تم افتتاحها وتشغيلها هذا العام بأثاث ومقاعد جديدة من قبل الأبنية التعليمية

توثيق 90 عقد زواج قبلى فى شمال سيناء



العريش - مسعد رضوان

ادارة الجمعية بأن هناك مشروعاً مناهضة الزواج القبلى غير الموثق بالتعاون مع المجلس القومي للمرأة .

وأشار خالد زايد مدير المشروع الى أن إجمالي عدد الحالات التي تم توثيق زواجها من غير القادرين بمركزى رفح والشيخ زويد بلغ ٥٢٧ وثيقة زواج .. إلى جانب استقبال ٢٥٠ حالة لاستخراج وثائق زواج لها ..

احتفلت جمعية تنمية المجتمع المحلي بالجورة بتوثيق عدد ٩٠ حالة زواج قبلى للحالات غير القادرة حيث تم استخراج الوثائق بالمجان وتوزيعها على غير القادرين .
وصرح عرفات خضر سلمان رئيس مجلس

رفع رواتب مجاهدى سيناء لـ 700 جنيه

ونجمة سيناء لـ 20 ألف جنيه





توسعات ملاحه سبيكة للوصول بالإنتاجية إلى ٢ مليون طن سنويا

قام اللواء مراد موافى المحافظ بزيارة الى ملاحه سبيكة استمرت لمدة ساعتين رافقه خلالها المهندس عبد الناصر حسين رئيس قطاع ملاحات سبيكة وجيولوجى جمال حجاب مدير إدارة المحاجر بالمحافظة والمهندس سعد عثمان مدير محمية الزرانيق . . . وقام المحافظ بتفقد أحواض الترسيب وأحواض التركيز بعد

عمليات التوسع فى الملاحه بإجمالى ٦٧.٧٥٠ كم ٢ .وقد قام المحافظ ببدء تشغيل "مفتاح" ظلمبات تغذية أحواض الترسيب بمنطقة "ذراع الديب" والبالغ عددها ٦ ظلمبات بطاقة ١٠٠٠ م ٣ / ساعة لكل ظلمبة حيث أنه من المقرر ان تصل الطاقة الإنتاجية للملاحه ٢ مليون طن سنويا لتلبية احتياجات الأسواق المحلية داخل جمهورية مصر العربية

وتلبية احتياجات الأسواق الخارجية من الملح المنتج من سيناء والذي يعد من أنقى أنواع الملح لاعتماده على التغذية الطبيعية من مياه البحر مباشرة . وقام المحافظ بافتتاح ٨ خطوط لتعبئة الملح بأحدث وسائل التكنولوجيا والتي تستوعب نحو ١٠٠ فرجة عمل من أبناء المحافظة بالإضافة إلى تفقد أعمال الحفر

وأعمال التدبير وقنوات التغذية والصرف للملاحه الجديدة . وتفقد المحافظ أثناء الزيارة محمية الزرانيق لتفقد المساحات المطلوب إضافتها لملاحه سبيكة

وأكد المحافظ انه سيتم مخاطبة المهندس ماجد جورج وزير البيئة لإضافة مساحات أخرى لملاحه سبيكة فى إطار خطة التوسعات المستقبلية للملاحه خاصة وان أعمال التوسعات تدخل فى نطاق محمية الزرانيق .

وقال جيولوجى جمال حجاب ان تخصيص المحافظة للمساحات الإضافية بملاحه سبيكة يأتي فى إطار تنفيذ توصيات الهيئة العامة للتنمية الصناعية والمجلس الأعلى للشركات القابضة حيث تمثل ملاحه سبيكة مستقبل إنتاج الملح فى سيناء

بالإضافة إلى الملاحات التابعة للقطاع الخاص . كما تسعى المحافظة إلى تخصيص رصيف بميناء العريش البحرى لتصدير الملح إلى الأسواق الخارجية فى الدول العربية والأوربية تنفيذاً لتوصيات رئيس هيئة التنمية الصناعية بناء على توصيات اللجنة المكلفة من الهيئة بتطوير الملاحات على مستوى الجمهورية .



ميناء جديد للصيد فى العريش

العريش - صالح العلاقى: بدأت أعمال الرفع المساحى ووضع الرسومات الخاصة بإنشاء ميناء جديد للصيد بمدينة العريش حيث سيتم نقل الميناء الحالى الى هذا الميناء الجديد لاستخدام المناطق التى كان يشغلها فى عمليات توسعه وتطوير الميناء

البحرى. وقد شكل محافظ شمال سيناء مراد موافى لجنة تضم كلاً من المهندس شوقى المرزباوى مدير الإدارة الهندسية والمهندس عز الدين شاکر مدير مركز المعلومات والجيولوجى جمال حجاب مدير إدارة المحاجر وذلك للعمل على إنهاء أعمال الرفع

المساحى لميناء الصيد الجديد والذي تبلغ تكلفه انشائه ٢٨٥ مليون جنيه ويشترك فى تمويله وزارة التعاون الدولى ويقام بطول ٣٥٠ متراً وعرض ١٥٠ متراً ويضم قرية للصيادين ومجمع خدمات يحتوى على مصنع لإنتاج الثلج وسوق لتسويق الأسماك.

20 ألفاً

دعماً لصندوق الزمالة

بشمال سيناء

الدكتور أول عميد لكلية الثروة السمكية

العريش - مسعد رضوان

اصدر الدكتور محمد الزغبى رئيس جامعة قناة السويس قرارا بتعيين الدكتور أشرف يوسف إبراهيم الذكر كأول عميد لكلية الثروة السمكية الجديدة بالسويس وهى أول كلية متخصصة فى شئون الثروة السمكية بالشرق الأوسط.

كان الدكتور أشرف يشغل منصب وكيل كلية العلوم الزراعية البيئية بالعريش التابعة لجامعة قناة السويس.

٨٢٠ مليون جنيه لقرى شمال سيناء

وافق د. يوسف بطرس غالى وزير المالية على تخصيص ١٧٠ مليون جنيه لمحافظة شمال سيناء لاستكمال القرى الرائدة بالمحافظة صرح بذلك اللواء مراد موافى محافظ شمال سيناء وقال ان اللجنة الوزارية لتنمية سيناء وافقت على انشاء وتطوير ٨٢ قرية بشمال سيناء بتكلفة ٨٢٠ مليون جنيه بواقع ١٠ ملايين جنيه لكل قرية على مدى ٥ سنوات.

التفاصيل ص ٩ أخبار اليوم (٢)



مراد موافى





قطاع الزراعة

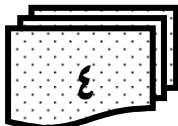
١- اجمالى المساحات بالمراكز عام ٢٠٠٩

٢٧٥٦٤ كم٢ المساحة الكلية لشمال سيناء

المساحة المأهولة كم مربع							المساحة الكلية كم٢	البيان	المراكز
اجمالى المساحة المأهولة	ارض زراعية		مستنقعات وبرك	مناقع وجبانات واراضى بوير	سكن ومقارنات				
	الزمام خارج	الزمام داخل							
١٣٢.٨٤	٦١.٣٤	١	٢	٣.٥	٦٥	١٦٨	حضر	العريش	
١٠٣.٢١	٩٠.٧١	٢.٥	٤	١	٥	٥٩٤	ريف		
٢٣٦.٠٥	١٥٢.٠٥	٣.٥	٦	٤.٥	٧٠	٧٦٢	اجمالي		
٥٦.٣٦	٤٢.١١	٥	١	١.٢	٧	٦٤	حضر	ش. زويد	
٢٩٩.٨٧	٢٧١.٨٧	٤.٥	٤	٣.٥	١٦	٧١٩	ريف		
٣٥٦.٢٣	٣١٣.٩٨	٩.٥	٥	٤.٧	٢٣	٧٨٣	اجمالي		
٩٥.١٧	٧٩.١٧	٢.٥	١	١.٥	١١	١٢٢	حضر	رفح	
٢١٣.٩١	١٨٥.٦٦	٧.٥	٦	٢.٧٥	١٢	٣٨٤	ريف		
٣٠٩.٠٨	٢٦٤.٨٣	١٠	٧	٤.٢٥	٢٣	٥٠٦	اجمالي		
٢٠.٧٦	٦.٧٦	١.٥	٢	١.٥	٩	٥٠	حضر	بئر العبد	
١١٤.٨٤	٦٨.٠٩	٥	١٢	٥.٧٥	٢٤	٣٨٠٧	ريف		
١٣٥.٦٠	٧٤.٨٥	٦.٥	١٤	٧.٢٥	٣٣	٣٨٥٧	اجمالي		
٧٨.٤٣	٧١.٤٣	٠	٣	١	٣	١١٠٠	حضر	الحسنة	
٣٣٠.٦٨	٢٩٤.١٨	١.٥	١٠	٥	٢٠	٩٥٢٢	ريف		
٤٠٩.١١	٣٦٥.٦١	١.٥	١٣	٦	٢٣	١٠٦٢٢	اجمالي		
٤٦.٢٥	٣٧.٢٥	٠	٤	١	٤	٧٥٠	حضر	نخل	
٩٥.٥١	٦٨.٥١	١.٥	١٣	٢.٥	١٠	١٠٢٨٤	ريف		
١٤١.٧٦	١٠٥.٧٦	١.٥	١٧	٣.٥	١٤	١١٠٣٤	اجمالي		
٤٢٩.٨١	٢٩٨.٠٦	١٠	١٣	٩.٧٥	٩٩	٢٢٥٤	حضر	اجمالي المحافظة	
١١٥٨.٠٢	٩٧٩.٠٢	٢٢.٥	٤٩	٢٠.٥	٨٧	٢٥٣١٠	ريف		
١٥٨٧.٨٣	١٢٧٧.٠٨	٣٢.٥	٦٢	٣٠.٢٥	١٨٦	٢٧٥٦٤	اجمالي		

تاريخ البيان : ٢٢ / ١٢ / ٢٠١٠

مصدر البيان : مديرية الزراعة



2010



التوصيات

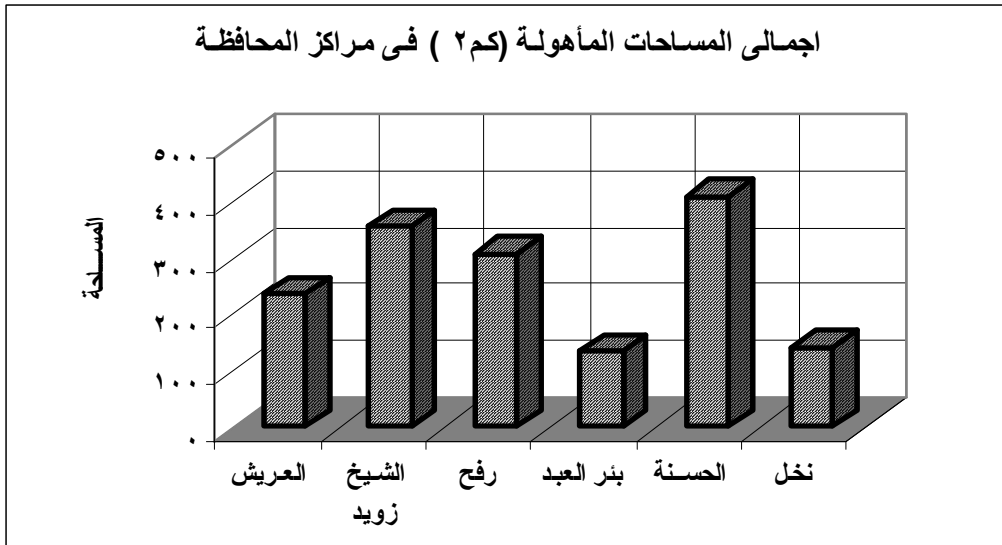
*** أهمية زيادة مساحة الأرض المزروعة عن طريق زيادة المساحات المستصلحة والاراضى القابلة للاستصلاح واستخدام أعلى التقنيات الزراعية المستخدمة عالميا في الزراعة**



التعليق

* ٨,٢ ٪ نسبة المساحة الكلية للحضر و ٩١,٨ ٪ للريف من اجمالى المساحة الكلية (٢٧٥٦٤) كم ٣ كما تمثل مساحة السكن والمتنائرات بنسبة ٠,٧ ٪ والمنافع والجانبات وبرك وأراضى بور بنسبة ٠,٣ ٪ وتمثل الأراضى الزراعية القابلة للزراعة نسبة ٩٩ ٪.

* ١٩ ٪ نسبة مساحة الأرض المنزرعة بالحضر و ٨١ ٪ للريف من اجمالى مساحة الأرض المنزرعة (١٤٨,٨٨٨) فدان لعام ٢٠٠٩.





(١٤٨,٨٨٨) ألف فدان اجمالى الأرض المنزرعة داخل وخارج الزمام لشمال سيناء

٢- بيان مساحة الاراضى المنزرعة والمستصلحة فى المحافظة عام ٢٠٠٩

المراكز	البيان	أراضى منزرعة		أراضى تم استصلاحها	أراضى تحت الاستصلاح	أراضى تم استقطاعها من الاراضى الزراعية	اسلوب الري	
		داخل الزمام	خارج الزمام				فمر	تنقيط (مطر)
العريش	حضر	١	٦١,٣٤	-	-	-	*	-
	ريف	٢,٥	٩٠,٧١	-	-	-	*	-
	اجمالي	٢,٥	١٥٢,٠٥	-	-	-	*	-
ش. زايد	حضر	٥	٤٢,١١	-	-	-	*	-
	ريف	٤,٥	٢٧,٨٧	-	-	-	*	-
	اجمالي	٩,٥	٦٩,٩٨	-	-	-	*	-
رفح	حضر	٢,٥	٧٩,١٧	-	-	-	*	-
	ريف	٧,٥	١٨٥,٦٦	-	-	-	*	-
	اجمالي	١٠	٢٦٤,٨٣	-	-	-	*	-
بئر العبد	حضر	١,٥	٦,٧٦	-	-	-	*	-
	ريف	٥	٦٨,٠٩	-	-	-	*	-
	اجمالي	٦,٥	٧٤,٨٥	-	-	-	*	-
الحسنة	حضر	٠	٧١,٤٣	-	-	-	*	-
	ريف	١,٥	٢٩٤,١٨	-	-	-	*	-
	اجمالي	١,٥	٣٦٥,٦١	-	-	-	*	-
نخل	حضر	٠	٣٧,٢٥	-	-	-	*	-
	ريف	١,٥	٦٨,٥١	-	-	-	*	-
	اجمالي	١,٥	١٠٥,٧٦	-	-	-	*	-
اجمالي المحافظة	حضر	١٠	٢٩٨,٠٦	-	-	-	*	-
	ريف	٢٢,٥	٩٧٩,٠٢	-	-	-	*	-
	اجمالي	٣٢,٥	١٢٧٧,٠٨	-	-	-	*	-

مصدر البيان : مديرية الزراعة

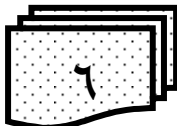
تاريخ البيان : - ٢٢ / ١٢ / ٢٠١٠

* الكم ٢ يساوى ٢٣٨ فدا

* مساحة الاراضى المنزرعة (داخل - خارج الزمام)

* المساحة المخطط استزراعها ٢٧٥ ألف فدان على زمام ترعة الشيخ جابر

* المساحة الكلية للمحافظة ٢٧ ألف كم



2010



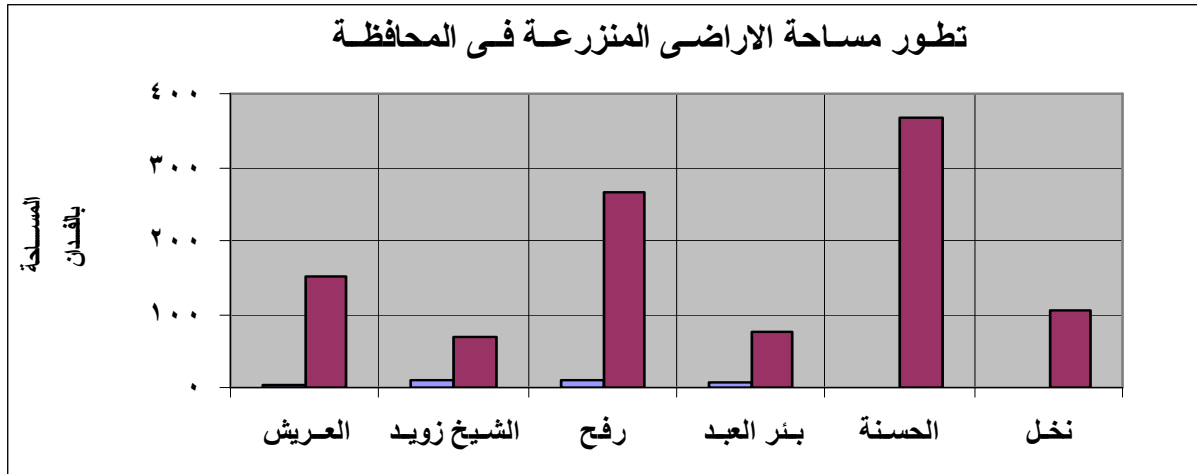
*** أهمية استثمار مياه النيل المنقولة عبر ترعة السلام لاستزراع المزيد من الأراضي الصالحة عن طريق استخدام وسائل الري الحديثة.**

*** أهمية وصول مياه ترعة السلام الى منطقة السر والقوارير بمنطقة الوسط وذلك لزيادة تنمية استقرار المواطنين والقضاء على البطالة.**



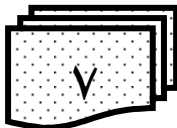
*** المساحات المنزرعة خلال عام ٢٠٠٩ في المحافظة تعتمد اعتمادا كبيرا على الأمطار وكميات المياه المستخرجة من الآبار وارتفاع نسبة الملوحة في بعض الآبار .**

*** ٢٧٥ ألف فدان مساحة الاراضى تحت الاستصلاح التى تعتمد على مياه ترعة الشيخ جابر ٧٠ ألف فدان بمنطقة رابعة و٨٦,٥ ألف فدان بمنطقة بئر العبد و٣٣,٥ الف فدان بمنطقة الروضة والمزار و٨٥ ألف فدان بمنطقة السر والقوارير بوسط سيناء .**



– جدول رقم (٣) بيان ملكية زمام الاراضى تحت الاستزراع (بالفدان) فى مراكز المحافظة

لا يوجد هذا النشاط بمحافظة شمال سيناء





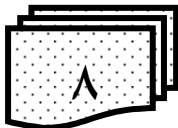
ارتفاع فى نسبة المساحة المحصولية لعام ٢٠٠٩

٤- بيان المساحة المحصولية بالمراكز (فدان)

المراكز / الحي / المدينة	البيان	عام ٢٠٠٦/٢٠٠٧	عام ٢٠٠٧/٢٠٠٨	عام ٢٠٠٨/٢٠٠٩
العريش	حضر	٥١٣٠	٥١٣٠	٥١٣٠
	ريف	١٣٧٥٩	١٠٤٧٤	١١٦٠٧
	اجمالي	١٨٨٨٩	١٥٦٠٤	١٦٧٣٧
ش. زويد	حضر	٤٣٣٢	٤٣٣٢	٤٣٣٢
	ريف	٥٨٦٧٦	٣٦٩٧٠	٥١٤٣٨
	اجمالي	٦٣٠٠٨	٤١٣٠٢	٥٥٧٧٠
رفح	حضر	١٣٥٨٥	١٣٥٨٥	١٣٥٨٥
	ريف	٣٧٧٧٤	٣٧٧٧٤	٣٦٥٥٦
	اجمالي	٥١٣٥٩	٥١٣٥٩	٥٠١٤١
بئر العبد	حضر	٣٠٤٠	٣٠٤٠	٣٠٤٠
	ريف	١٢١٨٨	١٣٩٦٤	١٣٥٢٨
	اجمالي	١٥٢٢٨	١٧٠٠٤	١٦٥٦٨
الحسنة	حضر	١٣٧٨	١٣٧٨	١٣٧٨
	ريف	٢٤٠٥٧	٥٧٥١	٢٨٣٨
	اجمالي	٢٥٤٣٥	٧١٢٩	٤٢١٦
نفل	حضر	٦٠٧	٢٨٦	٦٠٧
	ريف	٣٢	٢٩٤	٦٣٦٢
	اجمالي	٦٣٩	٥٨٠	٦٩٦٩
اجمالي المحافظة	حضر	٢٨٠٧٢	١٠٥١٤٠	٢٨٠٧٢
	ريف	١٤٦٤٨٦	٢٧٧٥١	١٢٢٣٢٩
	اجمالي	١٧٤٥٥٨	١٣٢٨٩١	١٥٠٤٠١

تاريخ البيان : ٢٢ / ١٢ / ٢٠١٠

مصدر البيان : مديرية الزراعة

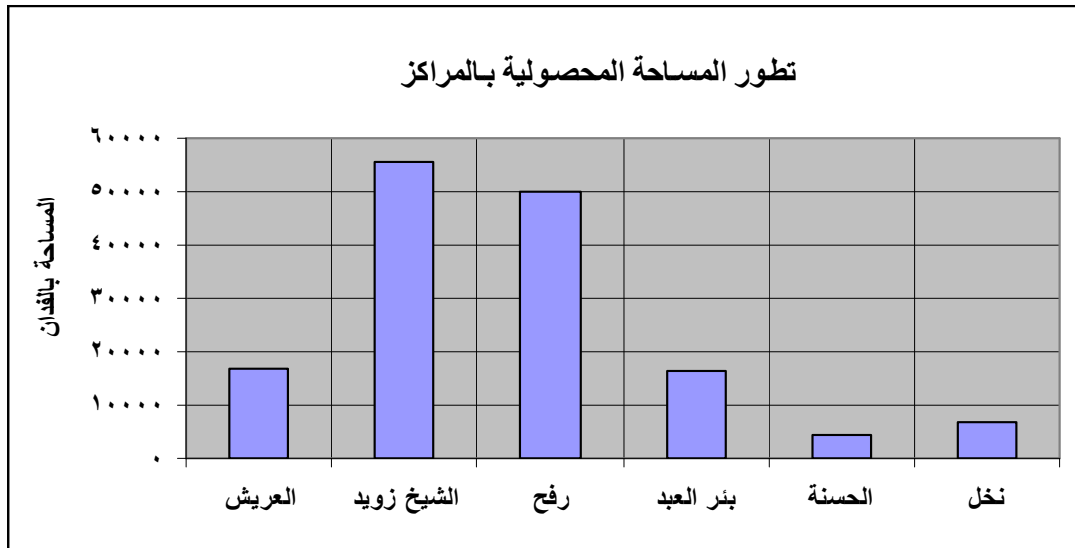




* ٨١٪ نسبة المساحة المحصولية بالحضرو ١٩٪ بالريف من اجمالى المساحات المحصولية على مستوى المراكز (١٥٠٤٠١) فدان .

١٣٪ نسبة الارتفاع فى المساحة المحصولية على مستوى المراكز لعام ٢٠٠٩ عن العام السابق يرجع ذلك لزيادة معدلات كميات سقوط الأمطار على مراكز المحافظة

* ٣٧٪ نسبة المساحة المحصولية بمركز الشيخ زويد و ٣٣,٥٪ بمركز رفح وهما أعلى نسبة وذلك لارتفاع معدلات سقوط الأمطار وارتفاع خصوبة التربة واحتفاظها بكميات كبيرة من المياه لفترة طويلة و ٢٩,٥٪ لباقي المراكز من اجمالى المساحة المحصولية (١٥٠٤٠١) فدان .



– جدول رقم (٥) بيان ملكية زمام الاراضى تحت الاستزراع (بالفدان) فى مراكز المحافظة

لا يوجد هذا النشاط بمحافظة شمال سيناء



الشعير والقمح من المحاصيل التي تعتمد على الأمطار بشمال سيناء ٦) بيان إنتاجية المحاصيل الرئيسية على مستوى المحافظة عام ٢٠٠٩

المراكز	الشعير بالإردب			قمح بالإردب			الذرة بالإردب			قصب السكر بالطن			ارز بالطن		
	بالفدان	المساحة	الإنتاج	متوسط الإنتاجية	بالفدان	المساحة	الإنتاج	متوسط الإنتاجية	بالفدان	المساحة	الإنتاج	متوسط الإنتاجية	بالفدان	المساحة	الإنتاج
العريش	١٩٩٥	٤٧١	٠,٢	٣٨	-	-	١٠	-	-	-	-	-	-	-	-
ش. زويد	١٣١٠٠	٩٢٠	٠,٠٧	٣٨٤٥	٩٥	٠,٠٢	١٨٩	٧٥٦	٤	-	-	-	-	-	-
رفح	٢٠٦٦	٨٧٧	٠,٤	٣١١	-	-	٢٤	-	-	-	-	-	-	-	-
بئر العبد	١٧٢	٣٣٩	٠,١٢	٤	٢٠	٥	٢٨٧	٥٣٦	٢	-	-	-	-	-	-
الحسنة	١٧٤٣	-	-	٥٨٠	-	-	-	-	-	-	-	-	-	-	-
نخل	٥٤٠٠	٨٥٠	٠,١٦	١١٠٠	٢١٠	٠,١٩	-	-	-	-	-	-	-	-	-
الاجمالي	٢٤٤٧٦	٣٤٥٧	٠,١٤	٥٨٧٨	٣٢٥	٠,٠٥	٥١٠	١٢٩٢	٢٠٥	-	-	-	-	-	-

مصدر البيان : مديرية الزراعة

تاريخ البيان : ٢٢ / ١٢ / ٢٠١٠

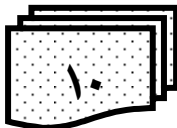
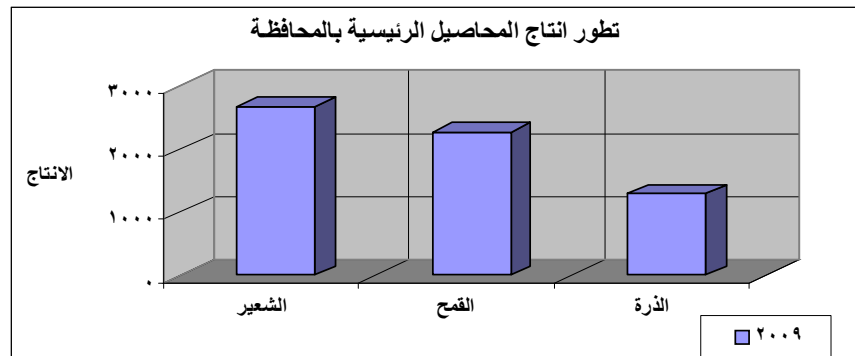
التوصيات

* أهمية زيادة التوعية الإرشادية الزراعية للأهالي على استخدام وسائل الزراعة الحديثة الملائمة لطبيعة التربة وكميات الأمطار.

* أهمية العمل على استمرار زيادة إنتاجية الفدان عن طريق استنباط سلالات جديدة وجيدة تتحمل قلة المياه وخاصة أن المحافظة تعتمد على الأمطار اعتمادا رئيسيا في زراعتها محاصيلها.

النتيجة

* ٥٣,٥٪ نسبة المساحة المنزرعة من الشعير بمركز الشيخ زويد وهي أعلى نسبة و٢٢٪ لمركز نخل و ٢٤,٥٪ لباقي المراكز كما يعتبر المركزين الشيخ زويد ونخل أعلى مساحة محصول القمح.
* تمثل أعلى إنتاجية للشعير بمركز الشيخ زويد ورفح بنسبة ٣٤٪ لكل منهما وذلك نظرا لارتفاع خصوبة التربة وزيادة معدلات سقوط الأمطار كما حدث انخفاض في نسبة إنتاجية نخل / الحسنة رغم ارتفاع المساحة المنزرعة وذلك لقلة الأمطار .



2010



أعلى مساحة منزرعة لإنتاجية الخضروات الرئيسية الطماطم (٥٠٤٢) فدان
٧ (بيان إنتاجية الخضروات الرئيسية على مستوى المحافظة عام ٢٠٠٩

المراكز	بطاطس بالطن			بصل بالطن			طماطم بالطن			خضروات اخرى		
	بالفدان	الإنتاجية	متوسط	بالفدان	الإنتاجية	متوسط	بالفدان	الإنتاجية	متوسط	بالفدان	الإنتاجية	متوسط
العريش	٣٠	٤٢٠	١٤	٧	٤٩	٧	١٣	١٢١٢٦	٩٥٤	٤٨٦	٦٢٩٤	١٣
ش. زويد	٢٦	٣٩٠	١١.٥	٨	٣٢	٤	١٦	١٥٠٣٥	٩٣٠	٦٤٣	٧٦٣٠	١٢
رفح	١٩١	١٨٥١	٩.٦	-	-	-	١٠	١١٢٢٥	١١٥٩	٣٣٨	١٩٨٩	٦
بئر العبد	١٠	٥٠	٥	١١٦	٤٩٩	٤	٨.٥	١٦٧٥٥	١٩٨٧	٤٥٣	٦٠٨١	١٣.٥
الحسنة	-	-	-	-	-	-	٣.٥	٢٧	٨	٣٥	١٥٩	٤.٥
نخل	-	-	-	-	-	-	٦.٥	٢٦	٤	٤	١٢	٣
الاجمالي	٢٥٧	٢٧١١	١٠.٥	١٣١	٥٨٠	٤.٥	١١	٥٥١٩٤	٥٠٤٢	١٩٥٩	٢٢١٦٥	١١

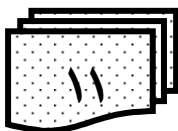
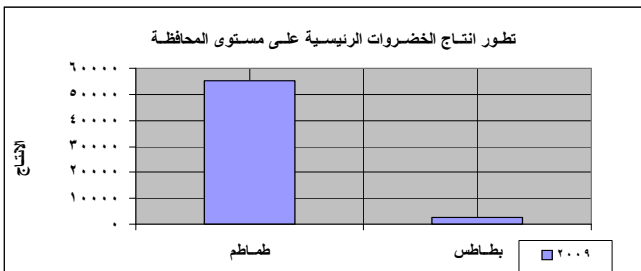
مصدر البيان : مديرية الزراعة

تاريخ البيان : ٢٣ / ١٢ / ٢٠١٠



- * أهمية التوسع في زراعة الخضروات التي تتحمل الملوحة و الجفاف و الخضراوات ذات المزايا النسبية لتعويض المحافظة عن نقص باقي الأصناف .
- * استخدام أسمدة بديلة للأسمدة العضوية الناتجة من تربية الطيور

- * أسعار الأسمدة العضوية والكيماوية أثرت تأثيراً كبيراً على المساحات المنزرعة من الخضراوات والفواكه بمحافظة شمال سيناء .
- * ٣٤,٥٪ نسبة الانخفاض في المساحة المنزرعة من الطماطم عن العام السابق (٧٦٩٣) فدان .
- * انخفاض في بعض المساحات المنزرعة والإنتاج من أنواع الخضر (الأخرى مثل الخيار- الكنتالوب ٠٠٠) وذلك نتيجة لارتفاع نسبة الملوحة في بعض الآبار و أيضاً لزيادة الكميات المنتجة علي المستوي القومي في بعض المحافظات المجاورة والتي تمد المحافظة باحتياجاتها من هذه الخضر مما يؤثر علي أسعارها فيجزم المزارعين عن زراعتها نظراً للخسائر التي تحدث لهم .



2010



(الخوخ والزيتون والبلح والموالح من المحاصيل السيناوية الرئيسية من الفواكه
ولهما شهرة عالمية ومحلية على مستوى الجمهورية)
٨ (بيان إنتاجية الفواكه الرئيسية على مستوى المحافظة عام ٢٠٠٩

(بالطن)

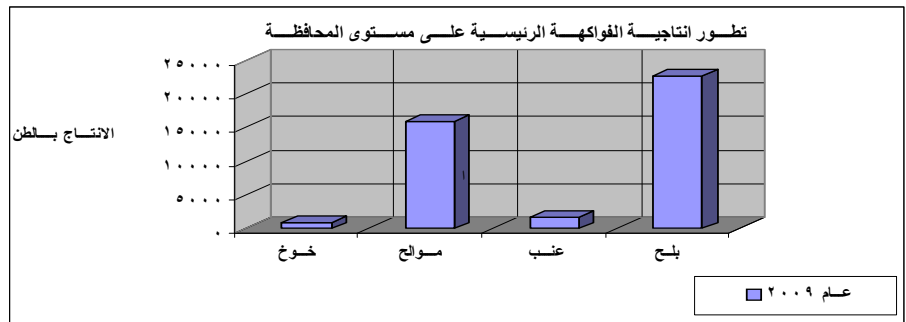
المراكز	موالح			خوخ			عنب			نفل			زيتون		
	موسم الإنتاجية	الاتاج	المساحة	موسم الإنتاجية	الاتاج	المساحة	موسم الإنتاجية	الاتاج	المساحة	موسم الإنتاجية	الاتاج	المساحة	موسم الإنتاجية	الاتاج	المساحة
العريش	٦,٥	٣٢٣٢	٣٥٢	٢,٣	١١٨٠	٥٠٤	٧٥	٨٥	٥٦	٢٧٦٠	٧٤٥٢	٢,٧	٧٢١٧	٧٧٦٠	٠,٩٣٠
ش. زويد	٤,٥	١٦٣٧	٢٤٨	٣,٢	٤٩٤٤٢	٢١١٢٠	١,٦	١٤١٤	٩٣٠	٧٤٩	٢٠٢٢	٢,٧	١٥٧٢	١٦٩٠	١,٦
رفح	٥	٧١٤١	١٠٨٢	٣,٣	٨٧٩٦٥	٣٧٥٧٦	٢,٢	٥٩	٣٩	٢٨	٧٦	٢,٧	٨١٤٠	٨٧٥	٣,٨
بئر العبد	٤	٤٨٩	٥٤	٢,٥	٢٩٠	١٢٤	١,٧	٣	٢	٤٨٦٢	١٣١٢٧	٢,٧	٣٢٤٠	٣٤٨٤	٢
الصفه	-	-	-	٣,٣	٧٧	٣٣	١,٩	١٤٩	٩٧	١٣	٣٥	٢,٧	٨٦٥	٩٣٠	٢,٩
نخل	٦,٥	-	-	٣	٧	٣	١,٨	٣٥	٢٣٠	٢	٥٦	٣	٢٧٥	٢٧٦	٢,٩
الاجمالي	٦,٦	١٥٩١٩	٢٤١٢	١٢٨	٩٥٧	٩٣٥٨	١,٥	١٧٤٢	١١٤٦	٨٤١٤	٢٢٧١٨	٢,٧	١٣٩٦٣	١٥٠١٥	٠,٩

مصدر البيان : مديرية الزراعة

تاريخ البيان : ٢٠١٠ / ١٢ / ٢٣

التوصيات

* أهمية تشجيع الأهالي
على زراعة الزيتون نظرا
للأهمية تربية
المحافظة وارتفاع
نسبة الملوحة في مياه
الآبار والإنتاج لفترات
زمنية طويلة كما
يمكن أن يقام عليها
بعض الصناعات مثل
عصر الزيتون
وتخليه وتنويع
الزراعات مثل
المشمش والتفاح.



التعليق

* مركز العريش اعلى نسبة في المساحات المنزعة من الزيتون بنسبة ٥١,٥ ٪ وبئر العبد بالبلح بنسبة ٥٨ ٪ ورفح بالخوخ بنسبة ٧٠,٥ ٪ والموالح بنسبة ٤٥ ٪ من اجمالى هذه المساحات المنزعة .
* ارتفاع كبير في المساحات المنزعة من أشجار الخوخ من اجمالى المساحات المنزعة على مستوى المحافظة ويرجع ذلك لارتفاع معدلات كميات سقوط الأمطار على المنطقة الساحلية وخصوصية التربة والذي أثر تأثيرا كبيرا علي إنتاجية الخوخ بالإضافة الي قيام الأهالي بتجديد بعض المساحات بشتلات اللوز وإعادة تطعيم الأشجار الكبيرة عن طريق التطعيم مره أخرى .



مركز بئر العبد أعلى المراكز في المساحات المنزرعة والإنتاج لمحصول النخيل بشمال سيناء

٩- المساحة المنزرعة وكمية الإنتاج لمحصول النخيل عام ٢٠٠٩

ملاحظات	جملة المساحة بالفدان		متوسط انتاجية النخيل كجم	جملة الإنتاج بالألف طن	عدد النخيل المثمر	اجمالي عدد النخيل	المراكز
	ف	ط					
عدد النخيل بالفدان ٤٠ نخلة ومتوسط إنتاج النخلة ٧٠ كجم/ نخلة	٢٧٦٠	-	٣٠٠٠	٧,٥	٩٣٠٧٥	١١٣٢٩٢	العريش
	٧٤٩	-	٣٠٠٠	٢,٠٢	٢٩٤٣٩	٣١٦٦١	ش. زويد
	٢٨	-	٣٠٠٠	٠,٠٧٦	٤٠٦٠	٥١٢٦	رفح
	٤٨٦٢	-	٣٠٠٠	١٣,١	١٦٧٠٢٧	٢١٠٨٧٧	بئر العبد
	١٣	-	٣٠٠٠	٠,٠٣٥	٦١٤	١٠٣٤	الحسنة
	٢	-	٣٠٠٠	٠,٠٠٦	١١٧	١٣٣	نخل
	٨٤١٤	-	٣٠٠٠	٢٢,٧	٢٩٤٣٣٢	٣٦٢١٢٣	اجمالي المحافظة

تاريخ البيان : ٢٣ / ١٢ / ٢٠١٠

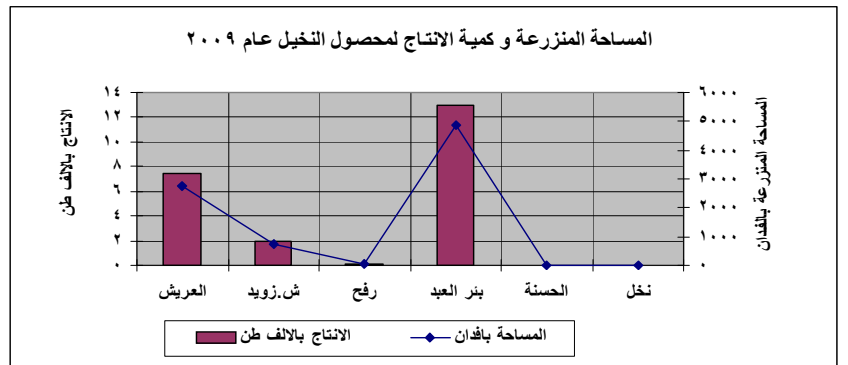
مصدر البيان : مديرية الزراعة

التوصيات

*** أهمية المحافظة علي هذه الثروة وزيادة المساحات المنزرعة وذلك نظراً لظروف الطبيعة والتربة الملائمة لزراعة النخيل بالمحافظة ولما فيه من قيمة اقتصادية وغذائية عالية وشكل جمالي رائع .**

التعليق

* ٥٨٪ نسبة عدد النخيل بمركز بئر العبد وهي أعلى نسبة نظراً لظروف الطبيعة التي ساعدت علي زراعة النخيل بهذا المركز من إجمالي عدد النخيل (٣٦٢١٢٣) نخلة ثم مركز العريش بنسبة ٣١٪ و ١١٪ لباقي المراكز.
* ٥٧٪ نسبة عدد النخيل المثمر بمركز بئر العبد وهي أعلى نسبة و ٣١,٥٪ لمركز العريش و ١١,٥٪ لباقي المراكز من إجمالي عدد النخيل المثمر (٢٩٤٣٣٢) نخلة .





توافر النباتات العطرية الطبية بشمال سيناء

(١٠) بيان المحاصيل غير التقليدية (عطرية - أخرى) بالمحافظة ٢٠٠٩

المراكز	نبات عطري (زمنز)			نبات عطري (مرمرية)			نبات عطري ...		
	بالتقديان	المساحة	الإنتاج بالطن	بالتقديان	المساحة	الإنتاج بالطن	بالتقديان	المساحة	الإنتاج بالطن
العريش	-	-	-	-	-	-	-	-	-
ش. زويد	١٦	١٢.٦	١.٨	١٤٣	-	-	-	-	-
رفح	١١	١٢	١.٨	١٥٠	-	-	-	-	-
بئر العبد	-	-	-	-	-	-	-	-	-
الصفنة	-	-	-	-	-	-	-	-	-
نخل	-	-	-	-	-	-	-	-	-
الاجمالي	٢٧	٢٤.٦	٣.٦	١٤٦	-	-	-	-	-

مصدر البيان : مديرية الزراعة

تاريخ البيان : ٢٣ / ١٢ / ٢٠١٠



*** أهمية زيادة المساحات المنزوعة من هذه النباتات والتي لها فوائد غذائية وطبية لجسم الإنسان بالإضافة إلى زيادة الدراسات الخاصة بإمكانية زراعة النباتات الطبية العطرية بباقي مراكز المحافظة وخاصة مناطق الوسط .**



*** مركزي الشيخ زويد ورفح وهما اللذان يوجد بهما زراعة للنباتات العطرية (زعتر - مرمرية) والمشهورة بهما محافظة شمال سيناء لما لهما من فوائد غذائية وطبية حيث تمثل المساحة المنزوعة بالشيخ زويد ٥٥,٤ ٪ ورفح ٤٤,٦ ٪ من اجمالي المساحات المنزوعة (٥١,٦) فدان .**



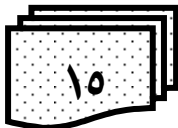
أربعة بنوك فرعية للائتمان الزراعي بالإضافة الى البنك الرئيسي بالعريش

١١ - بيان مصانع الأسمدة وتوكيلات الأسمدة والبنوك عن عام ٢٠٠٩

توكيلات الأسمدة (محلات)		مصانع الاسمدة		بنوك الائتمان الزراعي			البيان	المركز
الحصة السنوية	عدد	الطاقة الانتاجيه بالطن	عدد	عدد المستفيدين		عدد		
				إناث	ذكور			
-	١٠	-	-	٥٦	٢٨٥	٢	حضر	العريش
-	-	-	-	-	-	-	ريف	
-	١٠	-	-	٥٦	٢٨٥	٢	اجمالي	
-	٧	-	-	-	-	-	حضر	ش. زويد
-	-	-	-	٢٠٦	٩١١	١	ريف	
-	٧	-	-	٢٠٦	٩١١	١	اجمالي	
-	٨	-	-	-	-	-	حضر	رفع
-	-	-	-	٣٢	١٣٨٨	١	ريف	
-	٨	-	-	٣٢	١٣٨٨	١	اجمالي	
-	٢	-	-	-	-	-	حضر	بئر العبد
-	-	-	-	١٨٩	٣١٦	١	ريف	
-	٢	-	-	١٨٩	٣١٦	١	اجمالي	
-	-	-	-	-	-	-	حضر	الحسنة
-	-	-	-	-	-	-	ريف	
-	-	-	-	-	-	-	اجمالي	
-	-	-	-	-	-	-	حضر	نفل
-	-	-	-	-	-	-	ريف	
-	-	-	-	-	-	-	اجمالي	
-	٢٧	-	-	٥٦	٢٨٥	٢	حضر	اجمالي المحافظة
-	-	-	-	٤٢٧	٢٦١٥	٣	ريف	
-	٢٧	-	-	٤٨٣	٣٠٠٠	٥	اجمالي	

تاريخ البيان : ٢٣ / ١٢ / ٢٠١٠

مصدر البيان : مديرية الزراعة





التعليق

* توكيلات الأسمدة (محلات)
لا توجد إلا بالحضر حيث يمثل مركز
العريش بنسبة ٣٧٪ ورفح ٣٠٪ وباقي
المراكز بنسبة ٣٣٪ من اجمالى
توكيلات الأسمدة (٢٧) محل.

التوصيات

* أهمية إعداد دراسات لإنشاء
مصانع للأسمدة بمحافظة شمال
سيناء حسب الشروط البيئية
والجغرافية وذلك لخدمة الزراعة
بشمال سيناء وخاصة بعد وصول
ترعة السلام التى سوف يقام
عليها تجمعات عمرانية
وزراعية كبيرة.

* (٥ بنوك) أربعة فرعية وواحد رئيسى
بالمحافظة جميعهم بالحضر بمركز العريش
الشيخ زويد - رفح - بئر العبد والتي يوجد
بهما مساحات منزرعة للخضر والفاكهة
ويعتمد عليها مزارعى الريف فى توفير
حاجاتهم من الأسمدة الكيماوية وغيرها من
القروض الممنوحة لهم لخدمة الزراعة .

* ٨٦٪ نسبة عدد المستفيدين من خدمة
بنوك التنمية والائتمان الزراعى من
الذكور و١٤٪ للإناث من اجمالى
المستفيدين (٣٤٨٣) مستفيد كما يمثل
الحضر نسبة ١٣٪ فقط و٨٧٪ للريف وذلك
لان اغلب المساحات المنزرعة بمناطق
الريف .



مصنع الخدمة العامة بمركز رفح لعصر الزيتون والمنتجات الأخرى بشمال سيناء

١٢ - الصناعات الغذائية عن عام ٢٠٠٩

مصنع (حفظ أغذية)		مصنع (تخليل زيتون)		مصنع (عصر زيت زيتون)		البيان	المراكز
الطاقة الإنتاجية	عدد	الطاقة الإنتاجية ط/س	عدد	الطاقة الإنتاجية ص/س	عدد		
٥٠	٢	١٠٠	٢	١٠٦٥	١٠	حضر	العريش
-	-	-	-	-	-	ريف	
-	-	-	-	١٠٦٥	-	اجمالي	
-	-	-	-	١٠٠	١	حضر	ش. زويد
-	-	-	-	-	-	ريف	
-	-	-	-	١٠٠	١	اجمالي	
-	-	-	-	١٠٠	١	حضر	رفح
-	-	-	-	-	-	ريف	
-	-	-	-	١٠٠	١	اجمالي	
-	-	-	-	-	-	حضر	بئر العبد
-	-	-	-	٣٠٠	٢	ريف	
-	-	-	-	٣٠٠	٢	اجمالي	
-	-	-	-	-	-	حضر	الحسنة
-	-	-	-	١٠٠	١	ريف	
-	-	-	-	١٠٠	١	اجمالي	
-	-	-	-	-	-	حضر	نقل
-	-	-	-	-	-	ريف	
-	-	-	-	-	-	اجمالي	
٥٠	٢	١٠٠	٢	١٢٦٥	١٢	حضر	اجمالي المحافظة
-	-	-	-	٤٠٠	٤	ريف	
٥٠	٢	١٠٠	٢	١٦٦٥	١٦	اجمالي	

تاريخ البيان : ٢٣ / ١٢ / ٢٠١٠

مصدر البيان : مديرية الزراعة



التعليق

* ٧٥ ٪ نسبة عدد المصانع لعصر زيت الزيتون بالحضر و٢٥ ٪ للريف من اجمالي عدد المعاصر (١٦) معصرة .

* ٦٢,٥ ٪ نسبة المصانع لعصر زيت الزيتون بمركز العريش و١٩ ٪ بمركز بئر العبد (ريف) و١٨,٥ ٪ لباقي المراكز من اجمالي مصانع عصر زيت الزيتون (١٦) معصرة منهم معصرة خاصة للقوات المسلحة للخدمة العامة بمركز رفح .

* مصانع تحليل الزيتون وحفظ الأغذية بمركز العريش بنسبة ٥٠ ٪ لتحليل الزيتون و٥٠ ٪ لحفظ الأغذية من اجمالي المصانع (٤) مصانع فقط .

التوصيات

*** أهمية إنشاء معاصر لعصر زيت الزيتون كل من الشيخ زويد وبئر العبد وذلك لوجود مساحات منزرعة من الزيتون بهذه المراكز مما يسهل عليهم عدم الانتقال الى المراكز الاخرى .**



عدد الحائزين على مساحات محصوليه للاراضى الزراعيه المستديمتة والمطريه

١٣ (بيان المساحات والحائزين بالمراكز خلال عام ٢٠٠٩

عدد الحائزين	المساحة المحصولية الحقلية (بالفدان)	المساحة البور القابلة للزراعة			مركز
		فدان	قيراط	سهم	
٥٣٩٨	١٦٧٣٧	١٢٠٠٠٠	-	-	العرش
٨٦٧٥	٥٥٧٧٠	٩٦٠٠٠	-	-	ش. زويد
٩٠٩٠	٥٠١٤١	٤٠٠٠٠	-	-	رفح
٥٤٣٧	١٦٥٦٨	٣٠٣١٧٩	-	-	بئر العبد
١٣١٨٥	٤٢١٦	١١٩٩١٠٥	-	-	الحسنة
١٠٤٦	٦٩٦٩	٨٨٠٠٠٠	-	-	نخل
٤٢٨٣١	١٥٠٤٠١	٢٦٣٨٢٨٤	-	-	اجمالي المحافظة

تاريخ البيان : ٢٣ / ١٢ / ٢٠١٠

مصدر البيان : مديرية الزراعة

التوصيات

*** أهمية وصول مياه ترعة
السلام لمركزى الحسنة و
نخل وذلك لارتفاع
المساحات القابلة للزراعة
بهذه المراكز.**

التعليق

* ٤٥,٥ ٪ نسبة المساحات القابلة للزراعة سواء على المطراو اليرى
بمركز الحسنة وذلك لارتفاع المساحة الكلية لهذا المركز وه ٣٣٪ بمركز
نخل وه ١١,٥ ٪ لبئر العبد وه ٩,٥ ٪ لباقي المراكز من اجمالى
المساحات البور القابلة للزراعة (٢٦٣٨٢٨٤) فدان .
* ٦ ٪ نسبة المساحة المحصولية الحقلية من المساحة البور القابلة
للزراعة المنزرعة بالنسبة للمساحات البور القابلة للزراعة على
مستوى مراكز المحافظة (٢٦٣٨٢٨٤) فدان كما يمثل مركز
الشيخ زويد أعلى مساحة محصولية منزرعة بنسبة ٣٧,٥ ٪
ورفح ٣٣,٥ ٪ وه ٢٩,٥ ٪ لباقي المراكز.



قطاع الري والصرف

٣٠٩ ألف فدان المساحة القابلة للزراعة بشمال سيناء

٢٩٧٣ بئر جوفي للزراعة بشمال سيناء

١ - مصادر الري الرئيسية في المحافظة عام ٢٠٠٩

ملاحظات (الطاقة الاستيعابية)	الزمام الذي يخدمه بالالف فدان	اسم المصدر	المركز
١٤٠ مليون م٣ / سنة	٢٧٩	الأمطار	محافظة شمال سيناء
٣٣٠٠٠ م٣ / شهر	٠,٥٠٠	الخنادق والمواصي	
٢٧٩٢٤٠ م٣ / يوم	٢٩,٥	المياه الجوفية	

تاريخ البيان : ١٥ / ١٢ / ٢٠١٠

مصدر البيان : مديرية الموارد المائية والري

التعليق

المساحة القابلة للزراعة على مياه الأمطار تمثل ٩٠٪ من جملة الحيازة وتتغير المساحة المنزرعة وفقا لمعدلات سقوط الأمطار سنويا والخنادق والمواصي بنسبة ٠,٥٪ والمياه الجوفية ٩,٥٪ من اجمالي المساحة القابلة للزراعة (٣٠٩) ألف فدان .

ملحوظة :

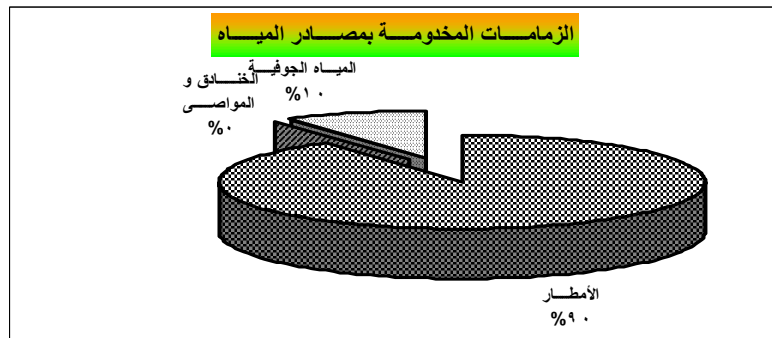
متوسط الطاقة الاستيعابية لمياه الأمطار

١٤٠ مليون م٣ / سنة هي طاقة يتم تسرب نسبة

٧٥٪ للخرزان الجوفى ، ٥٪ بخز وتكاد نسبة ٢٠٪

هي التي تستفيد بها المساحات المنزرعة

على مياه الأمطار





٢٣٠ ألف م٣/ى مياه منتجة للآبار الجوفية بشمال سيناء

٢- بيان الآبار المستخدمة في الري عن عام ٢٠٠٩

م	المركز/ المدينة/الحي	عدد الآبار	اجمالي المساحة الزراعية المستفيدة (بالفدان)
١	العريش	٦٤٧	١٠٦٢٧
٢	الشيخ زايد	٧٣٧	٦٩٦٧
٣	رفح	٧١٠	٦٦٥٥
٤	بئر العبد	٦٨٩	٩٦٠٦
٥	الحسنة	١١٣	١٤٠٠
٦	نخل	٧٧	٣٩٩
	اجمالي المحافظة	٢٩٧٣	٣٥٦٥٤

تاريخ البيان : ١٥ / ١٢ / ٢٠١٠

مصدر البيان : مديرية الموارد المائية والري

ملحوظة :

* ع (بئر عميق) كما توجد ٥ آبار مياه عميقة قطاع خاص بمركز نخل .

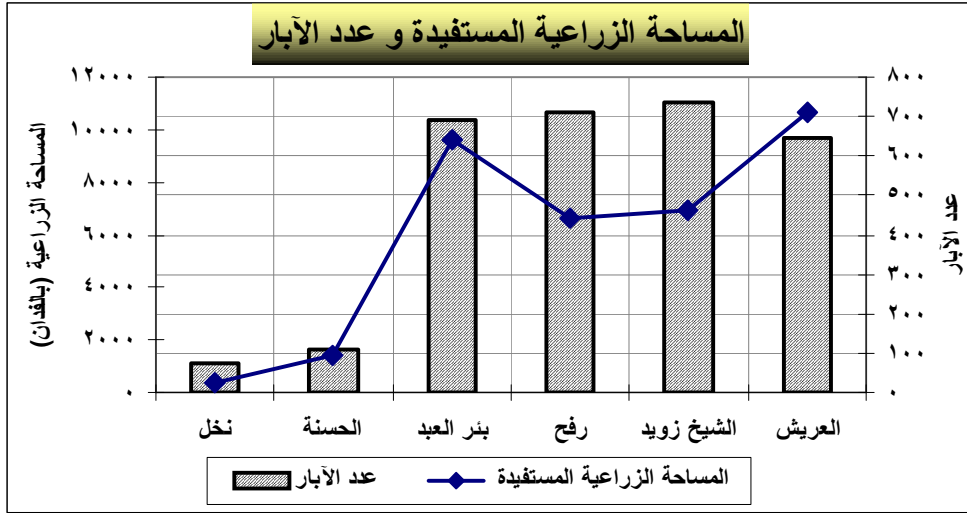
* اجمالى المساحات المنزعة على مياه الأمطار والسدود لعام ٢٠٠٩ (١٠٠) ألف فدان وهى تمثل نسبة ٧٧,٥ ٪ بينما المساحة المنزعة على الآبار فهى تمثل نسبة ٢٢,٥ ٪ من اجمالى المساحة المنزعة (١٣٣) ألف فدان .

التعليق

* ٢٤ ٪ نسبة عدد الآبار بمركز ومدينة رفح وهى أعلى نسبة ولكنها آبار سطحية وليست عميقة وأعلى كميته للمياه المنتجة بينما تمثل آبار مركز الشيخ زايد ٢٤ ٪ وبئر العبد ٢٣,٥ ٪ والعريش ٢٢ ٪ والباقي ٦,٣ ٪ لمركزى الحسنة ونخل وهى آبار فى معظمها عميقة من اجمالى عدد الآبار (٢٩٧٣) بئر .

* ٣٠ ٪ نسبة المساحات المنزعة المستفيدة على الآبار بمركز العريش وهى أعلى نسبة و ٢٧ ٪ لمركز بئر العبد و ١٩,٥ ٪ للشيخ زايد و ١٩ ٪ لرفح و ٤,٥ ٪ لباقي المراكز من اجمالى المساحات الزراعية المستفيدة على مياه الآبار (٣٥٦٥٤) ألف فدان .





٣ - بيان الصرف المغطى والمكشوف والزماد المستفيد
لا يوجد هذا النشاط بمحافظة شمال سيناء

٤- بيان بأعداد الكباري والقناطر والأهوسة بالمحافظة
لا يوجد هذا النشاط بمحافظة شمال سيناء

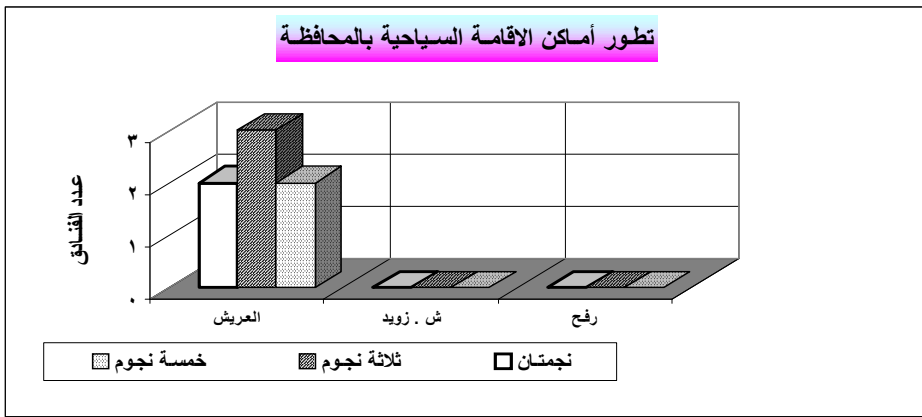


قطاع السياحة

٢٤ فندقاً و٣ قرى سياحية ومدينة رياضية لخدمة السياحة بشمال سيناء

١- بيان أماكن الإقامة السياحية بالمحافظة ٢٠٠٩

المراكز	البيان	الفنادق وقرى السياحة											أخرى		
		٥ نجوم	٤ نجوم	٣ نجوم	نجمتان	نجمة واحدة	تحت التصنيف	إجمالي الفنادق	سياحة قرى	شاليهات	ممسكات	نزل شباب		الفنادق البيئي	الفنادق العامة
العريش	حضر	٢	-	٢	-	-	١٦	٢	٢	-	-	-	-	-	-
	ريف	-	-	-	-	-	-	-	-	-	-	-	-	-	-
	الإجمالي	٢	-	٢	-	-	١٦	٢	٢	-	-	-	-	-	-
ش. زويد	حضر	-	-	-	-	-	١	-	-	-	١	-	-	-	-
	ريف	-	-	-	-	-	-	-	-	-	-	-	-	-	-
	الإجمالي	-	-	-	-	-	١	-	-	-	١	-	-	-	-
بئر العبد	حضر	-	-	-	-	-	-	-	-	-	-	-	-	-	-
	ريف	-	-	-	-	-	-	-	-	-	-	-	-	-	-
	الإجمالي	-	-	-	-	-	-	-	-	-	-	-	-	-	-
رفح	حضر	-	-	-	-	-	-	-	-	-	-	-	-	-	-
	ريف	-	-	-	-	-	-	-	-	-	-	-	-	-	-
	الإجمالي	-	-	-	-	-	-	-	-	-	-	-	-	-	-
الحسنة	حضر	-	-	-	-	-	-	-	-	-	-	-	-	-	-
	ريف	-	-	-	-	-	-	-	-	-	-	-	-	-	-
	الإجمالي	-	-	-	-	-	-	-	-	-	-	-	-	-	-
نخل	حضر	-	-	-	-	-	-	-	-	-	-	-	-	-	-
	ريف	-	-	-	-	-	-	-	-	-	-	-	-	-	-
	الإجمالي	-	-	-	-	-	-	-	-	-	-	-	-	-	-
الإجمالي	حضر	٢	-	٣	-	-	١٧	٢	٢	-	-	-	-	-	-
	ريف	-	-	-	-	-	-	-	-	-	-	-	-	-	-
	الإجمالي	٢	-	٣	-	-	١٧	٢	٢	-	-	-	-	-	-



تاريخ البيان: ٢٠١٠/١٢/١٩

مصدر البيان: إدارة السياحة بالمحافظة وهيئة تنشيط السياحة



التعليق

* تزخر محافظة شمال سيناء بوجود بيئتين متميزتين هما البيئة الساحلية "البحر المتوسط - بحيرة البرد ويل والبيئة الصحراوية فى الجنوب " الجبال والوديان والعيون الطبيعية "كما تتعدد أنواع السياحة (الشاطئية / المؤتمرات العلاجية / التاريخية / الدينية / الصحراوية / الواحات / الترانزيت

*سبعة فنادق سياحية مقامة طبقا لوزارة السياحة المصنفة نجوم حتى عام ٢٠٠٩ بمركز العريش العاصمة مع ارتفاع مستوى الخدمة ٥ نجوم الى عدد ٢ فندق بالعريش هما (سويس ان / كورال بيتش) .

* يوجد بالمحافظة عدد ٣ قرى سياحية وهى تعتبر إسكان سياحي متميز لاصحابها وهى مصنفة قرى سياحية (٥ - ٣ نجوم) كما لا توجد معسكرات او نزل الشباب لخدمة القطاع سياحة الشباب بالمحافظة مثل الرحلات والوفود الطلابية وكما يوجد بالمحافظة مدينة رياضية شاملة .

التوصيات

* ضرورة الاهتمام بالخدمات والأنشطة السياحية التي تقدم
لزائري المحافظة من خلال رفع مهارة القائمين على هذه المهام
وتوفير البنية الأساسية والخدمات والترفيهية الداعمة
لتقوية النشاط السياحي بالمحافظة.

عيد هجرى سعيد



حركة المرور من خلال معبر رفح البري تؤثر تأثيرا كبيرا على حركة السياحة بمحافظة شمال سيناء

٢ - بيان أعداد السائحين والطاقة الإيوائية وفرص العمل لعام ٢٠٠٩

المركز/ المدينة/ الحي	البيان	اجمالي عدد الليالي السياحية	اجمالي عدد السائحين	متوسط إقامة السائح	اجمالي عدد الغرف	اجمالي عدد الأسرة	نسبة الإشغال (غرف %)
العريش	حضر	١٤٦٥٢٣	٤٢٥٠١	٣.٤	٩٦٢	٢١٤٥	٤١.٧%
	ريف						
ش. زويد	حضر	-	-	-	-	-	-
	ريف						
بئر العبد	حضر	-	-	-	-	-	-
	ريف						
رفح	حضر	-	-	-	-	-	-
	ريف						
العسنة	حضر	-	-	-	-	-	-
	ريف						
نخل	حضر	-	-	-	-	-	-
	ريف						
الاجمالي	حضر	١٤٦٥٢٣	٤٢٥٠١	٣.٤	٩٦٢	٢١٤٥	٤١.٧%
	ريف						

تاريخ البيان: ٢٠١٠/١٢/١٩

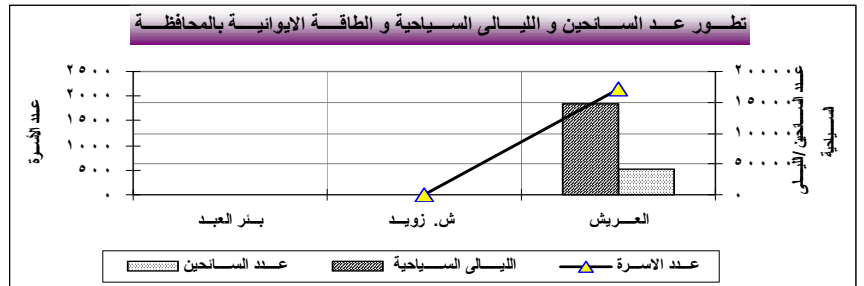
مصدر البيان: إدارة السياحة بالمحافظة وهيئة تنشيط السياحة



*** أهمية التسويق المحلي والعالمي للسياحة بالمحافظة وذلك لجذب المزيد من السياح وخاصة ان المحافظة تتمتع بمقومات جذب سياحي متميز مثل طبيعة أرضها وموقعها وجوها الخالي من التلوث مع تطوير وتحديث أماكن الإقامة السياحية وانتظام وصول مياه الشرب النقية بكميات معقولة لسد حاجة النزلاء.**



* ٣٦٪ نسبة الانخفاض في عدد السائحين بالمحافظة خلال عام ٢٠٠٩ عن العام السابق وذلك نتيجة للتطورات التي حدثت (لقطاع غزة) والحصار المفروض عليها وايضا حدث انخفاض في عدد الليالي السياحية بنسبة ٢١٪ عن العام السابق ويرجع ذلك الى تأثير المحافظة بالتطورات السياسية بالمنطقة والخاصة بالمنطقة الفلسطينية وفتح وقفل معبر رفح البري مما يؤثر على حركة السياحة والليالي السياحية اما (بالعجز او بالزيادة) .
* اربعة ليالي متوسط إقامة السائح بالمحافظة ونسبة أشغال الغرف ٤١.٧٪ خلال عام ٢٠٠٩ .





السياحة الوافدة للمحافظة في معظمها سياحة محلية حركة الأشغال على مدار العام وفصل الصيف لا تتناسب مع الإمكانيات الفندقية والسياحية بالمحافظة

٣- بيان أعداد و نوعية السياح خلال عام ٢٠٠٩

الأشهر	أجانب		عرب		مصريين		الاجمالي العام	
	عدد	عدد	عدد	عدد	عدد	عدد	عدد	عدد
	السائحين	الليالي	السائحين	الليالي	السائحين	الليالي	السائحين	الليالي
يناير	٨٦٤	١٨٤٤	٦٧٨	٢٣٠٨	٣٣٣٢	١٥١٠٤	٤٨٧٤	١٩٢٥٦
فبراير	٢١٩	٤٨٠	٣٥٩	٦٤١	٢٥١٦	١١٩٧٥	٣٠٩٤	١٣٠٩٦
مارس	٣٤٨	٦٣٥	٢٩٢	٥١٧	٢٤٥٥	١٢٩٠٦	٣٠٩٥	١٤٠٥٨
ابريل	٧٣	١٨٨	٢٨٦	٥٢٥	٢٨٣٠	٨٣٤٠	٣١٨٩	٩٠٥٣
مايو	٣٤٦	٨١٢	٢٣١	٤٧٥	٢٥٢٠	٧٤٧٣	٣٠٩٧	٨٧٦٠
يونيو	١٩٧	٥٩٠	٤٠٨	١٧٦٣	٢٧٩٢	٩٠٢٠	٣٣٩٧	١١٣٧٣
يوليو	١٥٨	٥٤٢	٦٦٣	١٦٤٢	٤٧١٣	٢٠٤٥٣	٥٥٣٤	٢٢٦٣٧
أغسطس	١٢٤	٢٧٨	٤٧٧	١٠٣٢	٤٧٥١	١٣٨٩٦	٥٣٥٢	١٥٢٠٦
سبتمبر	١٣٠	٢٥٩	٣٥٢	٥٧٨	٢١٣٦	٦٤٦١	٢٦١٨	٧٢٩٨
أكتوبر	١٧٤	٣٧٢	٢٣٢	٤٠١	٢٥٥٨	٧٧٨٩	٢٩٦٤	٨٥٦٢
نوفمبر	١٩٠	٧٤٣	٢٩٦	٤٢٧	٢٢٠٠	٧٤٠٨	٢٦٨٦	٨٥٧٨
ديسمبر	١٧١	٤٥٧	١٨١	٢٥١	٢٢٤٩	٧٩٣٨	٢٦٠١	٨٦٤٦
الاجمالي	٢٩٩٤	٧٢٠٠	٤٤٥٥	١٠٥٦٠	٣٥٠٥٢	١٢٨٧٦٣	٤٢٥٠١	١٤٦٥٢٣

تاريخ البيان: ٢٢ / ١٢ / ٢٠١٠

مصدر البيان: إدارة السياحة بالمحافظة وهيئة تنشيط السياحة

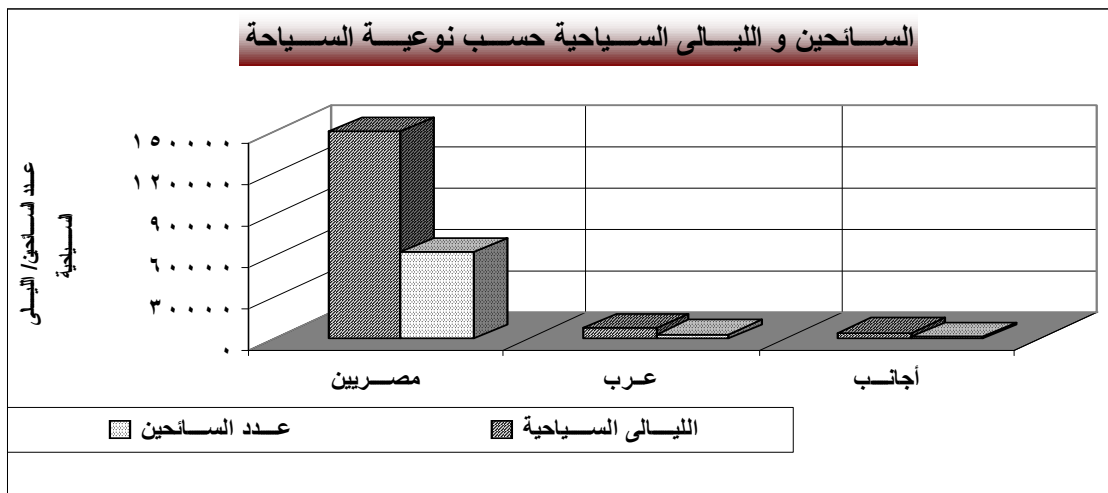


*** أهمية توفير جميع الخدمات السياحية خلال فصل الصيف وذلك نظرا لزيادة حركة السياحة خلال هذه الفترة ولجذب عدد أكبر من السائحين والتي تعتمد عليها المحافظة في تنمية دخلها القومي.**



*** ٨٢,٥٪** نسبة عدد السائحين المصريين وهي أعلى نسبة و **١٠,٥٪** للسائحين العرب و **٧٪** للسائحين الأجانب من اجمالى عدد السائحين (٤٢٥٠١) سائح وأعلى معدل للسائحين خلال السنة لشهر يوليو وأغسطس بنسبة **٢٦٪** من اجمالى عدد السائحين خلال أشهر السنة .

*** ١٥٪** نسبة عدد الليالي السياحية خلال شهر يوليو و **٢٠٠٩** وهي أعلى نسبة خلال شهور السنة لما تتمتع به المحافظة من جو وطبيعة ساحرة خلال فصل الصيف وخلو البحر من القناديل .





٣ شركات سياحية

لتنشيط السياحة الداخلية والخارجية بشمال سيناء لعام ٢٠٠٩

٤- شركات ومكاتب النقل السياحي

م	اسم الشركة / المكتب	النوع (شركة / مكتب)	الموقع	نوع النشاط	عدد العاملين
١	مصر للسياحة	مكتب	العريش ش فؤاد ذكري	سياحة داخلية	٣
٢	مصر للطيران	مكتب	العريش ش ٢٣ يوليو	سياحة داخلية وحجز تذاكر	٥
٣	الجزيرة العربية للسياحة	مكتب	العريش ش احمد عرابي	سياحة دينية وحجز تذاكر	٤

تاريخ البيان: ٢٢ / ١٢ / ٢٠١٠

مصدر البيان: إدارة السياحة بالمحافظة وهيئة تنشيط السياحة

التعليق

* ثلاثة شركات سياحية لتوفير الخدمة السياحية المتميزة

(سياحة ترفيهية داخلية / حجز تذاكر / سياحة دينية) .

* ١٢ عاملا بشركات ومكاتب السياحة بالمحافظة خلال عام ٢٠٠٩ لتوفير الخدمة

السياحية للسائحين .



٢ منشأة للسياحة التعليمية بالمحافظة باجمالي (٢٢٧) طالبا وطالبة (معهد - مدرسة)

٥- المنشآت السياحية التعليمية بالمحافظات عام ٢٠٠٩

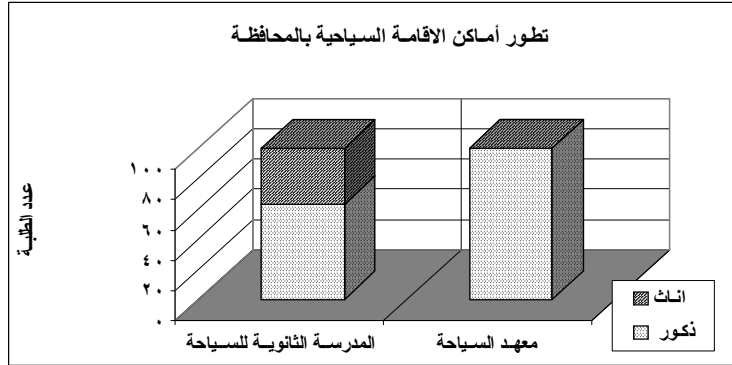
م	اسم المنشأة	الجهة التابعة لها	العنوان	عدد الطلبة			هيئة التدريس		
				ذكور	إناث	اجمالي	ذكور	إناث	اجمالي
١	المدرسة الفندقية	إدارة العريش التعليمية	المساعد	٦٣	٢٥	٨٨	١٨	٢٣	٤١
٢	المعهد العالي للسياحة	التعليم العالي	المساعد	١٠٠	٣٩	١٣٩	٦	-	٦

تاريخ البيان: ٢٢ / ١٢ / ٢٠١٠

مصدر البيان: وزارة التعليم العالي - مديرية التربية والتعليم



*** أهمية إعطاء فرص عمل لشباب الخريجين من مدارس ومعاهد التعليم السياحية في مجال تخصصهم وذلك لخدمة السياحة الداخلية والخارجية بالمحافظة وخاصة ان المحافظة من المحافظات السياحية والتي يكثر بها السائحون وخاصة في فصل الصيف.**



* ٦١ ٪ نسبة عدد الطلبة بالمعهد العالي للسياحة و٣٩ ٪ لطلبة مدرسة السياحة الثانوية الفندقية من اجمالي عدد الطلبة (٢٢٧) طالبا .
* يمثل الذكور نسبة ٧٢ ٪ والإناث ٢٨ ٪ من إجمالي عدد الطلاب بالمنشآت السياحية التعليمية لعام ٢٠٠٩ .

* ٥١ ٪ نسبة عدد هيئة التدريس (ذكور) و٤٩ ٪ (إناث) من اجمالي هيئة التدريس لخدمة العملية التعليمية السياحية (٤٧) مدرسا / أستاذ جامعي .



حالة دعم قرار عن أولويات المشروعات المستهدفة بشمال سيناء

أولا : توصيف المشكلة :

تنمية شمال سيناء من خلال بعض المشروعات المستهدفة والمقترحة .

ثانيا : القيود التي تؤثر على المشكلة :

- ١ - الإعتمادات المالية المحلية والدولية .
- ٢ - وسائل جذب المستثمرين .
- ٣ - النمو الاقتصادي بالمنطقة وتوفير المزيد من فرص العمل وزيادة دخل الفرد .
- ٤ - الأسواق العشوائية والتجارة غير المشروعة بالمنطقة .
- ٥ - خطة الدولة لتطوير التعليم الفني تسير وفق أولويات ولا تغطي كل الاحتياجات .

ثالثا : المتغيرات التي تؤثر على المشكلة :

- ١ - الفترة الزمنية المقترحة لكل مشروع .
- ٢ - الارتفاع المستمر لعدد السكان .
- ٣ - التغيرات المناخية بالمنطقة .
- ٤ - الاستقرار الأمني بالمنطقة .

رابعا : البيانات والمعلومات :

أهم المشروعات المستهدفة :

١ - مشروع تطوير المجمعات التعليمية بوسط سيناء

أهداف المشروع: النهوض بمستوى التعليم ونشر ثقافة التعليم لتنمية وسط سيناء.

مدة المشروع: ٢ سنوات.

الميزانية المقترحة: ٨ مليون جنية .

أهم الأنشطة:

- ١ - إحلال وتجديد ٢ مجمعات تعليمية بوسط سيناء (القسيمة - بغداد - نخل) .
- ٢ - تأثيث وتجهيز المجمعات التعليمية .
- ٣ - إنشاء ملاعب لممارسة الأنشطة الرياضية وقاعات للأنشطة الثقافية والاجتماعية .
- ٤ - سور حول المجمع التعليمي ببغداد .
- ٥ - وسائل انتقال للطلبة والعاملين على إدارة العملية التعليمية .





الجهة المنفذة:

محافظة شمال سيناء بالتعاون مع وزارة التربية والتعليم.

المستفيدون:

أبناء وسط سيناء والمناطق النائية والمحرومة.

العائد المنتظر:

- ١- تشجيع أبناء وسط سيناء للالتحاق بالتعليم خاصة التعليم الثانوي.
- ٢- اكتساب بعض أبناء وسط سيناء مهارات فنية وثقافية واجتماعية ضرورية لتنمية هذه المنطقة.
- ٣- انفتاح الطلاب على المجتمع المحيط واكتساب ثقافة المعرفة.
- ٤- زيادة استيعاب أبناء الوسط بالتعليم والمساهمة في سد الفجوة النوعية.
- ٥- دعم البنية الأساسية للتعليم بوسط سيناء لتحقيق التعليم المتميز للمجتمع المحلى.

٢ - مشروع تمويل مشروعات صغيرة و متناهية الصغر في القرى الرائدة والمناطق الفقيرة

أهداف المشروع : توفير مصادر رزق مستقرة للمقيمين في القرى الرائدة والمناطق الفقيرة لتخفيف حدة الفقر ولتوطين أبناء شمال سيناء في مجتمعات متكاملة .

مدة المشروع: ٣ سنوات.

الميزانية المقترحة: ٣٠ مليون جنية .

أهم الأنشطة:

- ١- وضع نظام للإدارة المتكاملة وبناء القدرات المؤسسية لمنظومة الصناعات الصغيرة و متناهية الصغر.
- ٢- التنمية البشرية من خلال تدريب أبناء المنطقة ورفع مهارتهم على حرف ومهن مدرة للدخل .
- ٣- متابعة وتقييم أداء المشروعات ونقل الخبرة وتقديم المعاونة الفنية.
- ٤- مشروعات متنوعة تعتمد على الموارد الاقتصادية واحتياجات المجتمع (مشروعات صناعة الرخام و الزجاج- سياحية-غذائية- حرف يدوية- الصيد- ثروة حيوانية- زراعة ..الخ).

الجهة المنفذة:

محافظة شمال سيناء بالتعاون مع الصندوق الاجتماعي للتنمية.

المستفيدون:

كل سكان محافظة شمال سيناء (٣٧٣ ألف نسمة) خاصة صغار المزارعين- أصحاب المشروعات التجارية و الصناعية والزراعية الحاليين الراغبين في تطوير نشاطهم- شباب الخريجين- الأسر الفقيرة- ذوى الاحتياجات الخاصة- المرأة المعيلة.





العائد المنتظر:

- ١- توفير فرصة عمل جديدة في مجال الزراعة/ الرعي/ الصناعة/صيد الأسماك /السياحة و الصناعات اليدوية والحرفية والتي تعتمد على الموارد الطبيعية بالمنطقة.
- ٢- زيادة دخل الأسرة ومستوى معيشة المواطنين.
- ٣- تحقيق الاستقرار بمشروعات مدرة للدخل وتأمين حياه كريمة للمواطنين.
- ٤- بداية حقيقية لنمو وازدهار الاقتصاد المحلى.
- ٥- انتشار ثقافة العمل الحر والتوظيف الأفضل للموارد الطبيعية.
- ٦- ارتفاع عدد الذين طبقوا تكنولوجيا متطورة في أعمالهم.
- ٧- تنوع أكبر في المهن والوظائف المستحدثة.

٣ - مشروع تحسين إنتاجية الزيتون و تعظيم الاستفادة من منتجاته بمحافظة

شمال سيناء

أهداف المشروع : مضاعفة المساحة المنزرعة بمقدار ٤ آلاف فدان سنويا (المساحة الحالية ٢١ ألف فدان المثمر منها ١٤ ألف فدان وإنتاجية الفدان ٠,٩ طن وعلى المستوى القومي ٤,٩ طن/فدان).

مدة المشروع: ٤ سنوات

الميزانية المقترحة: ٤,٦ مليون جنية.

أهم الأنشطة:

- ١- توفير الشتلات عالية الجودة ذات العائد الاقتصادي والمطلوب للتصدير.
- ٢- التوسع في الزراعات العضوية مع تطبيق أسلوب المكافحة.
- ٣- إقامة الحقول الإرشادية لتعريف المزارعين بأصناف الزيت الجديدة.
- ٤- تفعيل دور الإرشاد البستاني في مجال زراعة وصناعة الزيتون.
- ٥- زيادة الوعي لدى المستهلكين بالقيمة الغذائية والصحية للزيتون.

الجهة المنفذة:

وزارة الزراعة واستصلاح الاراضى - مركز البحوث الزراعيّة - أ.د محمد السيد السيد.

المستفيدون:

مزارعو الزيتون والعاملين في صناعة الزيت وتسويق الإنتاج بشمال سيناء.



العائد المنتظر:

- ١- توفير ١٦ ألف فرصة عمل جديدة في مجال زراعة ورعاية هذا المحصول وصناعة الزيت وأعمال جديدة .
- ٢- زيادة عدد المزارعين والصناع الذين طبقوا أسلوب المكافحة المتكاملة للأفات .
- ٣- زيادة دخل العاملين في دورة زراعة وإنتاج الزيتون مع انخفاض تكلفة الإنتاج.
- ٤- زيادة الطلب على المنتج في الأسواق المحلية والخارجية لكونه من الزراعات العضوية.
- ٥- سد جزء من الفجوة في إنتاج الزيوت والذي تعاني منه البلاد على المستوى القومي.

٤ - مشروع تطوير منظومة التعليم الثانوي الفني

أهداف المشروع: تلبية احتياجات المجتمع وسد العجز من العمالة الفنية الماهرة وحاجات المشروعات التنموية للمساهمة في رفع معدلات النمو الاقتصادي .

مدة المشروع: ٤ سنوات.

الميزانية المقترحة: ٢٠ مليون جنية.

أهم الأنشطة:

- ١- إحلال وتجديد الورش والمعامل وإدخال تجهيزات جديدة.
- ٢- توفير خامات أساسية للأنشطة المختلفة.
- ٣- تدريب المدرسين والفنيين على مهارات توصيل المعرفة والخبرة والمهارة.
- ٤- تدريب الطلبة في المدارس ومواقع العمل لتحسين المستوى التعليمي.
- ٥- إدخال تكنولوجيا جديدة لتطوير التعليم الفني الثانوي.

الجهة المنفذة:

محافظة شمال سيناء بالتعاون مع وزارة التربية والتعليم ووزارة الصحة.

المستفيدون:

المجتمع المحلي بصفة عامة وطلبة التعليم الفني الثانوي بصفة خاصة (صناعي/ زراعي/ تجاري/فندقي/تمريض).

العائد المنتظر:

- ١- مهن جديدة تلبى احتياجات المجتمع المحلي.
- ٢- ارتفاع مهارات وقدرات الخريجين بسوق العمل.
- ٣- تلبية احتياجات المجتمع من العمالة الفنية الماهرة وتوفير فرص عمل جديدة لأبناء المنطقة.
- ٤- إقبال الطلبة للانتحاق بالتعليم الفني الثانوي يعزز توجه الدولة نحو التعليم الفني.
- ٥- ارتفاع معدلات نمو الاقتصاد المحلي في قطاعات إضافية.
- ٦- تلبية احتياجات القطاع الخاص من العمالة الفنية المدربة.
- ٧- فتح آفاق جديدة لتنمية الصناعات الصغيرة والمتناهية الصغر والعمل الحر.



٥ - مشروع إنشاء ميناء صيد جديد بمدينة العريش

أهداف المشروع : مضاعفة إنتاج الصيد من البحر المتوسط وتحسين كفاءة المنتج وتعظيم الكفاءة الاقتصادية للثروة السمكية بالمحافظة.

مدة المشروع: ٢ سنوات

الميزانية المقترحة: ٨٥ مليون جنية.

أهم الأنشطة:

- ١- إنشاء رصيف للتراكي بطول ١٠٠م و حاجز أمواج غربي وآخر شرقي و (٢) سقالة خشب (٦٠م×٥م)
- ٢- قريّة للصيادين (٥٠ مليون جنية) .

الجهة المنفذة:

ديوان عام محافظة شمال سيناء بالتعاون مع وزارة الزراعة واستصلاح الأراضي (هيئة الثروة السمكية).

المستفيدون:

٢٠٠٠ صياد يعولون أكثر من ١٠ آلاف فرد و مواطني شمال سيناء بصفة عامة.

العائد المنتظر:

- ١ - زيادة دخل الصيادين و العاملين في المهن الوسيطة العاملة في هذا النشاط سيساعد على الارتفاع بمستوى معيشة المواطنين.
- ٢ - انخفاض حاد في الرسوم التي يدفعها الصياد نظير حركة دخوله و خروجه من الميناء.
- ٣ - تحسين كفاءة تداول المنتج و الحفاظ عليه يرفع الطلب على المنتج في الأسواق المحلية و العالمية.
- ٤ - دخول أنشطة مستحدثة على صناعة الصيد يولد فرص عمل متنوعة و يحد من قضية البطالة المنتشرة بين الشباب.
- ٥ - تشجيع القطاع الخاص للاستثمار في قطاع الصيد يرفع من قيمة الاستثمارات المباشرة التي تضخ في هذا المجال لزيادة الإنتاج من الصيد في أعالي البحار .
- ٦ - فضلا عن فتح المجال أمام تكنولوجيا جديدة سيساعد على نمو هذا القطاع الحيوي و الذي يمثل أحد أركان المحاور الاقتصادية و التنموية بالمحافظة.
- ٧ - سد جزء من الفجوة الغذائية الخاصة بتوفير البروتين الحيواني الذي تعاني منه البلاد.



٦ - مشروع تطوير و تعظيم زراعة النخيل و إنتاج التمور في محافظة شمال سيناء

أهداف المشروع : المحافظة على ثروة قومية تتميز بها شمال سيناء تدر دخلا مناسباً و توفر العديد من فرص العمل و هي بحاجة للعناية بها بعد أن أصابها الإهمال (٣٦٢ ألف نخلة بالمحافظة منها ٢٩٤ ألف نخلة مثمرة و متوسط إنتاج النخلة الواحدة ٧٠ كج/نخلة).

مدة المشروع: ٣ سنوات

الميزانية المقترحة: ٤,٥ مليون جنية.

أهم الأنشطة:

- ١ - إنتاج فسائل نخيل بطريقة زراعة الأنسجة.
- ٢ - إحلال و تجديد أشجار النخيل القديمة و زراعة أصناف ممتازة .
- ٣ - إقامة مزارع نموذجية كنواه لمزارع كبيرة.
- ٤ - تدريب و إرشاد العمالة و تدريب الأخصائيين على الإكثار و الاهتمام بالمشاتل و الزراعة في الأرض المستديمة.

الجهة المنفذة:

وزارة الزراعة و استصلاح الاراضى - مركز البحوث الزراعية - أ.د عبد المنعم البنا مدير معمل بحوث النخيل و وكيل معهد بحوث البساتين.

المستفيدون:

مزارعو النخيل و العاملين في صناعة و تسويق الإنتاج بشمال سيناء.

العائد المنتظر:

- ١ - المحافظة على السمّة المميزة لمحافظة شمال سيناء .
- ٢ - توليد وظائف جديدة في مجال إنتاج الفسائل.
- ٣ - توفير فرص عمل إضافية في مجال إحلال و تجديد ثروة النخيل بالمحافظة.
- ٤ - زراعة شتلات عالية الجودة ستساعد على ارتفاع العائد المادي للمزارعين .
- ٥ - انتظام إنتاج البلح و بدرجة جودة عالية سيسجع القطاع الخاص لتصنيع التمور من خلال مشروعات صغيرة كثيفة العمالة تحد من البطالة المتنامية في المجتمع المحلى.



٧ - مشروع التخلص من المخلفات بشكل آمن للحفاظ على بيئة شمال سيناء خالية من كل

مظاهر التلوث

أهداف المشروع : التخلص من المخلفات الصلبة بشكل آمن وإعادة تدوير المخلفات الصلبة واستغلال مياه الصرف الصحي المعالج في تعظيم الفائدة وزيادة الغطاء النباتي للحفاظ على البيئة النقية التي تميز شمال سيناء.

مدة المشروع: ٢ سنوات

الميزانية المقترحة: ٤٥ مليون جنية من خلال مشروعين:

مشروع (١): (٢٥) مليون جنية - (٢) سنة - لإعادة تأهيل مقالب القمامة بالمحافظة وإنشاء مدفن صحي مستوفى للاشتراخات وإحلال وتجديد منظومة تدوير المخلفات الصلبة.

مشروع (٢): (٢٠) مليون جنية - (١) سنة - لإنشاء (٢) غابة شجرية على مياه الصرف المعالج.

أهم الأنشطة:

- ١ - وضع نظام للإدارة المتكاملة في التعامل مع المخلفات الصلبة والسائلة.
- ٢ - إعادة تأهيل مقالب القمامة بالمحافظة وإنشاء مدفن صحي مستوفى للاشتراخات.
- ٣ - إنشاء غابة شجرية على مياه الصرف المعالج بمنطقة جرادة (شرق العريش) على مساحة ٢٠٠٠ فدان بالإضافة إلى ١٠٠ فدان في منطقة غرب العريش بأرض الجمعيات
- ٤ - وحدات فرز المخلفات وسيطة.
- ٥ - الإدارة المتكاملة لمخلفات الرعاية الصحية.
- ٦ - الدعم المؤسسي لإدارة المخلفات.
- ٧ - تحسين كفاءة جمع وتصنيف ونقل وتدوير المخلفات وإعدام المخلفات الخطرة.
- ٨ - تحسين كفاءة إحلال وتجديد وصيانة معدات التعامل مع المخلفات بأنواعها.

الجهة المنفذة:

محافظة شمال سيناء بالتعاون مع وزارة الدولة لشئون البيئة.

المستفيدون:

كل سكان محافظة شمال سيناء (٣٧٢ ألف نسمة).

العائد المنتظر:

- ١ - توفير فرصة عمل جديدة في مجال الزراعة على مياه الصرف المعالج وإدارة منظومة متكاملة للنظافة.
- ٢ - توليد مهن مستحدثة غير متوفرة بالمحافظة (صيانة معدات / تداول المخلفات الخطرة / الإدارة المؤسسية للمخلفات / .. الخ).
- ٣ - القيمة المضافة من استغلال مياه الصرف المعالج في زراعة غابات شجرية تمثل إضافة جديدة للدخل القومي ودعماً جديداً لمنظومة حماية البيئة بالمحافظة.
- ٤ - توفير السماد العضوي اللازم لمشروعات التنمية الزراعية.
- ٥ - المحافظة على الصحة العامة للمواطنين.
- ٦ - تحسين الأوضاع الصحية والاجتماعية للعاملين على جمع ونقل وتداول المخلفات.
- ٧ - القيمة المضافة من إعادة تدوير المخلفات الصلبة.



٨ - مشروع إنشاء سوق مجهز للجملة و لتخزين و تصنيع المواد الغذائية

أهداف المشروع : المحافظة على الإنتاج الوفير من الإنتاج الزراعي من التلف أثناء النقل و التداول وتعظيم القيمة المضافة للإنتاج الزراعي واستغلال موقع المحافظة في تنمية التجارة البينية بين الدول و المناطق المحيطة.

مدة المشروع: ٤ سنوات

الميزانية المقترحة: ٥٠ مليون جنية من خلال مشروعين :

مشروع (١) : (٢٥) مليون جنية لإنشاء سوق للجملة مجهز بالثلاجات و الموازين و الخدمات الخاصة بتداول المنتجات الغذائية (خضر/فاكهة).

مشروع (٢) : (٢٥) مليون جنية لإنشاء منطقة تصنيع غذائي لأهم المنتجات المحلية سريعة التلف.

أهم الأنشطة:

- ١ - تطبيق تكنولوجيا متطورة في تداول المنتجات الزراعية.
- ٢ - إنشاء صناعات جديدة لحفظ وتخزين وتصنيع المنتجات الغذائية.
- ٣ - تشجيع إنشاء كيانات مؤسسية وشركات متخصصة في مجال التسويق والتصنيع الغذائي.
- ٤ - تدريب القطاع الخاص على مهام التصدير والاستيراد حسب المعايير الدولية.

الجهة المنفذة:

ديوان عام محافظة شمال سيناء - مجلس مدينة العريش.

المستفيدون:

تجار الجملة والتجزئة المزارعون- المواخن السيناوي- الاقتصاد الوطني.

العائد المنتظر:

- ١ - حماية المنتجات الزراعية من التلف بحفظها وتصنيعها يرفع القيمة المضافة للمنتج.
- ٢ - تحويل قطاع التسويق إلى قطاع رسمي منظم يزيد من الدخل القومي ويرفع قدرة المحافظة في الأسواق المحلية والخارجية.
- ٣ - تنشيط التجارة البينية مع دول الجوار يساعد على النمو الاقتصادي بالمنطقة ويوفر المزيد من فرص العمل.
- ٤ - حماية المنطقة من الأسواق العشوائية والتجارة غير المشروعة.
- ٥ - السيطرة على الأسعار لصالح المستهلك.
- ٦ - إنشاء صناعات جديدة بالمنطقة يتولد عنها وظائف مختلفة.



٩ - مشروع تطوير الخدمة الصحية في المناطق النائية والمحرومة

أهداف المشروع: الارتقاء بمستوى الخدمة الصحية بمنطقة وسط سيناء وخاصة الخدمة الصحية الطارئة على الطريق الدولي السويس/نخل/بخابا وتدعيم قدرة المقر الرئيسي لمرفق الإسعاف بالمحافظة.

مدة المشروع: ٤ سنوات

الميزانية المقترحة: ٤٥ مليون جنية من خلال مشروعين:

مشروع (١): (٣٢) مليون جنية - (٢) سنة - إعادة تأهيل وتجهيز مستشفى نخل والقائمين على الخدمة الصحية الطارئة لتكون مستشفى مركزي يخدم المنطقة والطريق الدولي السويس/نخل/بخابا.

مشروع (٢): (١٢) مليون جنية - (٢) سنة - إنشاء مقر مناسب لمرفق الإسعاف بالعريش.

أهم الأنشطة:

- ١ - إحلال وتجديد مستشفى نخل .
- ٢ - تجهيز مستشفى نخل بتجهيزات ومعدات الإقامة والإعاشة للمرضى.
- ٣ - توفير المعدات الطبية والأجهزة اللازمة للكشف والتشخيص وإجراء العمليات.
- ٤ - إنشاء مقر مناسب للمرفق الرئيسي للإسعاف بمدينة العريش.
- ٥ - تدريب القائمين على الخدمة الصحية الطارئة (أطباء - ممرضين - مسعفين).

الجهة المنفذة:

محافظة شمال سيناء بالتعاون مع وزارة الصحة.

المستفيدون:

كل سكان محافظة شمال سيناء (٣٧٣ ألف نسمة) وسكان مركز نخل والمناطق النائية والمحرومة.

العائد المنتظر:

- ١ - تلبية احتياجات الخدمة الصحية العلاجية والطارئة في منطقة نائية ومحرومة.
- ٢ - رفع مستوى جودة الخدمة الصحية بمركز نخل.
- ٣ - ارتفاع قدرة المستشفى لرعاية مصابي الحوادث والأزمات.
- ٤ - تشجيع الموانخين للاستقرار بالمنطقة.
- ٥ - ازدهار المنطقة من الناحية الاقتصادية.

الحلول وبدائل الحلول

- ١ - تطوير المجمعات التعليمية بوسط سيناء وذلك للارتقاء بمستوى الخدمات التعليمية لأبناء وسط سيناء وتشجيعهم على الاستقرار .
- ٢ - تمويل مشروعات صغيرة ومتناهية الصغر في القرى الرائدة والمناطق الفقيرة .
- ٣ - تحسين إنتاجية الزيتون وتعظيم الاستفادة من منتجاته
- ٤ - تطوير منظومة التعليم الثانوي الصناعي/الزراعي/التجاري/السياحي/التمريض .
- ٥ - إنشاء ميناء صيد جديد وقرية للصيادين ، ميناء صيد (٢٥) مليون جنية ، وقرية للصيادين (٥٠) مليون جنية .
- ٦ - تطوير وتعظيم زراعة النخيل وإنتاج التمورر بالمحافظة .
- ٧ - التخلص من المخلفات بشكل آمن للحفاظ على البيئة .
- ٨ - إنشاء سوق مجهز للجملة ولتخزين وتصنيع المواد الغذائية .
- ٩ - تطوير الخدمة الصحية في المناطق النائية والمحرومة .



أسس ومعايير اختيار البديل الأمثل

١ - أسس القياس

أ - البعد الزمني :- هو يمثل زمن الوصول إلى حل المشكلة

ب - البعد الاقتصادي :- وهو يمثل تكلفة الحل الأمثل .

ج - البعد الجماهيري :- ويتمثل في مدى تأثير الحل على أمن وسلامة الجماهير .

د - البعد الاجتماعي :- يمثل تأثير الحل على المجتمع .

٢ - معايير القياس

المعايير			الدرجة	الأبعاد
بطيء (٧- صفر)	متوسط (٨-١٤)	سريع (١٥-٢٠)	٢٠	البعد الزمني
تكلفة عالية (٩- صفر)	تكلفة متوسطة (١٠-١٩)	تكلفة منخفضة (٢٠-٣٠)	٢٠	البعد الاقتصادي
تأثير سلبي (٩- صفر)	تأثير متوسط (١٠-١٩)	تأثير ايجابي (٢٠-٣٠)	٢٠	البعد الجماهيري
تأثير سلبي (٩- صفر)	تأثير متوسط (١٠-١٤)	تأثير ايجابي (١٥-٢٠)	٢٠	البعد الاجتماعي

٣ - تقييم الحلول وفقا لأسس القياس

التاسع	الثامن	السابع	السادس	الخامس	الرابع	الثالث	الثاني	الأول	البدائل / أسس القياس
متوسط	متوسط	متوسط	متوسط	سريع	متوسط	متوسط	متوسط	متوسط	البعد الزمني
تكلفة متوسطة	تكلفة متوسطة	تكلفة متوسطة	تكلفة منخفضة	تكلفة عالية	تكلفة متوسطة	تكلفه منخفضة	تكلفه متوسطة	تكلفه متوسطة	البعد الاقتصادي
تأثير متوسط	تأثير ايجابي	تأثير متوسط	تأثير متوسط	تأثير ايجابي	تأثير ايجابي	تأثير متوسط	تأثير ايجابي	تأثير متوسط	البعد الجماهيري
تأثير متوسط	تأثير متوسط	تأثير متوسط	تأثير متوسط	تأثير ايجابي	تأثير ايجابي	تأثير متوسط	تأثير ايجابي	تأثير متوسط	البعد الاجتماعي



٤- معايير ترجمة الحلول

الترتيب	تقييم الحل	نسبة التأثير على البعد الاجتماعي	نسبة التأثير على البعد الجماهيري	نسبة التأثير على البعد الاقتصادي	نسبة التأثير على البعد الزمني	الأبعاد الحلول
الثامن	٤٨	١٢	١١	١٤	١١	الحل الأول
الثاني	٧٠	١٦	٢٥	١٨	١١	الحل الثاني
السادس	٥٦	١٤	١٤	٢٠	٨	الحل الثالث
الثالث	٦٢	١٥	٢٣	١٦	٨	الحل الرابع
الأول	٧٥	١٩	٢٧	٩	٢٠	الحل الخامس
الخامس	٥٨	١٢	١٥	٢٠	١١	الحل السادس
السابع	٥١	١٤	١٢	١٤	١١	الحل السابع
الرابع	٥٩	١٤	٢٠	١٧	٨	الحل الثامن
التاسع	٤٦	١٢	١١	١٥	٨	الحل التاسع

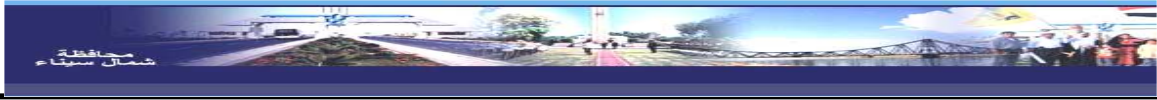
رأى المركز :

يرى المركز أن هذه المشروعات تتناسب واحتياجات المجتمع المحلي وغبقا للاعتمادات يتم تمويل المشروعات حسب الأولوية .

رأى الإدارة العليا :

الموافقة على الأولويات وإرسال خطاب لوزارة التعاون الدولي لتمويل هذه المشروعات من مبادرة شمال سيناء بالتعاون مع الوكالة الأمريكية للتنمية الدولية .





مع القانون

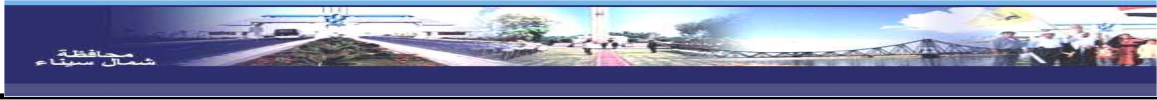
اللائحة التنفيذية لقانون تنمية المنشآت الصغيرة (المادة الأولى)

(يضع مجلس إدارة الصندوق والخطط اللازمة لتنمية المنشآت بالتنسيق مع الوزارات والهيئات العامة ووحدات الإدارة المحلية وغيرها من الجهات المعنية وتعرض هذه البرامج على مجلس الوزراء لاعتمادها وإخطار الجهات المختلفة للالتزام بها .

(المادة الثانية)

يختص الصندوق بتنمية المنشآت والترويج لانتشارها وزيادة الوعي بأهميتها وتشجيع إنشائها وله على الأخص فى سبيل ذلك ما يأتى :

- ١- وضع خطة سنوية للتوعية بأهمية المنشآت وبوسائل تأسيسها وانتشارها وتسويق منتجاتها وذلك بمشاركة الجهات المعنية بها وعلى إن يشمل ذلك إقامة المعارض والمؤتمرات وغيرها من التجمعات التى تستهدف تحقيق ذلك .
- ٢- إبداء الرأي فى مشروعات القوانين والقرارات المرتبطة بشئون المنشآت .
- ٣- التنسيق بين الجهات المعنية بشئون المنشآت لأزاله أية معوقات تعترض نشاطها .
- ٤- تشجيع وجود شركات التسويق القادرة على الوقوف على احتياجات الأسواق من السلع والخدمات وإرشاد صغار رجال الأعمال لإنتاجها .
- ٥- تشجيع وجود شركات الرعاية والحضانة الفنية لمعا أصحاب المنشآت الصغيرة فى الحصول على التصميمات لمنتجاتهم والتطوير المستمر لها وإرشادهم لافضل مصدر لشراء المستلزمات والخامات والألات وأماكن التأهيل للعمال .
- ٦- التعاقد مع شركات التنمية العقارية بتنفيذ مخططات إقامة معارض الورش والمنشآت بجوار المجتمعات العمرانية الجديدة أو فى مناطق أخرى مكتملة المرافق .
- ٧- إنشاء مراكز التدريب لتأهيل أصحاب المنشآت أو إعداد الراغبين فى إقامتها من خلال تزويدهم بالمهارات الأساسية اللازمة لحسن إدارة هذه المشروعات .



(المادة الثالثة)

ينشأ فى كل وزارة أو هيئة عامه معنية بالمنشآت وفى كل محافظة وحدة أو مسئول لتنمية المنشآت يتولى الاتصال بالصندوق ومعاونته فى تحقيق برامجها والتنسيق معه فى تسهيل وتيسير الإجراءات وإزالة المعوقات التى تعترضها وان يقدم للصندوق كافة المعلومات والبيانات الدورية والخطط المتعلقة بتمويل وتنمية المنشآت والمقترحات الكفيلة بتحقيق ذلك .

وللصندوق أن يعقد مع أولئك المسئولين وممثلي تلك الوحدات الاجتماعات اللازمة للتنسيق بين هذه الخطط وتجنب تكرار أهدافها وتوجيه مواردها بما يحقق صالح المنشآت .

(المادة الرابعة)

يتولى الصندوق مع الجهات المانحة المصرية والأجنبية والدولية المهمة بتمويل ورعاية وتنمية المنشآت تحديد الخدمات والتهيئات التى تقدمها لهذه المنشآت واتخاذ ما يلزم لتفعيلها وعلى أن يتم ذلك التنسيق مع الوزارات والجهات المعنية بالحصول على تمويل أجنبي وفقا لأحكام القوانين .

ويقوم الصندوق بموافاة الجهة المختصة بالحصول على القروض الأجنبية للمشروعات والبرامج المطلوب توفير تمويل أجنبي لها مصحوبة بالدراسات والبيانات الخاصة بها حتى يتسنى عرضها على هيئات ومؤسسات التمويل متعددة الأطراف والشائنية للوقوف على مدى إمكانية مساهمتها فى التمويل المطلوب بالتنسيق مع الصندوق .

قرارات

قرار رقم ٨٧٣ لسنة ٢٠١٠

* بشأن تشكيل لجنة برئاسة السيد / رئيس مجلس مدينة العريش عضوية السادة وهم /المستشار العمراني للمحافظة لاختيار الأماكن التى تصلح كمدفن صحى للمخالفات الصلبة بالمحافظة .





تقرير الدرع الميراثي

((عن شهر نوفمبر ٢٠١٠))

عدد مراكز المعلومات بالمحافظة (٦) وحدة محلية قروية (١٠) مديرية (١٢)

اسم الموقع	تاريخ المرور	الأنشطة التي تم متابعتها في الموقع	نقاط القوة	نقاط الضعف	ملاحظات الإدارة العليا
ش. زويد	٢٠١٠/١١/٢	متابعة أعمال النشرة الشهرية والسجلات والملفات تحديث البنية المعلوماتية التحديث الشهري والسنوي للقطاعات الخدمية	-	عدم اصدار نشرة المعلومات رغم التنبيه المستمر والزيارات الميدانية	ضرورة النهوض بمستوى مراكز المعلومات وتدقيق البيانات من مصدرها الرئيسي واصدار النشرة في موعدها المحدد مع اعداد خطاب موجه الى رؤساء المجالس والمديريات
مديرية الطرق والنقل	٢٠١٠/١١/١٤	متابعة اصدار النشرة الربع سنوية والسجلات والملفات تحديث البنية المعلوماتية التحديث الشهري والسنوي للقطاعات الخدمية	متابعة اصدار النشرة الربع سنوية ديسمبر ٢٠١٠	عدم وجود خطط عدم اكتمال البيانات	
مديرية التضامن الاجتماعي	٢٠١٠/١١/٢١	متابعة أعمال النشرة الربع سنوية والسجلات والملفات تحديث البنية المعلوماتية التحديث الشهري والسنوي للقطاعات الخدمية	متابعة اعداد قطاعات النشرة الربع سنوية ديسمبر ٢٠١٠	الخطط السنوية والشهرية	

تاريخ البيان: ٢٠١٠/١٢/٢١

مصدر البيان: مسئول الدعم الميداني - مركز المعلومات

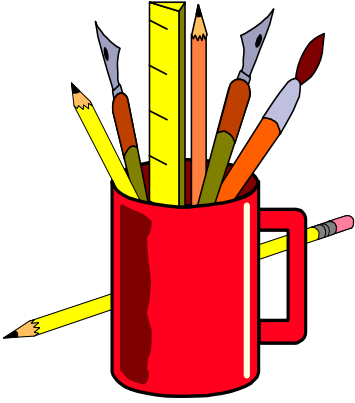


بيان بالنشرات الواردة و الفائزة خلال شهر

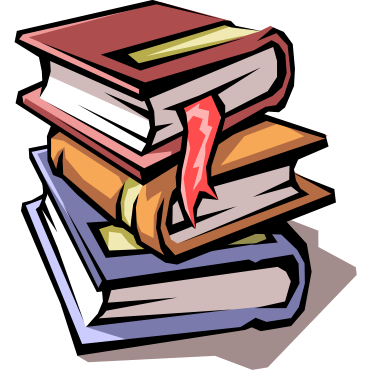
(نوفمبر ٢٠١٠)

ملاحظات	النشرة الفائزة بالمركز الاول	المديريات	النشرة الفائزة بالمركز الاول	إرسال نشرة المعلومات الشهرية في موعدها ٢٥ خلال الشهر	المراكز
لا يتم التقييم إلا بعد ورود أكثر من ٥٠٪ من النشرات لمراكز المعلومات	•	الطرق والنقل	-	-	العريش
	-	-	-	-	نخل
	-	-	-	-	بئر العبد
	-	-	-	-	ش. زويد
	-	-	-	-	رفح
	-	-	-	-	الחסنة





نشاط المكتبة عن شهر نوفمبر ٢٠١٠



أولاً: التزويد أ- كتب ومراجع

* تم تزويد مكتبة مركز المعلومات بعدد (١) كتاب ومرجع (شراء - هدايا)

م	عنوان الوثيقة	المؤلف	مكان النشر	سنة النشر
١	دراسة حول التأثيرات السلبية لعدم تعديل قانون الجمعيات الأهلية رقم (٨٤) لسنة ٢٠٠٢ والنقابات المهنية رقم (١٠٠) لسنة ١٩٩٣ من وجهه نظر المجتمع المدني دراسة استقصائية تحليلية	المجلس القومي لحقوق الإنسان	القاهرة	٢٠١٠

ب - نشرات دورية

* وردت للمكتبة عدد (٦) نشرات دورية

م	اسم الدورية	الناشر	تاريخ النشر
١	مجلة أوراق انبى	تصدرها الشركة الهندسية للصناعات البترولية (انبى)	يوليو ٢٠١٠
٢	مجلة الدفاع	وزارة الدفاع	مايو ٢٠١٠
٣	المجلة الزراعية	وزارة الزراعة واستصلاح الاراضى	نوفمبر ٢٠١٠
٤	مجلة العلم	تصدرها أكاديمية البحث العلمى	أكتوبر ٢٠١٠
٥	المخدرات تدمر الجسم والنفس والمجتمع	الجمعية المصرية العامة لمكافحة المخدرات	أكتوبر / نوفمبر / ديسمبر ٢٠٠١
٦	نشرة المؤشرات الاقتصادية والاجتماعية لجمهورية مصر العربية	مجلس الوزراء المصرى	أكتوبر / نوفمبر ٢٠١٠



ج - نشرات مراكز المعلومات

* وردت للمكتبة عدد (٢) نشرات من مراكز معلومات المحافظات في شهر أكتوبر ٢٠١٠ (الغربية / الإسماعيلية)

ثانيا : خدمة الاطلاع :-

● بلغ عدد المطلعين (٢) مطلع عن موضوعات منها :-

- ١- بيانات عن مياه الشرب.
- ٢- بيانات عن التنمية .
- ٣- بيانات عن السياحة.

ثالثا : خدمة الاستعارة :-

● بلغ عدد المستعيرين (٣) مستعير من موضوعات :

- ١- إكسيل ٢٠٠٣ . ٢- فوتوشوب (١٠)
- ٢- إدارة العملية التدريبية النظرية والوظيفية .

٤- دراسات جدوى

رابعا : إ حاجته جاريتا :-

م	الموضوع	الجهة المرسل اليها
١-	الإدارة بالمعرفة (تغير مالا يمكن تغييره	مراكز معلومات مجالس المدن العريش - الشيخ زايد - رفح بئر العبد - الحسنة - نخل

خامسا : البحوث والدراسات

عنوان الدراسة : إدارة المشروعات الصغيرة

إعداد : قسم الترجمة بدار الفاروق

الموضوع :

- ١ - إدارة حجم المبيعات.
- ٢ - زيادة المبيعات بتكاليف اقل.
- ٣ - أساليب فعالة لتطوير أنشطه العمل.
- ٤ - أهمية العمل مع شركاء آخرين.
- ٥ - زيادة فعالية أنشطة الأعمال .
- ٦ - التقدم للإمام
- ٧- الفعالية في أداء العمل من المنزل
- ٨ - تجنب الأخطاء والأزمات
- ٩- كيفية التميز والتقدم للإمام
- ١٠ - كيفية التخطيط للنجاح وزيادة المكاسب

سنة النشر : ٢٠٠٧



2010



سهامات وإنجازات مركز معلومات شمال سيناء نوفمبر ٢٠١٠

خدمات المعلومات مدعم اتخاذ القرار

* تقديم عدد (١٢) خدمة معلومات عن بيانات عن السكان والصحة/ مخالفات البناء / السيول / حوض وادى فريه. / المشروعات الاستثمارية والتنمية/دراسات جدوى للمشروعات المقترح تمويلها من مبادرة شمال سيناء

اجتماعات ولقاءات

* حضور اجتماع المجلس التنفيذي بالمحافظة .

جمع وتحديث البيانات

* جمع وتحديث عدد (٢) عن التعليم الفنى والمجمعات التعليمية / استيفاء بيانات قواعد البيانات .

فى مجال النشر

* صدر عدد جديد من نشرة المعلومات الشهرية لشهر أكتوبر ٢٠١٠ العدد (٢٣٩) للسنة العشرون على التوالي .
* إعداد المؤشرات القطاعية لنشرة المعلومات الشهرية لشهر نوفمبر ٢٠١٠ .

(التعليق والتوصيات) للقطاعات الآتية التعليم العام (نتائج الامتحانات) / التعليم الازهرى /شباب ورياضة / الثقافة)
* إصدار جديد عن آفاق النهضة والاستثمار بشمال سيناء عرض فى لقاء مجلة أكتوبر بالقاهرة .

* مسيرة ٠٠ ومسيرة انجازات السيد اللواء/ مراد موافى محافظ شمال سيناء .

* شمال سيناء ٠٠٠٠ فى فكر وقلب الرئيس / مبارك .

* تقييم النشرات الواردة من المستويات الإدارية الأقل مراكز المدن ومديريات الخدمات (وفوز نشرة معلومات العريش على مستوى مراكز المدن وإرسالها الى مركز معلومات مجلس الوزراء .

* توزيع نشرة المعلومات الشهرية على إقليم محافظات القناة وسيناء ومحافظة سوهاج والغربية ومعهد بحوث جامعة قناة السويس وزارة التنمية المحلية / مركز معلومات المجالس القومية المتخصصة .



إعلام وصحافة

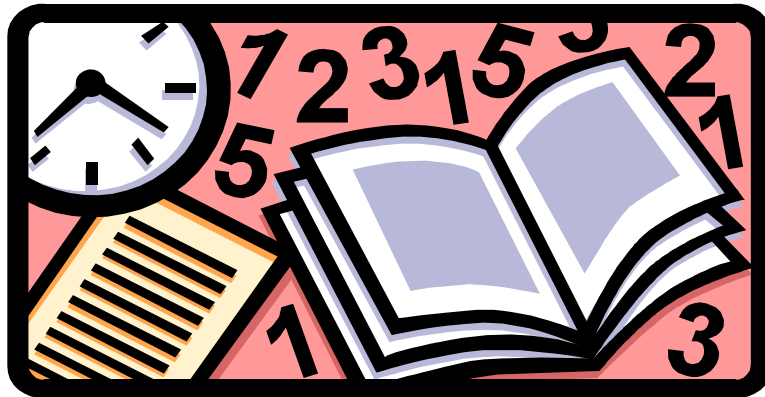
* تسجيل خبر اذاعى بمناسبة بخصوص مشروعات مبادرة شمال سيناء .

نشاط المكتبة

أولا التزويد : تم تزويد المكتبة بعدد (١) كتاب ومراجع (شراء - هدايا)
و (٣) نشرات دورية (٦) نشرة المعلومات للمحافظات خلال عام ٢٠١٠.

ثانيا خدمة الاخلاص والاستعارة :- استقبال الباحثين والدارسين والوافدين
إلى المكتبة للاستفادة والاخلاص والبحث عن البيانات والمعلومات المطلوبة
والذي بلغ عددهم إلى (٣) مطلع و (٣) مستعير عن :-
١- بيانات عن مياه الشرب ٢- التنمية ٣- السياحة
٤- إكسيل ٢٠٠٣ ٥- فوتوشوب ١٠ ٦- دراسات جدوى
٧- إدارة العملية التدريبية النظرية والوظيفية.

ثالثا الإحاطة الجارية : لإدارة بالمعرفة (تغيير مالا يمكن تغييره)
إعداد الدراسة : قسم الترجمة بدار الفاروق
سنة النشر: ٢٠٠٧





التقرير الإعلامي لشهر نوفمبر ٢٠١٠

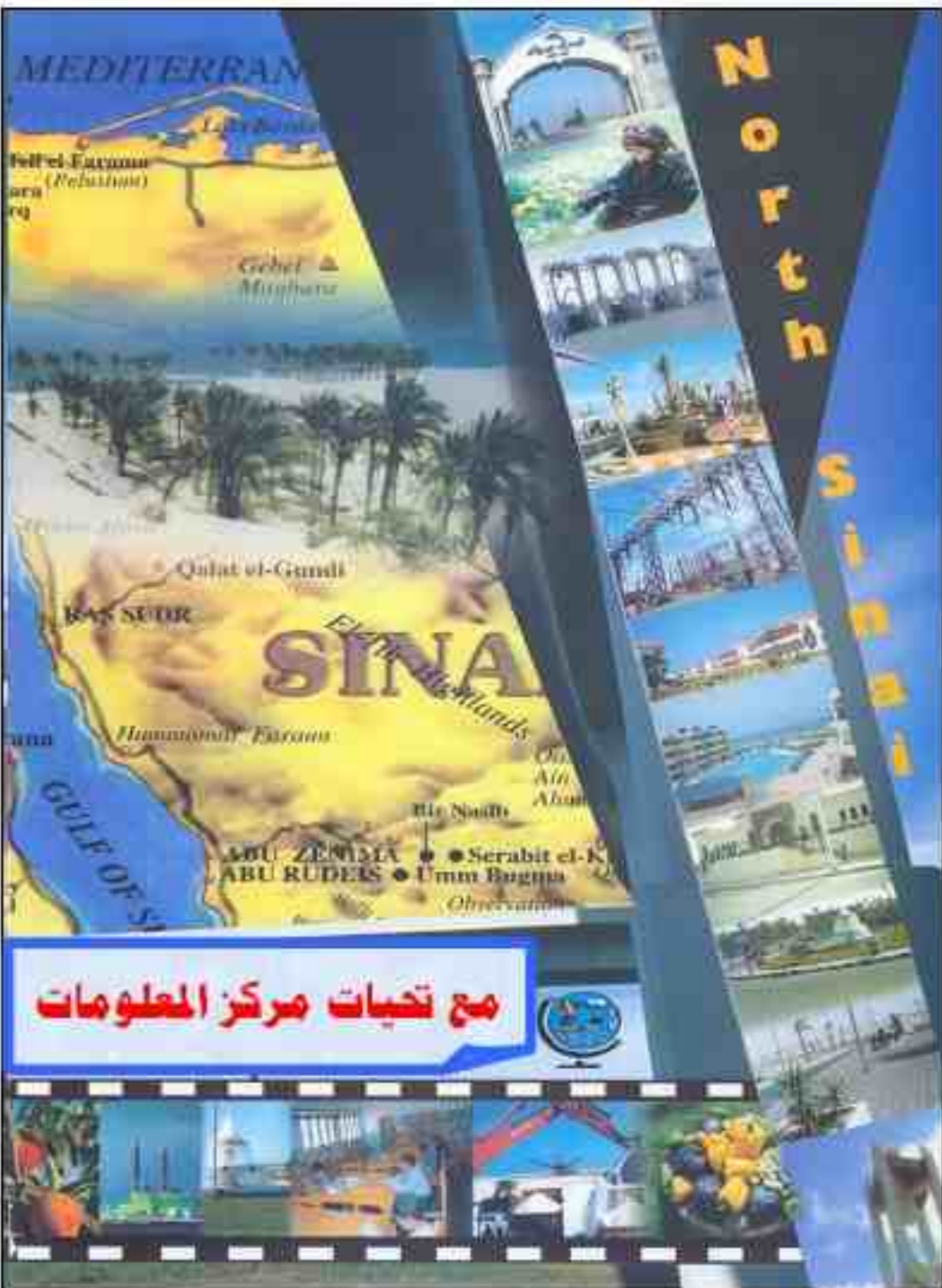
وسائل الإعلام					البيان
إصدارات	ندوات ولقاءات	مقالات صحفية	إذاعة	تلفزيون	
١	١	-	١	-	



* حضور اجتماع المجلس التنفيذي بالمحافظة. * تسجيل خبر اذاعي بخصوص مشروعات مبادرة شمال سيناء



* صدر عدد جديد من نشرة المعلومات الشهرية نوفمبر ٢٠١٠ العدد (٢٣٩) للسنة العشرين على التوالي.



MEDITERRAN

Fell el-Fayoum
(Rebustant)

Gebel
Mithwana

Qanat el-Gemali

RAN SUDIC

El-Highlands

Hammamat Fayoum

El-Nafla

ABU ZENIDIA • Serabit el-K
ABU RUDEIS • Umm Bughna

Observation

North

Sinai

مع تحيات مركز المعلومات

